

# Plán odpadového hospodářství města Adamov

dle zák. 185/2001, §44, v platném znění

Příslušný kraj: Jihomoravský

Říjen 2016

Vypracoval: Odpadová poradenská s.r.o., Osadní 26, 170 00 Praha 7  
ing.pavel.novak@seznam.cz; tel. 603 161 021

Plán odpadového hospodářství města Adamov  
Říjen 2016

Vypracoval: Odpadová poradenská s.r.o., Osadní 26, 170 00 Praha 7

Tým zpracovatele: Ing. Petra Novotná, Ing. Martin Krajíček, Ing. Pavel Novák

Kontakt: pavel.novak@ingpavelnovak.cz, tel.: 603 161 021

## Souhrn

Plán odpadového hospodářství (POH) město zpracovává jako původce odpadů na základě ustanovení § 44 zákona č. 185/2001 Sb., o odpadech, v platném znění (dále jen „zákon o odpadech“). POH města musí být v souladu se závaznou částí Plánu odpadového hospodářství Jihomoravského kraje.

Hlavní cíle POH Jihomoravského kraje se soustředí na snížení skládkování a zvýšení využívání odpadů, ale také na předcházení vzniku odpadů. Město aktuálně neplní cíl připravit k opětovnému využití/recyklaci alespoň 50 % papíru, skla, plastů a kovů z komunálních odpadů (nyní využití na úrovni přibližně 33 %). Cíl využívat směsné komunální odpady energeticky město Adamov plní. Rovněž splnění požadavku na snížení skládkování biologicky rozložitelných komunálních odpadů na obyvatele do roku 2020 zatím není dosaženo (skládkování cca 14 kg na osobu BRKO v roce 2015). V rámci předcházení vzniku odpadů zaznamenalo město Adamov v roce 2015 výrazný pokles v produkci směsných komunálních odpadů.

Odpadové hospodářství města Adamov je tak v částečném souladu s hlavními cíli POH Jihomoravského kraje. Na plnění cílů POH Jihomoravského kraje má zásadní vliv systém shromažďování bioodpadů, papíru, plastů a skla, důsledné vyřídování využitelných složek na sběrném dvoře, celkově dobrá dostupnost služeb sběrného dvora i nádob pro oddělené shromažďování odpadů.

Pro naplnění dlouhodobých cílů právní úpravy ČR a EU, zejména požadavku na výrazné snížení množství skládkovaných biologicky rozložitelných komunálních odpadů (BRKO) do roku 2020, ukončení skládkování směsných komunálních odpadů od r. 2024 a udržení či zvýšení požadovaného podílu využitých odpadů, bude v příštích letech nutné nadále posilovat systém odděleného sběru bioodpadů, papíru, plastů a skla. Vedle pokračování a optimalizace systému sběru papíru, plastů a skla na celém území města bude třeba zvýšit oddělený sběr zejména bioodpadů, textilu a elektroodpadu. Dále je nutné do budoucna zajistit využití směsných komunálních a objemných odpadů a zachovat dobrou dostupnost sběrného dvora, doplněného dle potřeby o mobilní sběry odpadů.

Všechna opatření bude třeba podporovat soustavnou informační kampaní a ekologickou výchovou dětí a mládeže se zaměřením na předcházení vzniku odpadů a environmentální osvětu v oblasti nakládání s odpady.

## Obsah

<b>1. ANALYTICKÁ ČÁST .....</b>	<b>7</b>
<b>1.1. Název města a základní údaje o městě pro účely POH</b>	<b>7</b>
1.1.1. Název města, kontaktní údaje.....	7
1.1.2. Statistické údaje o městě .....	7
<b>1.2. Posouzení druhů, množství a zdroje vznikajících komunálních a jiných odpadů</b>	<b>8</b>
1.2.1. Přehled druhů a kategorií produkovaných odpadů za posledních 5 let převzatý z evidence odpadů města/obcí, z evidence oprávněných osob (odpady předávané občany města mimo systém OH města) a jiných zdrojů (formou vstupní tabulky); identifikace trendů v datech a jejich dynamiky (graficky) .....	8
<b>1.3. Vyhodnocení stávajících systémů sběru a nakládání s komunálními odpady na území města minimálně pro směsný komunální odpad, biologicky rozložitelné komunální odpady, papír, plasty, sklo, kovy, obalové odpady, nebezpečné složky komunálních odpadů, a jejich soulad se závaznou částí plánu odpadového hospodářství kraje</b>	<b>12</b>
1.3.1. Podíl využitých komunálních odpadů a skládkování BRKO .....	14
1.3.2. Předcházení vzniku odpadů.....	15
1.3.3. Technická vybavenost města pro nakládání s odpady.....	15
1.3.4. Analýza nákladů a příjmů na odpadové hospodářství města.....	16
1.3.5. Vyhodnocení souladu odpadového hospodářství města se závaznou částí plánu odpadového hospodářství kraje .....	16
<b>1.4. Posouzení nezbytných změn a doplnění obecního systému sběru a nakládání s komunálním odpadem</b>	<b>17</b>
<b>2. ZÁVAZNÁ ČÁST .....</b>	<b>19</b>
<b>3. SMĚRNÁ ČÁST.....</b>	<b>28</b>
<b>3.1. Návrhy na zlepšení obecního systému nakládání s komunálními odpady</b>	<b>28</b>
<b>3.2. Kritéria hodnocení změn podmínek, na jejichž základě byl POHo zpracován</b>	<b>30</b>

## **Seznam grafů**

Graf č. 1: Celková produkce komunálních odpadů města v období 2011–2015 [t] .....	9
Graf č. 2: Produkce smíšeného komunálního a objemného odpadu města v období 2011–2015 [t].....	10
Graf č. 3: Separovaný sběr města v období 2011–2015 [t] – všechny odpady .....	11
Graf č. 4: Produkce biologicky rozložitelného odpadu města v období 2011–2015 [t] .....	11
Graf č. 5: Celková produkce nebezpečných odpadů města (včetně zpět. odběru) v období 2011–2015 [t].....	12

# Obecná ustanovení

## Účel plánu odpadového hospodářství města

Plán odpadového hospodářství města musí být v souladu se závaznou částí Plánu odpadového hospodářství Jihomoravského kraje 2016 - 2025 (dále jen POH JmK), která byla vydána v roce 2016 obecně závaznou vyhláškou Jihomoravského kraje č. 1/2016.

Účelem POH města je v souladu s POH ČR a POH Jihomoravského kraje stanovit:

- výhled pro systém OH města na období nejméně 5 let,
- cíle a opatření pro předcházení vzniku odpadů, omezování jejich množství a nebezpečných vlastností,
- opatření pro splnění cílů závazné části POH kraje ve způsobech využití odpadů a nakládání s nimi v reálném časovém a ekonomickém scénáři,
- postup posouzení shody POHo s příslušným POH kraje.

POH města Adamov je zpracován podle zákona o odpadech, s přihlédnutím ke znění Metodického návodu pro zpracování plánu odpadového hospodářství města (Ing. Pavel Novák s.r.o., 2015, certifikováno Ministerstvem životního prostředí ČR) (dále jen „Metodický návod“) a vychází z analýzy stávajícího stavu odpadového hospodářství na území města Adamov. POH města Adamov je ze zákona závazným podkladem pro rozhodovací a jiné činnosti města v odpadovém hospodářství. Jádrem dokumentu jsou cíle a opatření k rozvoji odpadového hospodářství na území města Adamov.

## Působnost a doba platnosti POH města

POH města Adamov je stanoven na dobu 9 let, tj. od 2017 do 2025. Kdy je povinností změnit jej, stanovuje § 44 zákona o odpadech, to je zejména při zásadní změně podmínek, na jejichž základě byl zpracován. Musí být v souladu s POH JmK a POH ČR.

# 1. ANALYTICKÁ ČÁST

## 1.1. Název města a základní údaje o městě pro účely POH

### 1.1.1. Název města, kontaktní údaje

Název:	Město Adamov
Adresa:	Pod Horkou 2, 679 04 Adamov
IČ:	002 798 89
Oficiální web:	<a href="http://www.adamov.cz">http://www.adamov.cz</a>
Statutární zástupce:	Bc. Roman Pilát, MBA, starosta
Pracovník odpovídající za OH:	Ing. Monika Hrubá
Tel.:	516 499 628
Email:	<a href="mailto:monika.hrub@adamov.cz">monika.hrub@adamov.cz</a>

### 1.1.2. Statistické údaje o městě

Kraj: Jihomoravský

ZÚJ: Adamov

Statut: Město

Tab. č. 1a: Vývoj počtu obyvatel (k 1. lednu).

Období	Počet obyvatel
Rok 2011:	4 583
Rok 2012:	4 591
Rok 2013:	4 576
Rok 2014:	4 549
Rok 2015 (poslední hodnocený rok):	4 593
Rok 2016 (rok zpracování POH):	4 572
Výhled na konci plánovaného období (2025):	4 552

Zdroj: ČSÚ (rok 2025 odhad dle trendu posledních let)

Tab. č. 1b: Obyvatelé dle obydlených domů.

	Rok 2011	Rok 2015*)	Rok 2025†)
Podíl obyvatel v rodinných domech [%]	12	12	12
Podíl obyvatel v bytových domech [%]	88	88	88

\*) Poslední hodnocený rok. — †) Poslední rok plánovaného období.

Zdroj: ČSÚ

## 1.2. Posouzení druhů, množství a zdroje vznikajících komunálních a jiných odpadů

### 1.2.1. Přehled druhů a kategorií produkovaných odpadů za posledních 5 let převzatý z evidence odpadů města/obcí, z evidence oprávněných osob (odpady předávané občany města mimo systém OH města) a jiných zdrojů (formou vstupní tabulky); identifikace trendů v datech a jejich dynamiky (graficky)

Pro zpracování POH města Adamov byla využita data z evidence odpadů stanovené v zákoně o odpadech a vyhlášce MŽP č. 383/2001 Sb., o podrobnostech nakládání s odpady, ve znění pozdějších předpisů, vykazovaná obcí za období 2011–2015. Do produkce města byly zahrnuty i odpady a materiály shromažďované od občanů města mimo evidenci odpadového hospodářství města a výrobky předávané občany v rámci zpětného odběru, textil či sběr papíru a drobného elektra ze ZŠ a MŠ Adamov. Tyto odpady a materiály jsou evidovány jako převzaté od občanů města Adamov v rámci prevence odpadů nebo zpětného odběru, a protože občané nejsou původci odpadů, ale původcem odpadů od občanů je město, jedná se rovněž o materiály náležící do materiálového toku odpadů města Adamov. Tabulky byly vytvořeny dle Metodického návodu. **Tabulky s podrobnými údaji jsou uvedeny v tabulkové příloze** a v textu POH jsou z nich vybrány některé klíčové údaje. Tabulky jsou označeny a pojmenovány ve shodě s Metodickým návodem pro zpracování POH města s ohledem na potřebu usnadnit komunikaci přehledně tabelovaných dat v rámci projednávání s příslušným krajským úřadem.

#### Celková produkce odpadů

Plán odpadového hospodářství města Adamov (dále jen POHo) byl zpracován na základě naplnění povinnosti stanovené v § 44 zákona o odpadech. Produkce odpadů města Adamov, včetně materiálů předávaných ke zpětnému odběru činila v roce 2015 přibližně 1 526 tun ostatních odpadů a přibližně 31 tun nebezpečných odpadů.

Produkce všech odpadů ve městě Adamov je uvedena v **tabulce č. 2a**, zpětný odběr započítaný do celkové bilance materiálového toku v rámci OH města v **tabulce č. 2b** a analýza produkce bioodpadů v **tabulce č. 2c**, pro časovou řadu let **2011–2015** na základě údajů z hlášení o produkci odpadu města Adamov a údajů o množství odpadů předávaných v rámci zpětného odběru.

**Směsný komunální odpad** má největší produkci (643 tun), následuje **železo a ocel** (246 tun), **odděleně shromažďovanými odpady papíru, plastů, skla a kovů** (celkem přes 146 tun) a **biologicky rozložitelným odpadem** (95 tun). V roce 2015 činila celková produkce odpadů města (včetně odpadů předaných občany mimo systém OH města a při započítání hmotnosti výrobků předávaných do zpětného odběru) 339 kg na obyvatele, z toho produkce komunálních odpadů jako celku (včetně vytríděných obalů podskupiny 15 01 a vykoupených surovin) 266 kg na obyvatele.

**Nebezpečný odpad** je blíže specifikován v **tabulce č. 4**. Hlavní podíl nebezpečného odpadu mají **vyřazené elektrické a elektronické zařízení obsahující nebezpečné látky** (14 tun), **autovraky** (9 tun) a **vyřazená zařízení obsahující chlorofluorouhlovodíky** (5 tun). V roce

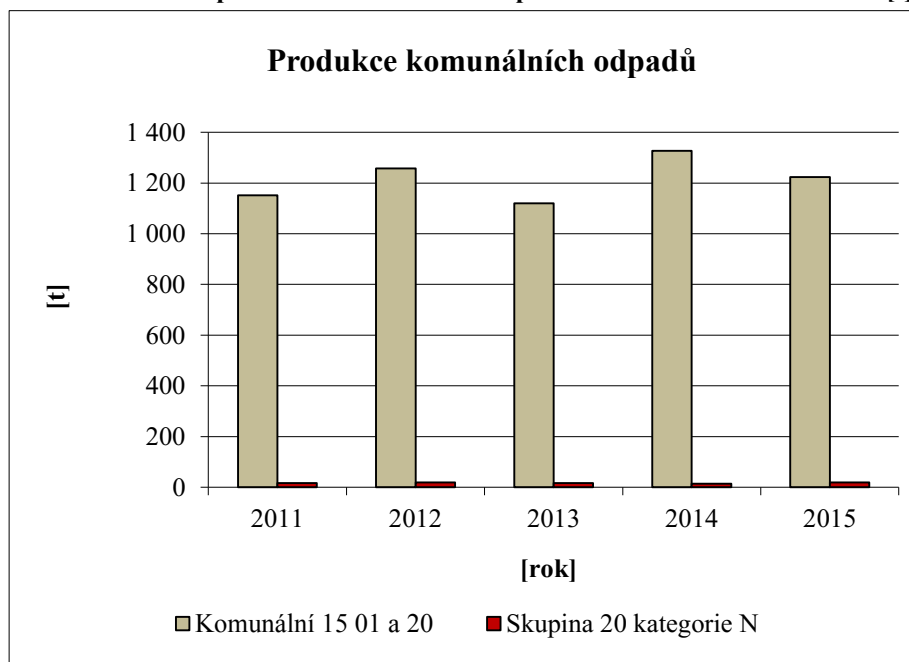


2015 činilo shromážděné množství nebezpečného odpadu 30,75 tun, tedy přibližně 6,6 kg na obyvatele. Hlavní podíl na tomto materiálovém toku měly vyřazené elektrické a elektronické zařízení obsahující nebezpečné látky.

Z vývoje celkové produkce komunálních odpadů v letech 2011–2015 je patrný vzrůstající trend produkce odpadů. Množství hlavních odděleně shromažďovaných využitelných složek odpadů plastů, skla a papíru kolísá. Značný nárůst zaznamenala produkce kompozitních obalů a k postupnému meziročnímu nárůstu dochází také u sběru plastů, skla a objemného odpadu.

Komunální odpady města jsou produkovány především občany a dále ze služeb, které jsou součástí provozu města. Hlavní podíl na produkci odpadů mají komunální odpady evidované v systému odpadového hospodářství města, jehož provoz je v současnosti zajišťován několika společnostmi. Jedná se o sběrný dvůr (provozovatel Gama J+P, společnost s ručením omezeným (dále jen „GAMA J+P“). Směsné komunální odpady jsou shromažďované do popelnic a kontejnerů („černých“ nádob na odpady), odděleně shromažďovaný papír, plasty (včetně nápojových kartonů) a sklo jsou shromažďované v recyklačních hnízdech či na sběrném dvoře. Objemné odpady, nebezpečné odpady a stavební odpady jsou shromažďované ve sběrném dvoře, bioodpady na mezideponii u sběrného dvora. Pro objemné (15 stanovišť) a nebezpečné odpady (12 stanovišť) je ve městě také zřízen mobilní sběr. Poslední díl produkce odpadů zahrnuté do POH tvoří materiál shromážděný v rámci prevence odpadů zpětným odběrem na sběrných dvorech. Jde hlavně o vyřazené elektrospotřebiče či použitý textil a oděvy. Vývoj produkce komunálních odpadů města v čase zobrazuje **graf č. 1**.

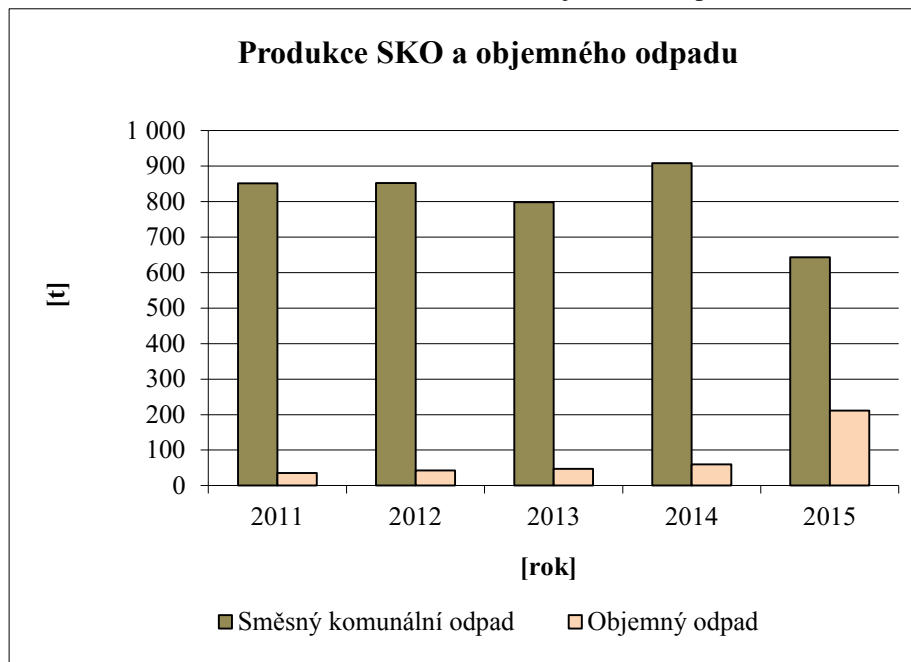
Graf č. 1: Celková produkce komunálních odpadů města v období 2011–2015 [t]



Zdroj: evidence města a jiných právnických a fyzických osob, které přebírají odpady od občanů města

Celková produkce komunálních odpadů (**graf č. 2**) má dlouhodobý meziroční kolísající trend. Směsné komunální odpady jsou odpady shromažďované do „černých“ nádob na odpady. Jedná se o odpady zbývající po vytrídění papíru, skla, plastů, bioodpadů, kovů, nebezpečných odpadů, textilu a dalších odděleně shromažďovaných odpadů a materiálů.

Graf č. 2: Produkce směšného komunálního a objemného odpadu města v období 2011–2015 [t]

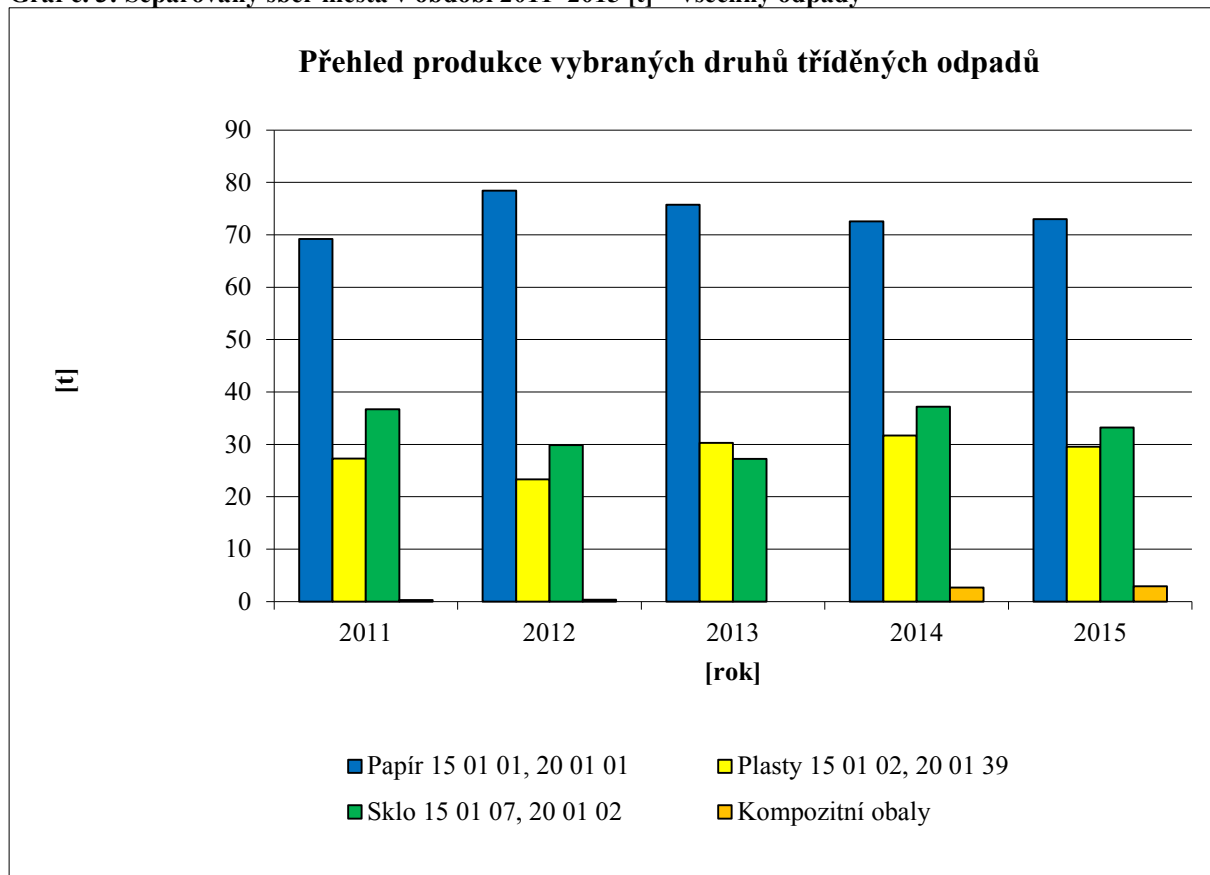


Zdroj: evidence města

Celková produkce směšného komunálního odpadu má zejména v roce 2015 výrazně klesající trend. Naopak u produkce objemného odpadu je zaznamenán vzrůstající meziroční trend.

Hlavní příspěvek pro vysokou separaci má oddělené shromažďování druhotných surovin papíru, plastů a skla občany, viz **graf č. 3**. Oddělené nakládání s odpady efektivně snižuje produkci směšných komunálních odpadů a tím dlouhodobě snižuje tlak na růst nákladů města za směšné komunální odpady.

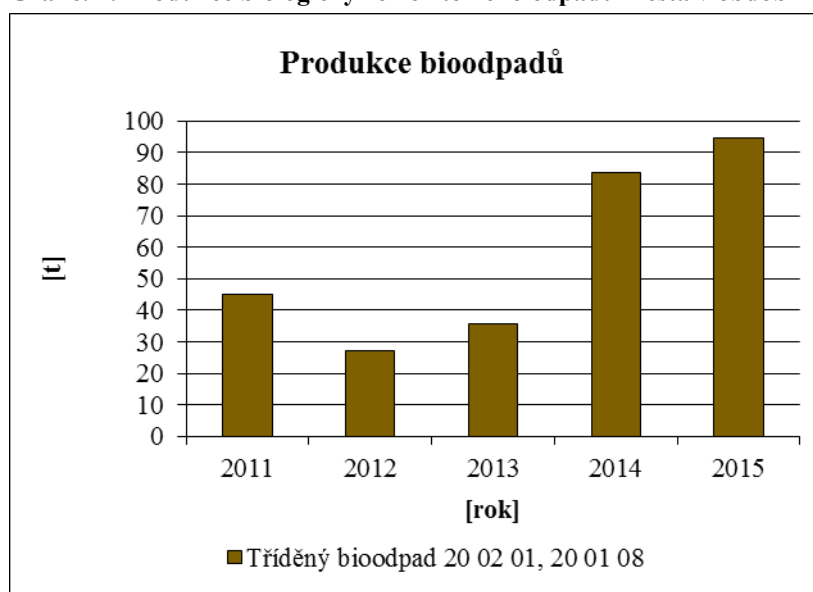
Graf č. 3: Separovaný sběr města v období 2011–2015 [t] – všechny odpady



Zdroj: evidence města

Ze souhrnných údajů za všechny zdroje odpadů od občanů je zřejmý kolísavý vývoj v separování vybraných složek odpadu (**graf č. 3**). Celkové meziroční množství u papíru má pozvolný vzrůstající trend (zaznamenán pokles v roce 2013 až 2014 jehož důsledkem může být meziročního kolísání výkupních cen). U odděleného sběru plastu a skla dochází k postupnému meziročnímu navýšení.

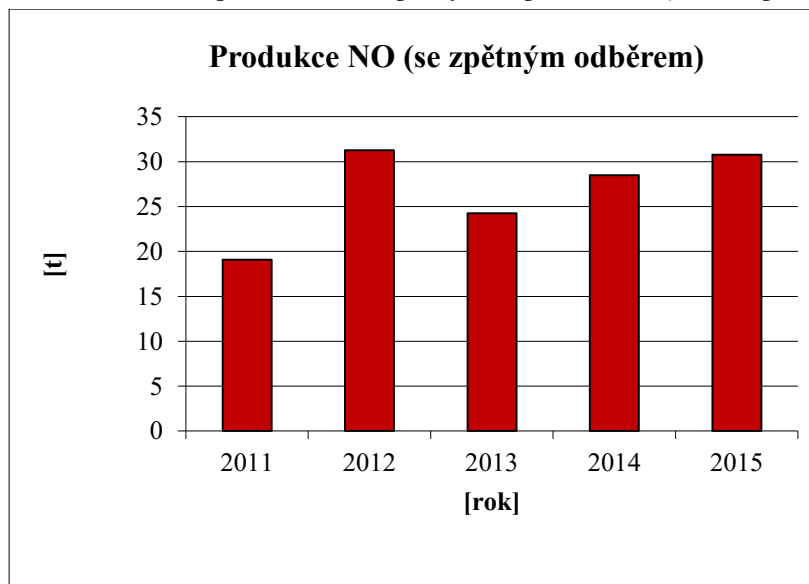
Graf č. 4: Produkce biologicky rozložitelného odpadu města v období 2011–2015 [t]



Zdroj: evidence města

Produkce biologicky rozložitelného odpadu je znázorněna v **grafu č. 4**. Produkce bioodpadů od občanů shromažďovaných do velkoobjemových kontejnerů na mezideponii u sběrného dvora a do kompostejnerů má ve sledovaném období vzrůstající trend. Důvodem je větší zájem občanů o třídění bioodpadů, který je ze strany města podporován pořízením dalších kompostejnerů.

**Graf č. 5: Celková produkce nebezpečných odpadů města (včetně zpět. odběru) v období 2011–2015 [t]**



Zdroj: evidence města a dále evidence, jiných právnických a fyzických osob

Celkovou produkci nebezpečných odpadů města včetně materiálů odevzdávaných v rámci zpětného odběru pro roky 2011 - 2015 ukazuje **graf č. 5**. Vývoj produkce má kolísavý trend. Za rok 2011 byla produkce 19,100 t, za rok 2012 byla 31,284 t, v roce 2013 se jednalo o 24,258 t, za rok 2014 o 28,482 t a za poslední hodnocený rok 2015 byla produkce 30,758 t. Hlavní podíl na produkci těchto odpadů měly vyřazené elektrické a elektronické zařízení obsahující nebezpečné látky. Podrobnosti jsou v tabulce č. 2 a 4 v příloze č. 1.

### **1.3. Vyhodnocení stávajících systémů sběru a nakládání s komunálními odpady na území města minimálně pro směsný komunální odpad, biologicky rozložitelné komunální odpady, papír, plasty, sklo, kovy, obalové odpady, nebezpečné složky komunálních odpadů, a jejich soulad se závaznou částí plánu odpadového hospodářství kraje**

Nakládání s komunálními odpady města Adamov je upraveno Obecně závaznou vyhláškou č. 3/2015, o stanovení systému shromažďování, sběru, přepravy, třídění, využívání a odstraňování komunálních odpadů a nakládání se stavebním odpadem na území města Adamov. Cílem systému nakládání s komunálními odpady a stavebními odpady je zajištění jejich bezpečného shromažďování k dalšímu využití nebo odstranění. Způsoby nakládání s odpady města a způsob jejich využití nebo odstranění.

## **Třídění odpadu papíru, skla, plastů, kovů (včetně obalů) a bioodpadu**

Ve městě je zaveden systém separovaného sběru odpadu papíru, skla, plastů (včetně tetra paku) na stanovištích sběrných nádob pro separovaný sběr, kam je odpad ukládán do označených sběrných nádob. Třídí se tak:

- papír (včetně obalových složek),
- plasty (včetně obalových složek a kompozitních obalů),
- sklo (včetně obalových složek).

Sběr bioodpadů je možný uložením do velkoobjemových kontejnerů na mezideponii či uložením do 44 sběrných nádob (svoz 1x týdně). V současné době sběr papíru, plastů (včetně tetra pak) a skla probíhá celkem na 39 stanovištích pro plasty (svoz 1x týdně), 41 stanovištích pro papír (svoz 1x týdně) a 38 stanovištích pro sklo (svoz měsíčně). Jednotlivé komodity je možno odevzdávat také ve sběrném dvoře. Papír může být předáván občany také do sběrů a výkupen mimo město a mimo systém města. Kovové odpady jsou občany předávány do sběrný a na sběrný dvůr. Ve městě jsou rovněž sbírány komodity: textil (3 nádoby) a elektroodpad (2 nádoby). V roce 2016 byla pořízena třetí nádoba na elektroodpad. Malé nádoby na tříděný odpad jsou umístěny v budově MÚ a institucích města.

## **Stavební odpad**

1. Stavební odpad vzniklý na území města při stavební činnosti občanů ve větším množství je ukládán do rozměrově vhodných kontejnerů oprávněné osoby, případně subjektu provádějícího stavební činnost a následně je odvážen k dalšímu nakládání dle hierarchie nakládání s odpady.

2. Vyvážení kontejnerů je ve městě realizováno bezodkladně tak, aby nedocházelo k nepříznivému estetickému ani hygienickému dopadu na životní prostředí.

3. Občané, kteří produkují stavební odpad v malém množství, jsou povinni tento odpad vytrídřit na jeho nebezpečné a využitelné složky a vlastní stavební odpad. Stavební odpad mohou následně uložit na sběrný dvůr, odkud je předáván oprávněným osobám k recyklaci.

## **Nebezpečný odpad**

Nebezpečné odpady mohou občané města Adamov bezplatně ukládat ve sběrném dvoře města nebo do velkoobjemových kontejnerů při mobilním svozu (1x ročně). Provozovatelem sběrného dvora je společnost Gama J+P, která rovněž zajišťuje odvoz a zneškodnění nebezpečných odpadů ze sběrného dvora.

Shromažďovat staré či nepotřebné léky a veterinární léčiva je možno také v lékárnách. Personál lékáren odebere od fyzických osob dodaný výše uvedený druh komunálního odpadu, který umístí do příslušné sběrné nádoby. Relativně velké množství materiálů, které dříve vstupovaly do nebezpečných odpadů města, je nyní shromažďováno v režimu zpětného odběru. Jedná se zejména o vyřazená elektrická a elektronická zařízení, ale také o baterie.

Pokud jde o zpětný odběr vyřazených elektrických a elektronických spotřebičů, má město Adamov uzavřenou smlouvu o poskytnutí zpětného odběru se společností Elektrowin a.s., Asekol a.s. a Ekolamp s.r.o. Místem zpětného odběru je sběrný dvůr či sběrné boxy. Sběrný box od společnosti Asekol a.s. je umístěn v budově MÚ a tři sběrné stacionární kontejnery jsou umístěny po městě. Dále město spolupracuje se společností Cart4Future (sběrné boxy jsou umístěné 1x na MÚ a 1x v Městském klubu mládeže), Rema Systém a.s. (1x sběrný box umístěný v Domě služeb) a Ecobat (1x sběrný box v budově MÚ).

## Směsný komunální odpad

Směsný komunální odpad, který zbývá po vytrídění využitelných nebo nebezpečných složek a vyřazených výrobků určených pro zpětný odběr se ukládá do sběrných nádob (popelnic a kontejnerů). Sběrné nádoby jsou majetkem občanů nebo města. Na svozovém území města Adamov jsou používány nádoby o velikosti 110, 120, 240 l a 1 100 l. Četnost svozu nádob je na území města Adamov stanovena 1x týdně.

## Objemný odpad

Shromáždování objemných odpadů je zajišťováno prostřednictvím velkoobjemových kontejnerů, které jsou trvale k dispozici na sběrném dvoře a jednou ročně mobilním svozem.

## Celkové nakládání s odpady města

Vytríděný papír a lepenka, sklo, plasty a nápojové kartony se materiálově využívají. Nevyužitelné zbytky po dotřídění jsou energeticky využívány.

Nakládání s odpady města v roce 2015 je uvedeno v **tabulce č. 5**.

Ve městě Adamov bylo v roce 2015 vyprodukováno přibližně 1557 tun odpadů, z toho bylo 1345 tun odpadů využito. Je patrné, že město zajišťuje využití nebo úpravu odpadů k využití pro přibližně 86 % produkovaných odpadů, odpady byly využity zejména k výrobě energie v SAKO Brno a.s. Z využitých odpadů byla část využita jako technologický materiál na zabezpečení skládek (10 tun) a část využita ke kompostování (95 tun). Zbylých 14 % odpadů bylo skládkováno (211 tun). SKO jsou všechny odstraňovány energetickým využitím, veškeré vyprodukované objemné odpady jsou ukládány na skládku.

### 1.3.1. Podíl využitých komunálních odpadů a skládkování BRKO

Obyvatelé města Adamov účinně separují zejména kovy. V roce 2015 se u kovů jednalo o 67 % potenciálu produkce, u skla o 42 % potenciálu produkce, u papíru o 36 % a u plasty se jednalo o 21 % potenciálu produkce. Celkem se v roce 2015 jednalo o separaci 33 % potenciálu produkce.

To znamená, že město Adamov v roce 2015 stále nepřekročilo hranici 50 %, stanovenou rámcovou směrnicí o odpadech pro množství odděleně shromážděných separovaných odpadů (cíl stanovený pro rok 2020). Aby mohlo být do roku 2020 dosaženo cílů požadovaných směrnicí o odpadech a Plánem odpadového hospodářství České republiky, budou muset být učiněna náležitá opatření ke zvýšení separace papíru, plastů a skla občany města Adamov.

Dále je v městě občany vyseparováno cca 25 % produkovaného bioodpadu (odpad z veřejné zeleně není odpad přímo produkovaný občany města, proto se do výpočtu účinnosti separace nezapočítává).

V roce 2015 bylo občany města vytríděno celkem 13 % vyprodukovaných nebezpečných odpadů (nebere se v úvahu ZPOV mimo baterie a akumulátory jelikož tyto by se s největší pravděpodobností pro svou velikost a povahu v SKO neobjevily).

### 1.3.2. Předcházení vzniku odpadů

Předcházení vzniku odpadů je především úlohou ekologické a společenské výchovy a osvěty. Množství odpadů, které nevznikly nebo byly znovu použity nelze zjistit přímo z evidence odpadů. Město Adamov obecně přispívá k předcházení přechodu nebezpečných složek do směsných a objemných komunálních odpadů spoluprací se systémy zpětného odběru, kterým jsou předávány upotřebené výrobky. V městě je také rozvinut sběr použitého šatstva a jiného textilu, které občané mohou předávat do kontejnerů na textil. Předcházení vzniku bioodpadů bylo podpořeno poskytnutím 40 kompostérů o objemu 1 m<sup>3</sup> domácnostem v rodinné zástavbě.

### 1.3.3. Technická vybavenost města pro nakládání s odpady

Ve městě Adamov je směsný komunální odpad na stanovištích odpadových hnízd ukládán do popelnicových nádob, kontejnerů a na sběrném dvoře. Podrobné údaje jsou uvedeny v tabulkách č. 8, 9 a 12 - 14 v příloze.

#### Třídění odpadu

Ve městě je zaveden systém separovaného sběru odpadu, a to na stanovištích sběrných hnízd, kam je odpad ukládán do označených sběrných nádob. Sběrná hnízda obsluhuje v současnosti společnost AVE CZ, odpadové hospodářství s.r.o. Třídí se tak:

- papír (včetně obalových složek),
- plasty (včetně obalových složek a kompozitních obalů),
- sklo (včetně obalových složek).

Papír, plasty (nápojový karton), sklo, železo, textil je možno také odevzdat na sběrném dvoře města.

#### Sběrné nádoby

Jako sběrné nádoby jsou využívány typizované nádoby, určené k odložení složek odpadu, s vnitřním objemem 0,11 – 1,3 m<sup>3</sup>, velkoobjemové kontejnery a odpadkové koše.

#### Parametry systému shromažďování odpadů a svozu

1. Zajistit dostatečný počet sběrných nádob, v případě potřeby aktuálně upravit jejich počet tak, aby byla zajištěna optimální obsluha sběrného místa.
2. Svoz obsahu sběrných nádob ve svozové oblasti je dle stanovených intervalů.
3. Je zabezpečen úklid prostranství znečištěného při odvozu odpadu a dbáno, aby nedocházelo k úniku odpadu.
4. Všechny sběrné nádoby, se vyprazdňují bez ohledu na množství náplně.

Na území města Adamov je ze zařízení pro nakládání s odpady provozován sběrný dvůr (Gama J+P). Skládky Březinka (P-D Refractories CZ a.s.) je ve vzdálenosti 51 km od města, centrální kompostárna Brno a.s. ve vzdálenosti cca 22 km od města, spalovna komunálních odpadů (SAKO Brno a.s. ) ve vzdálenosti cca 20 km od města a třídící linka (AVE CZ v Modřicích – v současnosti využívána pro třídění papíru, plastů, nápojového kartonu) ve

vzdálenosti cca 20 km od města. Recyklační linka na stavební odpady (DUFONEV R.C., a.s.) je vzdálena 22 km.

Město má v dostupné vzdálenosti (**viz tabulku č. 16**) všechna potřebná zařízení pro zajištění rozvoje odpadového hospodářství do roku 2025.

### **1.3.4. Analýza nákladů a příjmů na odpadové hospodářství města**

Příjmy systému odpadového hospodářství města Adamov činily v roce 2015 přibližně 3, 224 mil. Kč. Platby za odpady jsou hrazeny občany formou místního poplatku. Na straně příjmů má město Adamov také uzavřenou smlouvu se společností EKO-KOM, a.s., z čehož plynou příjmy pokrývající náklady na separovaný sběr odpadů. Výdaje mají s ohledem na naplňování legislativních požadavků tendenci k nárůstu a v roce 2015 dosáhly přibližně 4, 988 mil. Kč. Podrobnosti jsou v **tabulce č. 17** v příloze. Náklady na směsné komunální odpady se zvyšují, zatímco produkce kolísá, což ukazuje do budoucna potřebu dalšího zvýšení odděleného shromažďování odpadů k využití.

### **1.3.5. Vyhodnocení souladu odpadového hospodářství města se závaznou částí plánu odpadového hospodářství kraje**

Vyhodnocení souladu odpadového hospodářství města se závaznou částí Plánu odpadového hospodářství kraje se provádí porovnáním cílů a opatření POH kraje se stavem odpadového hospodářství města. Cíle POH kraje, které nejsou v odpadovém hospodářství (OH) města naplněny, jsou podnětem pro stanovení vlastních cílů POH města.

Cíle a opatření obsažená v závazné části Plánu odpadového hospodářství Jihomoravského kraje („POH JmK“) promítají vysoké požadavky na rozvoj odpadového hospodářství v zemích Evropské unie a ambice politiky životního prostředí České republiky na úroveň kraje. Tyto požadavky kladou na rozvoj odpadového hospodářství města značné nároky, z nichž největší jsou kladeny na rozvoj odděleného sběru a využití druhotných surovin a na odklon směsných komunálních odpadů od skládkování. Třebaže je odpadové hospodářství města Adamov na dobré úrovni, je přesto mezi jeho stavem a některými cíli závazné části POH JmK v současné době nesoulad, který bude třeba překlenout rozvojem systému OH města v období platnosti POH města Adamov.

Směsné komunální odpady („směsné KO“) jsou v současnosti energeticky využívány. Předpokládá se stabilní vývoj či další pokles produkce těchto odpadů po celé období platnosti POH.

Hlavní cíle POH Jihomoravského kraje jsou zaměřeny na zvýšení využití a snížení skládkování komunálních odpadů („KO“). Jedná se o cíle:

- Snížit skládkování BRKO na 35 % stavu roku 1995 do 2020 (obecná indikativní hodnota z dřívější metodiky pro POH krajů činí 53 kg/obyvatele a rok skládkovaných BRKO).
- Zvýšit přípravu k recyklaci a znovuvyužití odpadů papíru, skla, plastů a kovů z komunálních odpadů na nejméně 50 %.
- Zajistit využití, zejména energetické, pro jinak nevyužitelné směsné komunální odpady.



Na základě vyhodnocení nesouladu mezi cíli a opatřeními závazné části POH JmK a stavem OH města byly navrženy cíle a opatření POH města Adamov. Požadavky na snížení skládkování BRKO a využití směsných KO obecně si vyžadují trvalou pozornost, rozvoj a řízení systému nakládání s odpady a to i v těch oblastech, kde jsou cíle již plněny, neboť jejich plnění je třeba dosahovat průběžně. Proto i v oblastech, kde cíle POH kraje jsou plněny, je třeba stanovit cíle a opatření POH města. Detailní přehled vyhodnocení souladu odpadového hospodářství města a závazné části POH JmK je uveden v **tabulce č. 18** v příloze.

## 1.4. Posouzení nezbytných změn a doplnění obecního systému sběru a nakládání s komunálním odpadem

Výsledkem porovnání odpadového hospodářství města Adamov s POH kraje je **tabulka č. 19** „Vyhodnocení slabých míst OH města“, obsahující popis a kvantifikaci slabých míst odpadového hospodářství města. Slabým místem je nalezená neshoda s cíli POH kraje. Posouzení slabých míst je klíčové pro návrh cílů a opatření v závazné části POH města. Slabá místa odpadového hospodářství města jsou prioritizována, a to podle stupně naplnění cílů POH kraje. Pro každé identifikované slabé místo uvedené v tabulce č. 19 se stanoví v dalším kroku POH Adamov cíl ke zlepšení OH města tak, aby město podpořila realizaci cílů POH kraje.

**Tabulka č. 19 Vyhodnocení slabých míst OH města**

Slabé místo OH obce (popis)	Popis trendu / dynamiky vývoje / míry odchylky od cíle	Priorita
<b>3. Zásady pro nakládání s vybranými druhy odpadů</b>		
<b>3.1. Komunální odpady</b>		
Do roku 2020 zvýšit nejméně na 50 % hmotnosti celkovou úroveň přípravy k opětovnému použití a recyklaci alespoň u odpadů z materiálů jako je papír, plast, kov, sklo, pocházejících z domácností, a případně odpady jiného původu, pokud jsou tyto toky odpadů podobné odpadům z domácností. Způsob sledování cíle bude stanoven v souladu s platnými právními předpisy ČR.	Účinnost separace papíru, skla, plastů a kovů z komunálních odpadů dosahuje hodnotu přibližně 33 % (sklo celkově 42 %, papír celkově 36 % a plasty celkově 21 %). Oddělené shromažďování odpadů má rostoucí trend u plastů a skla. Papír má naopak dlouhodobě klesající trend.	Vysoká
<b>3.6. Nebezpečné odpady</b>		
Snižovat měrnou produkci nebezpečných odpadů.	Účinnost separace nebezpečných odpadů ze SKO byla v roce 2015 odhadována na 13 %. Celková produkce nebezpečných odpadů (se zpětným odběrem) zaznamenává dlouhodobý nárůst.	Střední

Slabé místo OH obce (popis)	Popis trendu / dynamiky vývoje / míry odchylky od cíle	Priorita
<b>3.7. Výrobky s ukončenou životností s režimem zpětného odběru</b>		
<b>3.7.2. Odpadní elektrozařízení pocházející z domácností</b>		
<p>Dosahovat vysoké úrovně tříděného sběru odpadních elektrických a elektronických zařízení. Od roku 2016 dosáhnout úrovně tříděného sběru odpadních elektrických a elektronických zařízení na jednoho občana za kalendářní rok v hodnotě větší než 5,5 kg/obyv./rok. V letech 2016 – 2021 dosáhnout minimálních úrovní sběru odpadních elektrických a elektronických zařízení uvedených v POH ČR.</p>	<p>Aktuálně se město Adamov pohybuje přibližně na 5,2 kg tříděného sběru VEEZ na jednoho obyvatele za rok.</p>	<p>Střední</p>
<b>7. Program předcházení vzniku odpadů JMK</b>		
<b>7.1. Cíle</b>		
<b>7.1.1. Hlavní cíl</b>		
<p>Koordinovaným a jednotným přístupem vytvořit podmínky k nižší spotřebě primárních zdrojů a postupnému snižování produkce odpadů.</p>	<p>V roce 2015 činila produkce SKO 140 kg na jednoho obyvatele za rok. Účinnost separace druhotných surovin (papír, plast, sklo a kovy) činila v roce 2015 hodnotu přibližně 33%. Celková produkce odpadů ve městě Adamov zaznamenává dlouhodobé nárůst.</p>	<p>Střední</p>

## 2. ZÁVAZNÁ ČÁST

Závazná část POH obce obsahuje opatření pro předcházení vzniku odpadů v souladu s POH kraje; dále závazná část POH obce stanoví cíle a opatření k jejich dosažení v rámci obecního systému nakládání s odpady a soustavu indikátorů k hodnocení plnění cílů POH obce. Přitom jsou respektovány zásady POH kraje, jejichž vypořádání je podrobně uvedeno v tabulce č. 18 v Příloze. Hlavním rámcem POH obce je dodržování hierarchie nakládání s odpady dle POH JmK. Cíle uvedené v závazné části dodržují tento rámeček a přispívají k naplňování hierarchie nakládání s odpady. Číslování a definice cílů jsou převzaty ze závazné části POH Jihomoravského kraje. Převzaty byly cíle relevantní pro OH obcí. Pro porovnání s budoucími obdobími a pro přehlednost je nynější stav indikátorů plnění cílů uveden ve sloupci „Stav k roku 2015“.

Opatření jsou pro přehlednost v tabulce č. 20 Závazné části uvedena čísla opatření, seznam opatření je uveden níže. Opatření jsou s využitím Metodického návodu pro zpracování POH obcí členěna na tři skupiny, a to opatření v oblasti práce s veřejností (začínají číslem „1“), opatření v rozvoji systému OH obce (začínají číslem „2“) a opatření v řízení OH obce (začínají kódem „3“). Opatření jsou podrobněji rozpracována do návrhů na zlepšení obecního systému nakládání s komunálními odpady (§44 odst. 7a) ve směrné části POH.

### **Seznam opatření pro předcházení vzniku odpadů v souladu s plánem odpadového hospodářství kraje a opatření k dosažení plnění cílů POH v rámci obecního systému pro nakládání s odpady:**

Opatření v oblasti práce s veřejností:

- 10. Důraz na komunikaci s občany
- 11. Důraz na výchovu a vzdělávání

Opatření v rozvoji systému OH obce:

- 20. Hustá síť infrastruktury OH (sběrná hnízda pro papír, sklo, plasty)
- 21. Hustá síť infrastruktury OH (shromažďování bioodpadů)
- 26. Podpora předcházení vzniku a opětovného využití odpadů obce

Opatření v řízení OH obce

- 32. Dlouhodobé plánování v OH
- 34. Zajištění vysoké personální kapacity obce pro agendu OH

Tabulka č. 20 Závazná část POH města Adamov

Poř. číslo	Kapitola POH JMK	Definice cíle, zásady a opatření dle POH JMK	Indikátory plnění cílů	Cílová hodnota	Stav k roku 2015	Termín pro splnění cíle	Opatření pro plnění cílů (čísla opatření)
			popis (vyjádření)				
1.	1	Předcházení vzniku odpadů a snižování měrné produkce odpadů.	Celková produkce odpadů (t/rok)	snižovat produkci	1557 t (rostoucí produkce)	průběžně	10, 11, 26
			Celková produkce odpadů ( kg/obyv./rok)	snižovat produkci	339 kg/obyv./rok (rostoucí produkce)	průběžně	10, 11, 26
			Produkce odpadů kategorie NO* (t/rok)	snižovat produkci	11,3 t (stabilní produkce)	průběžně	10, 11, 26
			Produkce odpadů kategorie OO (t/rok)	snižovat produkci	1526 t (rostoucí produkce)	průběžně	10, 11, 26
			Produkce odpadů kategorie OO (kg/obyv./rok)	snižovat produkci	332 kg/obyv./rok (rostoucí produkce)	průběžně	10, 11, 26
			Produkce SKO na obyvatele (kg/obyvatele/rok)	snižovat produkci	140 kg/obyv./rok (klesající produkce)	průběžně	10, 11, 20, 21, 26, 32, 34
			Produkce SKO (t/rok)	snižovat produkci	643 t (klesající produkce)	průběžně	10, 11, 20, 21, 26, 32, 34
			Produkce odděleného sběru komunálních odpadů (4 složkový sběr) (t/rok)	zvyšovat produkci	146 t (stabilní produkce)	průběžně	10, 11, 20
2.	1	Minimalizace nepříznivých účinků vzniku odpadů a nakládání s nimi na lidské zdraví a životní prostředí.	viz. cíl č. 1				
3.	1	Udržitelný rozvoj společnosti a přiblížení se k evropské „recyklační společnosti“.	viz. cíl č. 6				
4.	1	Maximální využívání odpadů jako náhrady primárních zdrojů a přechod na oběhové hospodářství.	viz. cíl č. 6				
5.	3.1	Od roku 2016 podporovat zavedený tříděný sběr minimálně pro odpady z papíru, plastů, skla a kovů u všech obcí v kraji.	Zavedený tříděný sběr minimálně pro odpady z papíru, plastů, skla a kovů (ano/ne)	ano	ano	průběžně	20

Poř. číslo	Kapitola POH JMK	Definice cíle, zásady a opatření dle POH JMK	Indikátory plnění cílů	Cílová hodnota	Stav k roku 2015	Termín pro splnění cíle	Opatření pro plnění cílů (čísla opatření)
			popis (vyjádření)				
6.	3.1	Do roku 2020 zvýšit nejméně na 50 % hmotnosti celkovou úroveň přípravy k opětovnému použití a recyklaci alespoň u odpadů z materiálu jako je papír, plast, kov, sklo, pocházejících z domácností, a případně odpady jiného původu, pokud jsou tyto toky odpadů podobné odpadům z domácností. Postupné hodnoty v určených letech: (2016 – 46%, 2018 – 48%, 2020-50%)	Míra recyklace papíru, plast, skla, kovů obsažených v komunálních odpadech (%)	50 %	33 %	2021	10, 11, 20, 26, 34
		<p><b>Zásady:</b></p> <ul style="list-style-type: none"> <li>a) Zachovat, podporovat a rozvíjet samostatný komoditní sběr (papír, plasty, sklo, kovy, nápojové kartony) s ohledem na cíle stanovené pro jednotlivé materiály a s ohledem na vyšší kvalitu takto sbíraných odpadů.</li> <li>b) Zachovat a rozvíjet dostupnost odděleného sběru využitelných odpadů v městě Adamov.</li> <li>c) V městě Adamov povinně zajistit oddělený (tříděný) sběr využitelných složek komunálních odpadů, minimálně papíru, plastů, skla a kovů.</li> <li>d) Systém sběru komunálních odpadů v městě Adamov stanoví město s ohledem na požadavky a dostupnost technologického zpracování odpadů. Přitom systém sběru stanoví v samostatné působnosti města Adamov obecně závaznou vyhláškou.</li> <li>e) Rozsah a způsob odděleného sběru složek komunálních odpadů v městě Adamov stanoví s ohledem na technické, environmentální, ekonomické a regionální možnosti a s ohledem na podmínky dalšího zpracování odpadů, přičemž oddělený sběr musí být dostatečný pro zajištění cílů POH JMK pro komunální odpady.</li> <li>f) Město Adamov je povinno dodržovat hierarchii nakládání s odpady, tedy především přednostně nabízet odpady k recyklaci, poté k jinému využití, a pouze v případě, že odpady není možné využít, předávat je k odstranění. Od této hierarchie nakládání s odpady je možné se odchýlit jen v odůvodněných případech, a to v souladu s platnou legislativou a nedojde-li tím k ohrožení nebo poškození životního prostředí nebo lidského zdraví a postupuje-li se v souladu s POH ČR a JMK.</li> <li>g) Upřednostňovat environmentálně přínosné, ekonomicky a sociálně únosné technologie zpracování komunálních odpadů.</li> <li>h) Akceptovat zachování a rozvíjení spoluúčasti a spolupráce s producenty obalů a dalšími výrobci na zajištění sběru (zpětného odběru) a využití příslušných složek komunálních odpadů podle principu „znečišťovatel platí“ a „rozšířené odpovědnosti výrobce“.</li> <li>i) Před změnou systému sběru a nakládání s komunálními odpady v městském měřítku vždy provést důkladnou analýzu dosavadního stavu se zahrnutím environmentálních, ekonomických, sociálních hledisek a analýzu podrobit široké diskusi všech dotčených subjektů.</li> <li>j) Úpravu směsného komunálního odpadu tříděním lze podporovat jako doplňkovou technologii úpravy odpadů před jejich dalším materiálovým a energetickým využitím. Tato úprava nenahrazuje oddělený sběr využitelných složek komunálních odpadů.</li> </ul> <p><b>Opatření:</b></p> <ul style="list-style-type: none"> <li>a) Dodržovat legislativně zakotvené povinnosti a podmínky tříděného sběru komunálních odpadů.</li> <li>b) Důsledně kontrolovat zajištění tříděného sběru využitelných složek komunálních odpadů, minimálně pro papír, plasty, sklo a kovy.</li> <li>c) Důsledně kontrolovat dodržování hierarchie nakládání s odpady.</li> <li>d) Zabezpečit přípravu na opětovné použití, recyklaci, využívání a odstraňování komunálních odpadů minimalizující nepříznivý dopad na životní</li> </ul>					

Poř. číslo	Kapitola POH JMK	Definice cíle, zásady a opatření dle POH JMK	Indikátory plnění cílů	Cílová hodnota	Stav k roku 2015	Termín pro splnění cíle	Opatření pro plnění cílů (čísla opatření)
			popis (vyjádření)				
		<p>prostředí.</p> <p>e) Průběžně vyhodnocovat obecní systém pro nakládání s komunálními odpady ve městě Adamov a jeho kapacitní možnosti a navrhovat opatření k jeho zlepšení.</p> <p>f) Zařazovat tříděný odpad, získaný v rámci odděleného sběru ve městě Adamov jako komunální odpad (s obsahem obalové složky), tj. jako skupinu 20 Katalogu odpadů.</p> <p>g) Důsledně dodržovat legislativně vymezené podmínky, za kterých může dojít k odchýlení se od hierarchie nakládání s odpady. Tyto podmínky by měly sledovat zejména ochranu životního prostředí a lidského zdraví, zohledňovat celkový životní cyklus odpadů a jeho dopad na životní prostředí, technickou proveditelnost, hospodářskou udržitelnost a možné sociální dopady.</p> <p>h) Na úrovni města informovat 1x za rok občany a ostatní účastníky obecního systému nakládání s komunálními odpady o způsobech a rozsahu odděleného sběru komunálních odpadů, využití a odstranění komunálních odpadů a o nakládání s dalšími odpady v rámci obecního systému. Součástí jsou také informace o možnostech prevence a minimalizace vzniku komunálních odpadů. Minimálně 1x za rok zveřejnit kvantifikované výsledky odpadového hospodářství obce.</p>					
7.	3.2	Směsný komunální odpad (po vytřídění materiálově využitelných složek, nebezpečných složek a biologicky rozložitelných odpadů) zejména energeticky využívat v zařízeních k tomu určených v souladu s platnou legislativou.	Využití SKO (%)	100 %	100 %	2023	32
		<p><b>Zásady:</b></p> <p>a) Významně omezit skládkování směsného komunálního odpadu.</p> <p>b) Snižovat produkci směsného komunálního odpadu rozšířením a optimalizací odděleného sběru využitelných složek komunálních odpadů, včetně biologicky rozložitelných odpadů.</p> <p><b>Opatření:</b></p> <p>a) Podporovat energetické využívání SKO v zařízeních pro energetické využití odpadů bez jeho předchozí úpravy nebo po jeho úpravě následným spalováním/spolu spalováním za dodržování platné legislativy.</p> <p>b) Dodržovat legislativně stanovený zákaz skládkování SKO, recyklovatelných a využitelných odpadů od roku 2024.</p> <p>c) V adekvátní míře energeticky využívat SKO v zařízeních pro energetické využití odpadů bez jeho předchozí úpravy nebo po jeho úpravě následným spalováním/spolu spalováním za dodržování platné legislativy.</p> <p>d) Průběžně vyhodnocovat systém nakládání se SKO na městské úrovni.</p>					
8.	3.4	Snížit maximální množství biologicky rozložitelných komunálních odpadů (dále jen „BRKO“) ukládaných na skládky tak, aby podíl této složky činil v roce 2020 nejvíce 35 % hmotnostních z celkového množství BRKO vyprodukovaných v roce	Množství BRKO ukládaných na skládky odpadů. (kg/obyvatele a rok a t/rok)	53 kg/obyvatele a rok	14 kg/obyvatele	2020	10, 11, 20, 21, 26, 34
			Podíl BRKO ukládaných na skládky vzhledem ke srovnávací základně roku 1995	35 % z vyprodukovaného BRKO v roce 1995	9 % z množství v roce 1995	2020	10, 11, 20, 21, 26, 34

Poř. číslo	Kapitola POH JMK	Definice cíle, zásady a opatření dle POH JMK	Indikátory plnění cílů	Cílová hodnota	Stav k roku 2015	Termín pro splnění cíle	Opatření pro plnění cílů (čísla opatření)				
			popis (vyjádření)								
		1995.									
		<p><b>Zásady:</b></p> <p>a) V městě Adamov povinně stanovit systém odděleného sběru biologicky rozložitelných odpadů a nakládání s nimi, minimálně pro biologicky rozložitelné odpady rostlinného původu.</p> <p>b) Podporovat a rozvíjet systém sběru biologicky rozložitelných komunálních odpadů.</p> <p>c) Podporovat maximální využívání biologicky rozložitelných odpadů a produktů z jejich zpracování.</p> <p>d) Podporovat budování a rozvoj infrastruktury nutné k zajištění využití biologicky rozložitelných odpadů.</p> <p><b>Opatření:</b></p> <p>a) Podpořit obecně závaznou vyhláškou obce systém shromažďování, odděleného sběru a nakládání s BRKO na území města Adamov, a to minimálně pro biologicky rozložitelné odpady rostlinného původu, dále povinnost obcí určit místa, kam mohou fyzické osoby a původci napojení na systém obce odděleně odkládat biologicky rozložitelné odpady, minimálně biologicky rozložitelné odpady rostlinného původu.</p> <p>b) Důsledně kontrolovat zajištění odděleného sběru BRKO.</p> <p>c) Pro jednotlivé skupiny BRKO akceptovat stanovení jejich vlastnosti a požadavky na sběr a nakládání s nimi.</p> <p>d) Snižovat množství BRKO ukládaných na skládky.</p> <p>e) Snižovat podíl biologicky rozložitelné složky ve směsném komunálním odpadu</p> <p>f) Požadovat dodržování legislativně stanovené povinnosti fyzických osob a původců napojení na systém města Adamov, BRKO odděleně shromažďovat, třídít a předávat k využití podle systému stanoveného městem, pokud odpady sami nevyužijí v souladu se zákonem o odpadech.</p> <p>g) Systém shromažďování, odděleného sběru a nakládání s BRKO na území města Adamov bude vycházet z technických možností a způsobů využití BRKO ve městě v návaznosti na nakládání s komunálními odpady. Přičemž energetické využití biologicky rozložitelné složky obsažené ve SKO nenahrazují povinnost města zavést systém odděleného sběru BRKO a jejich následné využití.</p> <p>h) Na úrovni města informovat jednou ročně občany a ostatní účastníky obecního systému nakládání s komunálními odpady o způsobech a rozsahu odděleného sběru BRKO a o nakládání s nimi. Současně s tím také informovat občany o možnostech prevence a minimalizace vzniku BRKO. Minimálně jednou ročně zveřejňovat kvantifikované výsledky odpadového hospodářství města Adamov.</p> <p>i) Podporovat technicky a osvětovými kampaněmi domácí, a obecní kompostování biologicky rozložitelných odpadů u fyzických osob.</p> <p>j) Podporovat energetické využití biologicky rozložitelných odpadů obsažených ve směsném komunálním odpadu, který je obecně s ohledem na heterogenitu materiálu a koncentraci rizikových látek a prvků nevhodný pro přímé kompostování, jejich zpracování v bioplynových stanicích nebo zpracování jinými biologickými metodami.</p>									
9.	3.5	Zvýšit do roku 2020 nejméně na 70 % hmotnosti míru přípravy k opětovnému použití a míru recyklace stavebních a demoličních odpadů a jiných druhů jejich materiálového využití, včetně zásypů, při nichž jsou materiály nahrazeny v souladu s platnou legislativou stavebním a demoličním odpadem kategorie ostatní s	Míra využití a materiálového využití stavebních a demoličních odpadů (%)	70 %	100 %	2020	32				

Poř. číslo	Kapitola POH JMK	Definice cíle, zásady a opatření dle POH JMK	Indikátory plnění cílů	Cílová hodnota	Stav k roku 2015	Termín pro splnění cíle	Opatření pro plnění cílů (čísla opatření)	
			popis (vyjádření)					
		výjimkou v přírodě se vyskytujících materiálů uvedených v Katalogu odpadů pod katalogovým číslem 17 05 04 (zemina a kamení).						
		<p><b>Zásady:</b></p> <p>a) Regulovat vznik stavebních a demoličních odpadů a nakládání s nimi s ohledem na ochranu lidského zdraví a životního prostředí.</p> <p>b) Maximálně využívat upravené stavební a demoliční odpady a recykláty ze stavebních a demoličních odpadů</p> <p><b>Opatření:</b></p> <p>a) Důsledně dodržovat legislativně stanovené podmínky pro řízení vzniku stavebních a demoličních odpadů a pro nakládání s nimi, a tím minimalizovat nebezpečné složky a vlastnosti, přednostně zabezpečit využívání stavebních a demoličních odpadů a jejich recyklaci a zajišťovat vysokou kvalitu následného recyklátu.</p> <p>b) Řídit se legislativou EU v oblasti „konce odpadu“ a, pokud nebude zpracován příslušný legislativní dokument na úrovni EU, dodržovat dokument vypracovaný MŽP, který přesně stanoví přechod recyklovaného stavebního a demoličního odpadu na výrobek.</p> <p>c) Akceptovat zavedení norem pro jakost recyklátů ze stavebních a demoličních odpadů.</p> <p>d) Zajistit povinné používání recyklátů splňujících požadované stavební normy, jako náhrady za přírodní zdroje, v rámci stavební činnosti financované z veřejných zdrojů, pokud je to technicky a ekonomicky možné.</p> <p>e) Zamezit využívání neupravených stavebních a demoličních odpadů s výjimkou výkopových zemin a hlušin bez nebezpečných vlastností.</p> <p>f) Důsledně dodržovat legislativní vymezení rozsahu druhů stavebních a demoličních odpadů vhodných k využití na povrchu terénu.</p>						
10.	3.6	Snižovat měrnou produkci nebezpečných odpadů.	Měrná produkce odpadů kategorie NO* (kg/obyvatele ročně)	snižovat produkci	2,468 kg/obyv. (stabilní produkce) **)	průběžně	10, 11, 26	
		<p><b>Zásady:</b></p> <p>a) Nakládat s nebezpečnými odpady v souladu s hierarchií nakládání s odpady.</p> <p>b) Podporovat technologie pro recyklaci a využití nebezpečných odpadů a technologie pro snižování nebezpečných vlastností odpadů.</p> <p>c) Důsledně kontrolovat, zda odpad, který úpravou pozbyl nebezpečné vlastnosti, skutečně tyto vlastnosti nevykazuje.</p> <p>d) Snižovat množství nebezpečných odpadů ve směsném komunálním odpadu.</p> <p><b>Opatření:</b></p> <p>a) Průběžně vyhodnocovat systém nakládání s nebezpečnými komunálními odpady na městské úrovni.</p> <p>b) Motivovat veřejnost k oddělenému sběru nebezpečných komunálních odpadů.</p> <p>c) Ve spolupráci s příslušnými orgány provádět účinnou osvětu o vlivu nebezpečných vlastností odpadů na zdraví člověka a životní prostředí včetně vytvoření metodik.</p>						



Poř. číslo	Kapitola POH JMK	Definice cíle, zásady a opatření dle POH JMK	Indikátory plnění cílů	Cílová hodnota	Stav k roku 2015	Termín pro splnění cíle	Opatření pro plnění cílů (čísla opatření)
			popis (vyjádření)				
11.	3.7.2	Dosahovat vysoké úrovně tříděného sběru odpadních elektrických a elektronických zařízení (dále jen OEEZ).	Tříděný sběr OEEZ (kg/obyvatele)	5,5 kg/obyvatele	5,2 kg/obyv.	2021	10, 11, 36
12.	3.7.3	Zvýšit úroveň tříděného sběru odpadních přenosných baterií a akumulátorů.	Rozšiřování sběrné sítě (obyvatelé/sběrné místo)	500 obyvatel/sběrné místo	574 obyv./sběrné místo	2021	36
13	6	Omezit odkládání odpadů mimo místa k tomu určená. Zajistit správné nakládání s odpady odloženými mimo místa k tomu určená a s odpady jejichž vlastník není znám nebo zanikl.	Množství odpadů (t)	snížovat množství odpadů	nestanoveno	průběžně	10, 11, 20, 21, 26
		<p><b>Opatření:</b></p> <p>a) Akceptovat legislativu stanovující odpovědnost majitele nemovitosti, zajistit nakládání s odpadem, jehož původce není znám, nacházejícím se na jeho nemovitosti. Akceptovat nastavení systému uhrazení účelně vynaložených nákladů z veřejných prostředků v případě, že vlastník nemovitosti prokáže, že umístění odpadu na svou nemovitost nezpůsobil, anebo mu nemohl zabránit.</p> <p>b) Akceptovat legislativní zakotvení, že v případě, kdy nabývá nový vlastník vlastnického práva k nemovitosti, stává se také vlastníkem odpadů, které jsou na nebo v této nemovitosti umístěny.</p> <p>c) Podporovat efektivní tvorbu programů osvěty a výchovy ve městě Adamov v rámci EEOV JMK včetně podpory, zejména formou zajištění financování těchto programů.</p> <p>d) Zapojení veřejnosti do programů a akcí vedoucích k formování pozitivního postoje k udržení čistoty prostředí a správného nakládání s odpady ve městě Adamov.</p> <p>e) Efektivně využívat udělování pokut za znečišťování veřejných prostranství<sup>1</sup>.</p> <p>f) Podporovat zvýšení maximální hranice výše pokuty přestupku neoprávněného založení skládky nebo odkládání odpadů mimo vyhrazená místa.</p> <p>g) Zaměřit kontrolu na neoprávněné využívání obecních systémů k nakládání s odpady ze strany právnických osob a fyzických osob oprávněných k podnikání.</p> <p>h) Zapojovat na základě smlouvy právnické osoby a fyzické osoby oprávněné k podnikání do obecních systémů nakládání s odpady.</p> <p>i) Informovat občany a podnikatelské subjekty o možnostech pokutování za aktivity spojené s odkládáním odpadů mimo místa k tomu určená.</p> <p>j) Podporovat optimální nastavení obecního systému nakládání s komunálním odpadem a logistiku sběru a svozu odpadů ve městě Adamov (směsného komunálního odpadu, vytríděných složek komunálních odpadů, objemného nebo nebezpečného odpadu, odpadů z odpadkových košů z veřejných prostranství a čištění veřejných prostranství).</p>					

<sup>1</sup>) § 47 zákona č. 200/1990 Sb., o přestupcích, ve znění pozdějších předpisů.

Poř. číslo	Kapitola POH JMK	Definice cíle, zásady a opatření dle POH JMK	Indikátory plnění cílů	Cílová hodnota	Stav k roku 2015	Termín pro splnění cíle	Opatření pro plnění cílů (čísla opatření)
			popis (vyjádření)				
		<p>k) Podpořit zavedení na úrovni města komunikačních kanálů (například s využitím mobilních a internetových technologií), přes které by občané měli možnost hlásit nelegálně uložené odpady na veřejných prostranstvích nebo přechodné uložení odpadů v okolí sběrných hnízd a kontejnerů.</p> <p>l) Využívat institutu veřejně prospěšných prací či institutu veřejné služby ze strany městského úřadu pro zajištění úklidu a obsluhy veřejných prostranství, včetně aktivit spojených s odstraňováním odpadů odložených mimo místa k tomu určená.</p>					
14.	3.7.1	Sběr obalů a obalových odpadů	Není hodnoceno, povinnou osobou je autorizovaná obalová společnost				
		<p><b>Opatření:</b></p> <p>a) Zachovat a rozvíjet stávající integrovaný systém třídění komunálních odpadů, včetně jejich obalové složky a podporovat další rozvoj tohoto systému.</p> <p>b) Dodržovat legislativní podmínky tříděného sběru.</p> <p>c) Podporovat nakládání s obalovými odpady dle hierarchie nakládání s odpady.</p> <p>d) Důsledně kontrolovat zajištění tříděného sběru ve městě Adamov pro využitelné složky komunálních odpadů, minimálně komodit: papír, plasty, sklo a kovy.</p> <p>e) Stanovit obecně závaznou vyhláškou města Adamov systém shromažďování a odděleného sběru minimálně komodit: papír, plasty, sklo a kovy a povinnost města určit místa, kam mohou fyzické osoby a původci napojení na systém města odkládat papír, který produkují jako odpad.</p> <p>f) Požadovat dodržování legislativně stanovené povinnosti fyzických osob a původců napojených na systém města, papír, plasty, sklo a kovy odděleně shromažďovat, třídít a předávat k využití podle systému stanoveného městem, pokud odpad sami nevyužijí v souladu se zákonem o odpadech.</p> <p>g) Důsledně kontrolovat dodržování hierarchie nakládání s odpady.</p> <p>h) Průběžně vyhodnocovat nakládání s obaly v rámci systému města k nakládání s komunálními odpady, kapacitní možnosti systémů a podporovat opatření k jejich zlepšení.</p>					
15.	3.3	Živnostenské odpady	Není hodnoceno				
		<p>Za účelem ekonomicky vyrovnaného nakládání s komunálními odpady v městě Adamov a za účelem zajištění plnění požadavku POH ČR a JMK, a zejména evropské rámcové směrnice o odpadech pro tříděný sběr minimálně odpadů z papíru, plastů, skla a kovů a recyklačního cíle směrnice o odpadech, a pokud bude zákon o odpadech tuto povinnost stanovovat, je třeba přijmout a dodržovat v souladu s POH ČR a JMK následující:</p> <p><b>Zásady:</b></p> <p>a) Poskytnout původcům živnostenských odpadů, tj. právnickým osobám a fyzickým osobám oprávněným k podnikání produkujícím komunální odpad na území města Adamov (živnostníci, subjekty z neprůmyslové výrobní sféry, administrativy, ze služeb a obchodu) možnost zapojit se do systému nakládání s komunálními odpady v městě Adamov, (pokud bude mít město Adamov zavedený systém nakládání s komunálními odpady se zahrnutím živnostenských odpadů).</p> <p>b) V městě Adamov stanovit v rámci systému nakládání s komunálními odpady také systém nakládání s komunálními odpady, které produkují právnické osoby a fyzické osoby oprávněné k podnikání zapojené do obecního systému nakládání s komunálními odpady. Stanovit způsob sběru jednotlivých druhů odpadů, minimálně však oddělený sběr papíru, plastů, skla, kovů, biologicky rozložitelného odpadu a směsného komunálního odpadu, které produkují právnické osoby a fyzické osoby oprávněné k podnikání zapojené do obecního systému nakládání s komunálními odpady.</p> <p>c) Zpoplatnit zapojení podnikajících právnických osob a fyzických osob oprávněných k podnikání do obecního systému nakládání s komunálními odpady.</p> <p>d) Při nakládání s komunálními odpady od zapojených právnických osob a fyzických osob oprávněných k podnikání uplatňovat zásady pro nakládání s komunálními odpady v souladu s hierarchií pro nakládání s odpady.</p>					

Poř. číslo	Kapitola POH JMK	Definice cíle, zásady a opatření dle POH JMK	Indikátory plnění cílů	Cílová hodnota	Stav k roku 2015	Termín pro splnění cíle	Opatření pro plnění cílů (čísla opatření)
			popis (vyjádření)				
		<p>e) Umožnit v městě Adamov zapojit do svého systému nakládání s komunálními odpady právnické osoby a fyzické osoby oprávněné k podnikání dle možností a kapacity daného systému.</p> <p><b>Opatření:</b></p> <p>a) Dodržovat legislativní zakotvení možnosti zapojení právnických osob nebo fyzických osob oprávněných k podnikání do obecního systému nakládání s komunálními odpady.</p> <p>b) Průběžně vyhodnocovat systémy města Adamov pro nakládání s komunálními odpady v souvislosti s možností zapojit do obecního systému nakládání s komunálními odpady právnické osoby a fyzické osoby oprávněné k podnikání s komunálními odpady, které produkují.</p> <p>c) Na úrovni města Adamov umožnit nastavení kritérií, například maximální limit produkce komunálních odpadů, při jejichž splnění se budou moci právnické osoby a fyzické osoby oprávněné k podnikání zapojit do obecního systému nakládání s komunálními odpady v obci s komunálními odpady, které produkují.</p> <p>d) Průběžně vyhodnocovat kritéria uvedená v části c) tohoto odstavce a doporučovat jejich úpravu dle aktuálních podmínek v městě Adamov.</p> <p>e) Akceptovat rozšíření kontrolní pravomoci obcí, zejména o sankce vůči právnickým osobám a fyzickým osobám neoprávněně využívajícím obecní systém nakládání s komunálními odpady.</p> <p>f) Akceptovat legislativu umožňující spolupráci obcí s živnostenskými úřady s ohledem na zlepšení možností kontroly právnických osob a fyzických osob oprávněných k podnikání podnikajících na území dané obce.</p> <p>g) Na úrovni města Adamov vhodnou formou informovat alespoň jednou ročně právnické osoby a fyzické osoby oprávněné k podnikání a účastníky obecního systému nakládání s komunálními odpady o způsobech a rozsahu odděleného sběru odpadů a o nakládání s nimi.</p>					

*Poznámka:*

*\*) Jedná se o celkovou produkci nebezpečných odpadů bez započítání výrobků podléhajících zpětnému odběru.*

*\*\*\*)Přechodný růst měrné produkce NO není v rozporu s cíli POH, pokud se jedná o nebezpečné složky vytríděné z komunálních odpadů*

## 3. SMĚRNÁ ČÁST

### 3.1. Návrhy na zlepšení obecního systému nakládání s komunálními odpady

Směrná část obsahuje návrh a detailní popis konkrétního postupu realizace jednotlivých opatření (toho co, jak a kde by se mělo změnit). Kromě vlastního technického popisu každého opatření obsahuje návrh zdrojů potřebných pro realizaci, předpokládané náklady, termíny a odpovědnost za provedení jednotlivých opatření. Termíny navazují na zákonné požadavky, POH kraje a vlastní omezující podmínky, zejména cíle POH města. U každého opatření, respektive souboru činností, které se v jeho rámci budou realizovat, je uveden i přehled cílů POH, které dané opatření podporuje. Z rozsahu podporovaných cílů je možno indikativně odvodit význam jednotlivých opatření pro rozvoj OH obce.

Tabulka č. 21: Návrhy na zlepšení obecního systému nakládání s komunálními odpady

<b>Číslo a název opatření</b>	<b>10. Důraz na komunikaci s občany</b>
<b>Příslušné cíle POH obce</b>	1, 2, 3, 4, 6, 8, 10, 16, 41, 47
<b>Technický popis</b>	Komunikace s občany probíhá prostřednictvím několika komunikačních kanálů. Jedná se např. o webové stránky města, na kterých jsou k dispozici základní informace z oblasti odpadového hospodářství, vyhlášky města, poplatky za odpady, zavedené novinky, praktické rady či doporučení. Dále se jedná o měsíčník města, kde je pravidelně uveřejňován článek s tematikou odpadového hospodářství. Komunikace probíhá i v rámci každoročního diskusního Fóra s občany města (Projekt Zdravé město Adamov a místní Agenda 21). V neposlední řadě se jedná o místní kabelovou televizi (infokanál), informační tabule a úřední desku města. Dojde k doplnění a rozšíření o témata, která souvisí zejména s předcházením vzniku odpadů (osvěta k domácímu kompostování, odděleného shromažďování šatstva, šetření potravinami).
<b>Potřebné zdroje pro realizaci</b>	15 000 Kč (cca 3 Kč na obyvatele)
<b>Harmonogram realizace</b>	Průběžně
<b>Odpovědnost za realizaci (útvary obce)</b>	Městský úřad

<b>Číslo a název opatření</b>	<b>11. Důraz na výchovu a vzdělávání</b>
<b>Příslušné cíle POH obce</b>	1, 2, 3, 4, 6, 8, 10, 16, 41, 47
<b>Technický popis</b>	Každoroční školní vzdělávací akce s podílem či příspěvkem města, výukové materiály či pomůcky pro školy s příspěvkem města. Podpora spolupráce s neziskovými organizacemi s cílem environmentální výchovy pro děti a mládež se zaměřením na předcházení vzniku odpadů a osvětu v oblasti nakládání s odpady. Podpora akcí spolků, které se zabývají ochranou přírody a ekologickou osvětou. S podporou výše uvedených akcí se bude i nadále pokračovat a průběžně dojde k doplnění informování a vzdělávání místních občanů zejména o témata, která se vztahují k předcházení vzniku odpadů, osvětou v oblasti nakládání s odpady či ke snižování plýtvání potravinami.
<b>Potřebné zdroje pro realizaci</b>	30 000 Kč
<b>Harmonogram realizace</b>	Průběžně
<b>Odpovědnost za realizaci (útvary obce)</b>	Městský úřad

<b>Číslo a název opatření</b>	<b>20. Hustá síť infrastruktury OH (sběrná hnízda pro papír, sklo, plasty)</b>
<b>Příslušné cíle POH obce</b>	1, 2, 3, 4, 5, 6, 8, 41, 47
<b>Technický popis</b>	Pokračovat v provozování hustě osazené sítě recyklačních hnízd, zajišťovat trvalou dostupnost (rezervu) v kontejnerech na oddělené shromažďování odpadů, podle potřeby doplňovat nádoby případně zvyšovat frekvenci svozu.
<b>Potřebné zdroje pro realizaci</b>	Provozní prostředky OH města
<b>Harmonogram realizace</b>	Průběžně
<b>Odpovědnost za realizaci (útvary obce)</b>	Městský úřad ve spolupráci se servisní společností pro odpady

<b>Číslo a název opatření</b>	<b>21. Hustá síť infrastruktury OH (shromažďování bioodpadů)</b>
<b>Příslušné cíle POH obce</b>	1, 2, 8, 41, 47
<b>Technický popis</b>	Celoplošná dostupnost pravidelného svozu bioodpadů rostlinného původu z domácností v recyklačních hnízdech v sídlištní i rodinné zástavbě (bio nádoby 240 l) s četností výsypu alespoň 1x 14 dní. Důsledné třídění bioodpadů podpořit informačním a výchovným působením (viz opatření 10, 11).
<b>Potřebné zdroje pro realizaci</b>	Provozní prostředky OH města
<b>Harmonogram realizace</b>	Průběžně
<b>Odpovědnost za realizaci (útvary obce)</b>	Městský úřad, servisní společnost pro odpady

<b>Číslo a název opatření</b>	<b>26. Podpora předcházení vzniku a opětovného využití odpadů obce</b>
<b>Příslušné cíle POH obce</b>	1, 2, 3, 4, 6, 8, 10, 41, 47
<b>Technický popis</b>	Pravidelné informační kampaně pro místní obyvatele o možnostech předcházení vzniku odpadů. Aktivní podpora environmentálního vzdělávání žáků všech stupňů škol a dospělých občanů (letáková osvětová kampaň, články v městském tisku, výukové programy se zaměřením na předcházení vzniku odpadů, osvětu v oblasti odpadového hospodářství či motivaci v oblasti šetrného přístupu k přírodě a jejím zdrojům). Podpora organizace bazarů a bleších trhů (drobné granty města na kulturní či společenské aktivity). Navázání spolupráce s neziskovým sektorem v oblasti předcházení vzniku odpadů. Uvážít možnost průběžně zvyšovat počet kompostérů určených do domácností rodinné zástavby.
<b>Potřebné zdroje pro realizaci</b>	Granty 200 tis. Kč, ostatní v rámci opatření 10 a 11
<b>Harmonogram realizace</b>	Průběžně
<b>Odpovědnost za realizaci (útvary obce)</b>	Městský úřad

<b>Číslo a název opatření</b>	<b>32. Dlouhodobé plánování v OH</b>
<b>Příslušné cíle POH obce</b>	1, 2, 7, 9
<b>Technický popis</b>	Průběžná práce s POH města; respektování POH ve strategických dokumentech města (územní plán, strategie rozvoje atp.); vyžádat od oprávněné osoby (servisní firmy pro OH města) návrh postupu zajištění využití stavebních odpadů. Zajistit smluvně dlouhodobý odbyt SKO k energetickému využití po r. 2023 (například koncesním řízením).
<b>Potřebné zdroje pro realizaci</b>	V rámci agendy vedení města
<b>Harmonogram realizace</b>	Smluvní řešení do r. 2020, technická realizace do r. 2023
<b>Odpovědnost za realizaci (útvary obce)</b>	Městský úřad

<b>Číslo a název opatření</b>	<b>34. Zajištění vysoké personální kapacity obce pro agendu OH</b>
<b>Příslušné cíle POH obce</b>	1, 2, 3, 4, 6, 8, 9, 41, 47
<b>Technický popis</b>	Průběžné vzdělávání pracovníků OH (odborné školení, další vzdělávání v rozsahu alespoň 5 dní ročně na osobu s plným úvazkem v agendě OH města). Průběžné předávání zkušeností mezi pracovníky OH města, umožňující vzájemnou zastupitelnost úředníků, aby byl čas na kvalitní školení a kontrolní činnosti a/nebo zajištění této podpory externě; zajistit v rozpočtu dostupnost využití externích specializovaných služeb (technické pomoci) pro zpracování přípravných studií a žádostí o granty a jejich administraci. Převaha proaktivního nad reaktivním způsobem výkonu agendy OH města.
<b>Potřebné zdroje pro realizaci</b>	Školení, vzdělávání 10 000 Kč/rok; technická pomoc v rozsahu podle povahy projektu.
<b>Harmonogram realizace</b>	Průběžně
<b>Odpovědnost za realizaci (útvary obce)</b>	Městský úřad

V řešeném období se nepočítá s realizací záměru podle přílohy č. 1 zákona č. 100/2001 Sb. POH tedy nezakládá důvod posuzování vlivu koncepce na životní prostředí (SEA).

### 3.2. Kritéria hodnocení změn podmínek, na jejichž základě byl POHo zpracován

Aby bylo možno s POH města účinně pracovat, je nutné, aby město pravidelně vyhodnocovala stav plnění POH a využívala tohoto vyhodnocení pro řízení OH města včetně přidělování personálních zdrojů a finančních prostředků na realizaci opatření potřebných pro rozvoj OH ve smyslu POH města. Město minimálně každoročně hodnotí indikátory plnění cílů plánu odpadového hospodářství města a na vyžádání hodnocení poskytne orgánu státní správy.

Vyhodnocování POH města se provádí na základě vyhodnocení plnění cílů s využitím indikátorů a porovnání jejich hodnoty s cílovými hodnotami.

V případě, že vyhodnocení POH bude indikovat významnou odchylku od plnění POH města (zejména bude zřejmé, že se nedaří plnit cíle POH města v potřebném rozsahu a/nebo daných termínech), je třeba reagovat posílením opatření POH města nebo POH města revidovat (avšak v rámci daném požadavky závazné části POH kraje).

Pokud se změní vnější podmínky, zejména dojde ke změně závazné části POH kraje nebo ke změně právní úpravy, která učiní některé části POH města neaktuálními, provede město změnu POH a předloží k vyjádření krajského úřadu.

## Seznam zkratk

<b>OH</b>	odpadové hospodářství
<b>POH</b>	plán odpadového hospodářství
<b>POHo</b>	plán odpadového hospodářství města
<b>JMK</b>	Jihomoravský kraj
<b>KO</b>	komunální odpad
<b>SKO</b>	směsný komunální odpad
<b>NO</b>	nebezpečný odpad
<b>BRKO</b>	biologicky rozložitelné komunální odpady
<b>VOK</b>	velkoobjemové kontejnery
<b>VEEZ</b>	vyřazená elektrická a elektronická zařízení
<b>SD</b>	sběrný dvůr

## Použité zdroje

Vyhlášky o nakládání s komunálním odpadem města č. 1/2015

Evidence odpadů města a oprávněných osob za roky 2011–2015

Hlášení města EKO-KOMu za roky 2011 - 2015

Plán odpadového hospodářství Jihomoravského kraje (2016)

Metodický návod pro zpracování plánu odpadového hospodářství obcí (2015)



## Příloha č. 1: Tabulky

### Seznam tabulek v členění podle Metodického návodu pro zpracování POH obcí

Tab. č. 2a	Celková produkce odpadů (Adamov) za posledních 5 let
Tab. č. 2b	Zpětný odběr (Adamov) za posledních 5 let
Tab. č. 2c	Celková produkce bioodpadů podle způsobu shromažďování za posledních 5 let
Tab. č. 3	Měrná produkce odpadů (Adamov) za posledních 5 let
Tab. č. 4	Identifikace hlavních druhů NO (Adamov) v roce 2015
Tab. č. 5	Způsob nakládání s odpady (Adamov) v roce 2015
Tab. č. 6a	Množství komunálního odpadu (Adamov) předávaného k využití v roce 2015
Tab. č. 6b	Celkové množství odpadů (Adamov) předávaných k využití v roce 2015
Tab. č. 7	Účinnost separace využitelných složek ze SKO v roce 2015
Tab. č. 8	Způsoby shromažďování využitelných složek z komunálního odpadu v roce 2015
Tab. č. 9	Způsoby shromažďování odpadů v roce 2015
Tab. č. 10a-h	Frekvence výsypu vybraných komodit v roce 2015
Tab. č. 11	Vysypaný objem nádob, kontejnerů a pytlů u vybraných komodit v roce 2015
Tab. č. 12	Měrné ukazatele vybavenosti nádobami v roce 2015
Tab. č. 13	Mobilní sběr odpadů ve městě Adamov v roce 2015
Tab. č. 14	Sběr a výkup odpadů ve městě Adamov v roce 2015
Tab. č. 15	Významná zařízení k nakládání s komunálními odpady města Adamov
Tab. č. 16	Dostupnost zařízení OH
Tab. č. 17	Náklady a příjmy na OH města Adamov
Tab. č. 18	Porovnání OH města (Adamov) se závaznou částí POH Jihomoravského kraje

Tabulka č. 2a: Celková produkce odpadů za posledních 5 let

Katalog. číslo	Název druhu odpadu	Ka- teg.	Produkce [t/rok]				
			2011	2012	2013	2014	2015
<b>1. Celková produkce všech odpadů (bez ZPOV)</b>							
08 01 11	Odpadní barvy a laky obsahující organická rozpouštědla nebo jiné nebezpečné látky	N	0,540	0,490	0,870	0,570	0,840
12 01 01	Piliny a třísky železných kovů	O			30,768		
12 01 03	Piliny a třísky neželezných kovů	O			1,703		
13 02 08	Jiné motorové, převodové a mazací oleje	N	0,410	0,420	0,550	0,350	0,750
15 01 01	Papírové a lepenkové obaly	O				48,287	64,569
15 01 02	Plastové obaly	O				18,969	29,559
15 01 03	Dřevěné obaly	O	46,240	3,140			
15 01 05	Kompozitní obaly	O	0,278	0,375		2,664	2,937
15 01 07	Skleněné obaly	O	36,729	29,841	27,258	23,820	33,250
15 01 10	Obaly obsahující zbytky nebezpečných látek nebo obaly těmito látkami znečištěné	N				0,300	0,010
15 02 02	Absorpční činidla, filtrační materiály (včetně olejových filtrů jinak blíže neurčených), čisticí tkaniny a ochranné oděvy znečištěné nebezpečnými látkami	N	0,550	0,488	0,550	0,750	0,490
16 01 03	Pneumatiky	O	4,280	4,970	3,900	4,790	5,080
16 01 04	Autovraky	N	1,240	10,989	5,456	11,711	8,859
16 06 01	Olověné akumulátory	N					0,065
16 08 01	Upotřebené katalyzátory obsahující zlato, stříbro, rhenium, rhodium, paladium, iridium nebo platinu (kromě odpadu uvedeného pod číslem 16 08 07)	O			0,002		
17 01 02	Cihly	O	6,840				
17 02 01	Dřevo	O		21,090	8,970	11,350	28,220
17 04 01	Měď, bronz, mosaz	O			1,461	0,344	10,075
17 04 02	Hliník	O			4,906	1,213	14,873
17 04 03	Olovo	O			0,268	0,013	0,005
17 04 04	Zinek	O					0,004
17 04 05	Železo a ocel	O			60,249	198,749	245,655
17 04 11	Kabely neuvedené pod číslem 17 04 10	O					1,722
17 05 04	Zemina a kamení neuvedené pod číslem 17 05 03	O			6,480	8,000	5,920
17 06 04	Izolační materiály neuvedené pod čísly 17 06 01 a 17 06 03	O					0,030
17 09 04	Směsné stavební a demoliční odpady neuvedené pod čísly 17 09 01, 17 09 02 a 17 09 03	O					9,980
20 01 01	Papír a lepenka	O	69,213	78,400	75,756	24,291	8,408
20 01 02	Sklo	O				13,363	
20 01 11	Textilní materiály	O			7,921	9,494	9,690
20 01 13	Rozpouštědla	N				0,100	0,095

Katalog. číslo	Název druhu odpadu	Ka- teg.	Produkce [t/rok]					
			2011	2012	2013	2014	2015	
20 01 14	Kyseliny	N				0,010		
20 01 19	Pesticidy	N		0,051				
20 01 21	Zářivky a jiný odpad obsahující rtuť	N	0,018			0,010		
20 01 26	Olej a tuk neuvedený pod číslem 20 01 25	N	0,085	0,107	0,102	0,200	0,020	
20 01 27	Barvy, tiskařské barvy, lepidla a pryskyřice obsahující nebezpečné látky	N	0,600	0,492	0,392	0,300	0,190	
20 01 32	Jiná nepoužitelná léčiva neuvedená pod číslem 20 01 31	N	0,007	0,002	0,017	0,010	0,015	
20 01 36	Vyřazené elektrické a elektronické zařízení neuvedené pod čísly 20 01 21, 20 01 23 a 20 01 35	O	0,477	0,396	0,516	0,514	0,179	
20 01 38	Dřevo neuvedené pod číslem 20 01 37	O		57,510	66,450	89,310	58,720	
20 01 39	Plasty	O	27,277	23,334	30,276	12,753		
20 01 40	Kovy	O	14,890	113,115	10,740	13,380	10,630	
20 02 01	Biologicky rozložitelný odpad	O	45,180	27,140	35,730	83,600	94,560	
20 02 02	Zemina a kameny	O	5,380	9,000				
20 03 01	Směsný komunální odpad	O	851,110	852,060	797,820	907,727	643,194	
20 03 03	Uliční smetky	O					32,720	
20 03 07	Objemný odpad	O	35,600	42,360	47,060	60,190	211,150	
<b>2. Celkové odpadní materiálové toky bez ZPOV</b>								
<b>Celkem; z toho</b>			<b>1 146,944</b>	<b>1 275,770</b>	<b>1 226,170</b>	<b>1 547,131</b>	<b>1 532,464</b>	
Kategorie O			1 143,494	1 262,731	1 218,233	1 532,820	1 521,130	
Kategorie N			3,450	13,039	7,937	14,311	11,334	
Podskupina 15 01			83,247	33,356	27,258	94,040	130,325	
Skupina 17 (mimo 17 04)			6,840	21,090	15,450	19,350	44,150	
Podskupina 17 04					66,884	200,319	272,334	
Skupina 20 celkem			1 049,837	1 203,967	1 072,779	1 215,252	1 069,571	
Skupina 20 kategorie N			0,710	0,652	0,511	0,630	0,320	
Komunální 15 01 a 20			1 133,084	1 237,323	1 100,037	1 309,291	1 199,896	
Papír 15 01 01, 20 01 01			69,213	78,400	75,756	72,578	72,977	
Plasty 15 01 02, 20 01 39			27,277	23,334	30,276	31,722	29,559	
Sklo 15 01 07, 20 01 02			36,729	29,841	27,258	37,183	33,250	
Kovy 15 01 04, 20 01 40			14,890	113,115	10,740	13,380	10,630	
Textilie 20 01 10, 20 01 11					7,921	9,494	9,690	
Tříděný bioodpad 20 02 01, 20 01 08			45,180	27,140	35,730	83,600	94,560	
Odpady se Hg nebo CFC 20 01 21, 20 01 23			0,018			0,010		
Oleje a tuky 20 01 25, 20 01 26			0,085	0,107	0,102	0,200	0,020	
Elektrozařízení 20 01 35, 20 01 36			0,477	0,396	0,516	0,514	0,179	

Zdroj: Evidence odpadů města a subjektů OH

Tabulka č. 2b: Zpětný odběr za posledních 5 let

Katalog. číslo	Název druhu odpadu	Ka- teg.	Produkce [t/rok]				
			2011	2012	2013	2014	2015
<b>1. Zpětný odběr výrobků (ZPOV)</b>							
20 01 21	Zářivky a jiný odpad obsahující rtuť	N	0,160	0,143	0,151	0,173	0,138
20 01 23	Vyřazená zařízení obsahující chlorofluoruhloidy	N	4,972	4,882	5,677	4,413	5,018
20 01 33	Baterie a akumulátory, zařazené pod čísla 16 06 01, 16 06 02 nebo pod číslem 16 06 03 a netříděné baterie a akumulátory obsahující tyto baterie	N	0,028	0,066	0,050	0,181	0,169
20 01 35	Vyřazené elektrické a elektronické zařízení obsahující nebezpečné látky neuvedené pod čísly 20 01 21 a 20 01 23	N	10,490	13,154	10,443	9,404	14,099
20 01 36	Vyřazené elektrické a elektronické zařízení neuvedené pod čísly 20 01 21, 20 01 23 a 20 01 35	O	3,116	1,906	3,373	3,335	4,669
<b>2. Celkové odpadní materiálové toky (včetně ZPOV)</b>							
<b>Celkem; z toho</b>			<b>1 165,710</b>	<b>1 295,921</b>	<b>1 245,864</b>	<b>1 564,638</b>	<b>1 556,557</b>
Kategorie O			1 146,610	1 264,637	1 221,606	1 536,155	1 525,799
Kategorie N			19,100	31,284	24,258	28,482	30,758
Podskupina 15 01			83,247	33,356	27,258	94,040	130,325
Skupina 17 (mimo 17 04)			6,840	21,090	15,450	19,350	44,150
Podskupina 17 04					66,884	200,319	272,334
Skupina 20 celkem			1 068,603	1 224,118	1 092,473	1 232,758	1 093,664
Skupina 20 kategorie N			16,360	18,897	16,832	14,801	19,744
Komunální 15 01 a 20			1 151,850	1 257,474	1 119,731	1 326,798	1 223,989
Papír 15 01 01, 20 01 01			69,213	78,400	75,756	72,578	72,977
Plasty 15 01 02, 20 01 39			27,277	23,334	30,276	31,722	29,559
Sklo 15 01 07, 20 01 02			36,729	29,841	27,258	37,183	33,250
Kovy 15 01 04, 20 01 40			14,890	113,115	10,740	13,380	10,630
Textilie 20 01 10, 20 01 11					7,921	9,494	9,690
Tříděný bioodpad 20 02 01, 20 01 08			45,180	27,140	35,730	83,600	94,560
Odpady se Hg nebo CFC 20 01 21, 20 01 23			5,150	5,025	5,828	4,596	5,156
Oleje a tuky 20 01 25, 20 01 26			0,085	0,107	0,102	0,200	0,020
Baterie a akumulátory 20 01 33, 20 01 34			0,028	0,066	0,050	0,181	0,169
Elektrozařízení 20 01 35, 20 01 36			14,083	15,456	14,332	13,253	18,947

Zdroj: Evidence odpadů města a subjektů OH

Tabulka č. 2c: Celková produkce bioodpadů podle způsobu shromažďování za posledních 5 let.

Katalog. číslo	Název druhu odpadu	Ka- teg.	Produkce [t/rok]				
			2011	2012	2013	2014	2015
<b>Celková produkce tříděných bioodpadů (20 02 01, 20 01 08) podle způsobu shromažďování</b>							
<b>Celkem; z toho</b>			<b>45,180</b>	<b>27,140</b>	<b>35,730</b>	<b>83,600</b>	<b>94,560</b>
– z veřejné zeleně			38,40	23,08	30,37	71,06	37,82
– od občanů na sběrném dvoře (mezideponie)			6,78	4,07	5,36	12,54	14,18
– ze sídlištní zástavby							35,78
– z rodinných domů							6,77

Tabulka č. 3: Měrná produkce odpadů za posledních 5 let

Katalog. číslo	Název druhu odpadu	Ka- teg.	Měrná produkce [kg/obyv.]				
			2011	2012	2013	2014	2015
<b>1. Celková měrná produkce všech odpadů (bez ZPOV)</b>							
08 01 11	Odpadní barvy a laky obsahující organická rozpouštědla nebo jiné nebezpečné látky	N	0,118	0,107	0,190	0,125	0,183
12 01 01	Piliny a třísky železných kovů	O			6,724		
12 01 03	Piliny a třísky neželezných kovů	O			0,372		
13 02 08	Jiné motorové, převodové a mazací oleje	N	0,089	0,091	0,120	0,077	0,163
15 01 01	Papírové a lepenkové obaly	O				10,615	14,058
15 01 02	Plastové obaly	O				4,170	6,436
15 01 03	Dřevěné obaly	O	10,089	0,684			
15 01 05	Kompozitní obaly	O	0,061	0,082		0,586	0,639
15 01 07	Skleněné obaly	O	8,014	6,500	5,957	5,236	7,239
15 01 10	Obaly obsahující zbytky nebezpečných látek nebo obaly těmito látkami znečištěné	N				0,066	0,002
15 02 02	Absorpční činidla, filtrační materiály (včetně olejových filtrů jinak blíže neurčených), čisticí tkaniny a ochranné oděvy znečištěné nebezpečnými látkami	N	0,120	0,106	0,120	0,165	0,107
16 01 03	Pneumatiky	O	0,934	1,083	0,852	1,053	1,106
16 01 04	Autovraky	N	0,271	2,394	1,192	2,574	1,929
16 06 01	Olověné akumulátory	N					0,014
16 08 01	Upotřebené katalyzátory obsahující zlato, stříbro, rhenium, rhodium, paladium, iridium nebo platinu (kromě odpadu uvedeného pod číslem 16 08 07)	O			0,000		

Katalog. číslo	Název druhu odpadu	Ka- teg.	Měrná produkce [kg/obyt.]					
			2011	2012	2013	2014	2015	
17 01 02	Cihly	O	1,492					
17 02 01	Dřevo	O		4,594	1,960	2,495	6,144	
17 04 01	Měď, bronz, mosaz	O			0,319	0,076	2,194	
17 04 02	Hliník	O			1,072	0,267	3,238	
17 04 03	Olovo	O			0,059	0,003	0,001	
17 04 04	Zinek	O					0,001	
17 04 05	Železo a ocel	O			13,166	43,691	53,485	
17 04 11	Kabely neuvedené pod číslem 17 04 10	O					0,375	
17 05 04	Zemina a kamení neuvedené pod číslem 17 05 03	O			1,416	1,759	1,289	
17 06 04	Izolační materiály neuvedené pod čísly 17 06 01 a 17 06 03	O					0,007	
17 09 04	Směsné stavební a demoliční odpady neuvedené pod čísly 17 09 01, 17 09 02 a 17 09 03	O					2,173	
20 01 01	Papír a lepenka	O	15,102	17,077	16,555	5,340	1,831	
20 01 02	Sklo	O				2,938		
20 01 11	Textilní materiály	O			1,731	2,087	2,110	
20 01 13	Rozpouštědla	N				0,022	0,021	
20 01 14	Kyseliny	N				0,002		
20 01 19	Pesticidy	N		0,011				
20 01 21	Zářivky a jiný odpad obsahující rtuť	N	0,004			0,002		
20 01 26	Olej a tuk neuvedený pod číslem 20 01 25	N	0,019	0,023	0,022	0,044	0,004	
20 01 27	Barvy, tiskařské barvy, lepidla a pryskyřice obsahující nebezpečné látky	N	0,131	0,107	0,086	0,066	0,041	
20 01 32	Jiná nepoužitelná léčiva neuvedená pod číslem 20 01 31	N	0,002	0,000	0,004	0,002	0,003	
20 01 36	Vyřazené elektrické a elektronické zařízení neuvedené pod čísly 20 01 21, 20 01 23 a 20 01 35	O	0,104	0,086	0,113	0,113	0,039	
20 01 38	Dřevo neuvedené pod číslem 20 01 37	O		12,527	14,521	19,633	12,785	
20 01 39	Plasty	O	5,952	5,083	6,616	2,803		
20 01 40	Kovy	O	3,249	24,638	2,347	2,941	2,314	
20 02 01	Biologicky rozložitelný odpad	O	9,858	5,912	7,808	18,378	20,588	
20 02 02	Zemina a kameny	O	1,174	1,960				
20 03 01	Směsný komunální odpad	O	185,710	185,594	174,349	199,544	140,038	
20 03 03	Uliční smetky	O					7,124	
20 03 07	Objemný odpad	O	7,768	9,227	10,284	13,231	45,972	

Katalog. číslo	Název druhu odpadu	Ka- teg.	Měrná produkce [kg/obyv.]				
			2011	2012	2013	2014	2015
<b>2. Celkové měrné odpadní materiálové toky bez ZPOV</b>							
<b>Celkem; z toho</b>			<b>250,261</b>	<b>277,885</b>	<b>267,957</b>	<b>340,104</b>	<b>333,652</b>
Kategorie O			249,508	275,045	266,222	336,958	331,184
Kategorie N			0,753	2,840	1,734	3,146	2,468
Podskupina 15 01			18,164	7,266	5,957	20,673	28,375
Skupina 17 (mimo 17 04)			1,492	4,594	3,376	4,254	9,612
Podskupina 17 04					14,616	44,036	59,293
Skupina 20 celkem			229,072	262,245	234,436	267,147	232,870
Skupina 20 kategorie N			0,155	0,142	0,112	0,138	0,070
Komunální 15 01 a 20			247,236	269,511	240,393	287,820	261,244
Papír 15 01 01, 20 01 01			15,102	17,077	16,555	15,955	15,889
Plasty 15 01 02, 20 01 39			5,952	5,083	6,616	6,973	6,436
Sklo 15 01 07, 20 01 02			8,014	6,500	5,957	8,174	7,239
Kovy 15 01 04, 20 01 40			3,249	24,638	2,347	2,941	2,314
Textilie 20 01 10, 20 01 11					1,731	2,087	2,110
Tříděný bioodpad 20 02 01, 20 01 08			9,858	5,912	7,808	18,378	20,588
Odpady se Hg nebo CFC 20 01 21, 20 01 23			0,004			0,002	
Oleje a tuky 20 01 25, 20 01 26			0,019	0,023	0,022	0,044	0,004
Elektrozařízení 20 01 35, 20 01 36			0,104	0,086	0,113	0,113	0,039
<b>3. Měrná produkce zpětného odběru výrobků (ZPOV)</b>							
20 01 21	Zářivky a jiný odpad obsahující rtuť	N	0,035	0,031	0,033	0,038	0,030
20 01 23	Vyřazená zařízení obsahující chlorofluoruhlodíky	N	1,085	1,063	1,241	0,970	1,093
20 01 33	Baterie a akumulátory, zařazené pod čísla 16 06 01, 16 06 02 nebo pod číslem 16 06 03 a netříděné baterie a akumulátory obsahující tyto baterie	N	0,006	0,014	0,011	0,040	0,037
20 01 35	Vyřazené elektrické a elektronické zařízení obsahující nebezpečné látky neuvedené pod čísla 20 01 21 a 20 01 23	N	2,289	2,865	2,282	2,067	3,070
20 01 36	Vyřazené elektrické a elektronické zařízení neuvedené pod čísla 20 01 21, 20 01 23 a 20 01 35	O	0,680	0,415	0,737	0,733	1,017
<b>4. Celkové měrné odpadní materiálové toky (včetně ZPOV)</b>							
<b>Celkem; z toho</b>			<b>254,355</b>	<b>282,274</b>	<b>272,260</b>	<b>343,952</b>	<b>338,898</b>
Kategorie O			250,188	275,460	266,959	337,691	332,201
Kategorie N			4,168	6,814	5,301	6,261	6,697
Podskupina 15 01			18,164	7,266	5,957	20,673	28,375

Katalog. číslo	Název druhu odpadu	Ka- teg.	Měrná produkce [kg/obyv.]				
			2011	2012	2013	2014	2015
	Skupina 17 (mimo 17 04)		1,492	4,594	3,376	4,254	9,612
	Podskupina 17 04				14,616	44,036	59,293
	Skupina 20 celkem		233,167	266,634	238,740	270,995	238,115
	Skupina 20 kategorie N		3,570	4,116	3,678	3,254	4,299
	Komunální 15 01 a 20		251,331	273,900	244,697	291,668	266,490
	Papír 15 01 01, 20 01 01		15,102	17,077	16,555	15,955	15,889
	Plasty 15 01 02, 20 01 39		5,952	5,083	6,616	6,973	6,436
	Sklo 15 01 07, 20 01 02		8,014	6,500	5,957	8,174	7,239
	Kovy 15 01 04, 20 01 40		3,249	24,638	2,347	2,941	2,314
	Textilie 20 01 10, 20 01 11				1,731	2,087	2,110
	Tříděný bioodpad 20 02 01, 20 01 08		9,858	5,912	7,808	18,378	20,588
	Odpady se Hg nebo CFC 20 01 21, 20 01 23		1,124	1,095	1,274	1,010	1,123
	Oleje a tuky 20 01 25, 20 01 26		0,019	0,023	0,022	0,044	0,004
	Baterie a akumulátory 20 01 33, 20 01 34		0,006	0,014	0,011	0,040	0,037
	Elektrozařízení 20 01 35, 20 01 36		3,073	3,367	3,132	2,913	4,125
<b>5. Celková měrná produkce tříděných bioodpadů (20 02 01, 20 01 08) podle způsobu shromažďování</b>							
<b>Celkem; z toho</b>			<b>9,858</b>	<b>5,912</b>	<b>7,808</b>	<b>18,378</b>	<b>20,588</b>
– z veřejné zeleně			8,38	5,03	6,64	15,62	8,24
– od občanů na sběrném dvoře (mezideponie)			1,48	0,89	1,17	2,76	3,09
– ze sídlištní zástavby							7,79
– z rodinných domů							1,47



Tabulka č. 4: Identifikace hlavních druhů NO v roce 2015

Poř.	Katalog. číslo	Název druhu odpadu	Produkce [t/rok]	Způsob sběru*
1	20 01 35	Vyřazené elektrické a elektronické zařízení obsahující nebezpečné látky neuvedené pod čísly 20 01 21 a 20 01 23	14,099	1, 2
2	16 01 04	Autovraky	8,859	5
3	20 01 23	Vyřazená zařízení obsahující chlorofluoruhlodíky	5,018	1, 2
4	08 01 11	Odpadní barvy a laky obsahující organická rozpouštědla nebo jiné nebezpečné látky	0,840	2
5	13 02 08	Jiné motorové, převodové a mazací oleje	0,750	2
6	15 02 02	Absorpční činnidla, filtrační materiály (včetně olejových filtrů jinak blíže neurčených), čisticí tkaniny a ochranné oděvy znečištěné nebezpečnými látkami	0,490	2
7	20 01 27	Barvy, tiskařské barvy, lepidla a pryskyřice obsahující nebezpečné látky	0,190	1
8	20 01 33	Baterie a akumulátory, zařazené pod čísla 16 06 01, 16 06 02 nebo pod číslem 16 06 03 a netříděné baterie a akumulátory obsahující tyto baterie	0,169	5
9	20 01 21	Zářivky a jiný odpad obsahující rtuť	0,138	2
10	20 01 13	Rozpouštědla	0,095	1
11	16 06 01	Olověné akumulátory	0,065	5
12	20 01 26	Olej a tuk neuvedený pod číslem 20 01 25	0,020	1
13	20 01 32	Jiná nepoužitelná léčiva neuvedená pod číslem 20 01 31	0,015	1
14	15 01 10	Obaly obsahující zbytky nebezpečných látek nebo obaly těmito látkami znečištěné	0,010	1

\*) 1 = mobilní sběr, 2 = sběrný dvůr, 3 = vystavené nádoby, 4 = síť servisů a prodejen, 5 = jiné (škola, potravinové řetězce, občané oprávněným osobám)

Zdroj: Evidence odpadů města a subjektů OH

Tabulka č. 5: Způsob nakládání s odpady v roce 2015

Katalog. číslo	Název druhu odpadu	Kategorie	Kódy R		Kódy D		Kódy N (bez 3)	
08 01 11	Odpadní barvy a laky obsahující organická rozpouštědla nebo jiné nebezpečné látky	N	R3	0,840				
13 02 08	Jiné motorové, převodové a mazací oleje	N	R4	0,750				
15 01 01	Papírové a lepenkové obaly	O	R3	64,569				
15 01 02	Plastové obaly	O	R3	29,559				
15 01 05	Kompozitní obaly	O	R3	2,937				
15 01 07	Skleněné obaly	O	R5	33,250				
15 01 10	Obaly obsahující zbytky nebezpečných látek nebo obaly těmito látkami znečištěné	N			D10	0,010		
15 02 02	Absorpční činnidla, filtrační materiály (včetně olejových filtrů jinak blíže neurčených), čisticí tkaniny a ochranné oděvy znečištěné nebezpečnými látkami	N	R4	0,490				
16 01 03	Pneumatiky	O	R1	5,080				
16 01 04	Autovraky	N	R4	8,859				
16 06 01	Olověné akumulátory	N	R4	0,065				
17 02 01	Dřevo	O	R3	28,220				
17 04 01	Měď, bronz, mosaz	O	R4	10,075				
17 04 02	Hliník	O	R4	14,873				
17 04 03	Olovo	O	R4	0,005				
17 04 04	Zinek	O	R4	0,004				
17 04 05	Železo a ocel	O	R4	245,655				
17 04 11	Kabely neuvedené pod číslem 17 04 10	O	R4	1,722				
17 05 04	Zemina a kamení neuvedené pod číslem 17 05 03	O	R3	5,920				
17 06 04	Izolační materiály neuvedené pod čísly 17 06 01 a 17 06 03	O			D1	0,030		
17 09 04	Směsné stavební a demoliční odpady neuvedené pod čísly 17 09 01, 17 09 02 a 17 09 03	O					N12	9,980
20 01 01	Papír a lepenka	O	R3	8,408				
20 01 13	Rozpouštědla	N	R3	0,095				
20 01 21	Zářivky a jiný odpad obsahující rtuť	N	R5	0,138				
20 01 23	Vyřazená zařízení obsahující chlorofluoruhlodidky	N	R4	5,018				
20 01 26	Olej a tuk neuvedený pod číslem 20 01 25	N	R4	0,020				

Katalog. číslo	Název druhu odpadu	Kategorie	Kódy R		Kódy D		Kódy N (bez 3)	
20 01 27	Barvy, tiskařské barvy, lepidla a pryskyřice obsahující nebezpečné látky	N	R1	0,190				
20 01 32	Jiná nepoužitelná léčiva neuvedená pod číslem 20 01 31	N			D10	0,015		
20 01 33	Baterie a akumulátory, zařazené pod čísla 16 06 01, 16 06 02 nebo pod číslem 16 06 03 a netříděné baterie a akumulátory obsahující tyto baterie	N	R4	0,169				
20 01 35	Vyřazené elektrické a elektronické zařízení obsahující nebezpečné látky neuvedené pod čísly 20 01 21 a 20 01 23	N	R4	14,099				
20 01 36	Vyřazené elektrické a elektronické zařízení neuvedené pod čísly 20 01 21, 20 01 23 a 20 01 35	O	R4	4,848				
20 01 38	Dřevo neuvedené pod číslem 20 01 37	O	R3	58,720				
20 01 40	Kovy	O	R4	10,630				
20 02 01	Biologicky rozložitelný odpad	O	R3	94,560				
20 03 01	Směsný komunální odpad	O	R1	643,194				
20 03 03	Uliční smetky	O	R3	32,720				
20 03 07	Objemný odpad	O			D1	211,150		
<b>Celkem</b>				<b>1 335,372</b>		<b>211,205</b>		<b>9,980</b>

Zdroj: Evidence odpadů města a subjektů OH

Tabulka č. 6a: Množství komunálního odpadu předávaného k využití v roce 2015

Název druhu odpadu	Využití [t]
Směsný komunální odpad 20 03 01	643,194
Papír 15 01 01, 20 01 01	72,977
Plasty 15 01 02, 20 01 39	29,559
Sklo 15 01 07, 20 01 02	33,250
Kovy 15 01 04, 20 01 40	10,630
Nápojový karton 15 01 05	2,937
Textilie 20 01 10, 20 01 11	9,690
Bioodpady (20 02 01, 20 01 08), z toho:	94,560
– z veřejné zeleně	37,824
– od občanů na sběrném dvoře (mezideponie)	14,184
– ze sídlištní zástavby	35,782
– z rodinných domů	6,770

Název druhu odpadu	Využití [t]
Skupina 20 kategorie N	19,729
Zdroje světla 20 01 21	0,138
Ledničky 20 01 23	5,018
Baterie a akumulátory 20 01 33, 20 01 34	0,169
Elektrozařízení 20 01 35, 20 01 36	18,947
Dřevo 20 01 38	58,720
Uliční smetky 20 03 03	32,720
<b>Celkové množství využitých komunálních odpadů</b>	<b>1 012,814</b>
– z toho BRKO	633,806

Tabulka č. 6b: Celkové množství odpadů předávaných k využití v roce 2015

Název druhu odpadu	Využití [t]
Komunální odpady	1 012,814
Stavební (skup. 17 bez 17 04)	44,120
Kovy (podskupina 17 04)	272,334
<b>Celkové množství využitých odpadů</b>	<b>1 329,268</b>

Zdroj: Evidence odpadů města a subjektů OH

Tabulka č. 7: Účinnost separace využitelných složek ze SKO v roce 2015

Druh vytríděného odpadu	Potenciál produkce*) [t/rok]	Shromážděné množství [t/rok]	Účinnost separace ze SKO [%]
Papír (15 01 01, 20 01 01)	201,393	72,977	36
Plasty 15 01 02, 20 01 39	143,608	29,559	21
Sklo 15 01 07, 20 01 02	79,426	33,250	42
Kovy 15 01 04, 20 01 40	15,980	10,630	67
Textilie 20 01 10, 20 01 11	35,371	9,690	27
Bioodpady (20 02 01, 20 01 08), z toho:	155,884	39,602	25
– z veřejné zeleně		0,000	
– od občanů na sběrném dvoře (mezideponie)		2,128	
– ze sídlištní zástavby		35,782	
– z rodinných domů		1,693	
Skupina 20 kategorie N	3,684	0,489	13
Spalitelný odpad (pro dopočet BRKO)	96,269		

Druh vyříděného odpadu	Potenciál produkce*) [t/rok]	Shromážděné množství [t/rok]	Účinnost separace ze SKO [%]
Zbytek 0–40 mm (pro dopočet BRKO)	90,293		
<b>Celkem</b>		<b>196,197</b>	
– z toho BRKO	520,128	119,846	23

Tabulka č. 8: Způsoby shromažďování využitelných složek z komunálního odpadu v roce 2015

Druh vyříděného odpadu	Způsob shromažďování	Shromážděné množství [t/rok]	Způsob shromažď. v % z celku
Papír 15 01 01, 20 01 01	Nádoby	63,0	86
	Sběrný dvůr	3,6	5
	Školní sběr	6,4	9
Plasty 15 01 02, 20 01 39	Nádoby	29,6	100
Sklo 15 01 07, 20 01 02	Nádoby	33,3	100
Kovy 15 01 04, 20 01 40	Sběrný dvůr	10,6	100
Nápojový karton 15 01 05	Nádoby	2,9	100
Textilie 20 01 10, 20 01 11	Nádoby	9,7	100
Biodpady (20 02 01, 20 01 08) bez veřejné zeleně, z toho:		56,7	100
– od občanů na sběr. dvoře – mezideponii (zahrad. odp. od občanů)	Sběrný dvůr	14,2	25
– nádobový a pytlový sběr z rodin. domů (vč. zahrad. odp.)	Nádoby	6,8	12
– nádobový sběr v sídlištní zástavbě	Nádoby	35,7	63
Skupina 20 kategorie N	Sběrný dvůr	19,7	100
<b>Celkem</b>		<b>235,523</b>	

Zdroj: Evidence odpadů města a subjektů OH

Tabulka č. 9: Způsoby shromažďování odpadů v roce 2015

Druh nádoby	Objemy [l]	110	120	240	1 100	1 300	2 150	2 500	Celkem	Na obyv.
	Vystavených nádob nebo pytlů za rok [kusy]								[m3]	[l]
nádoby/kontejnery na směsný KO		200	20	30	118				161,4	35
nádoby/kontejnery na papír					41				45,1	10
nádoby/kontejnery na plast (včetně PET)					39				42,9	9
nádoby/kontejnery na sklo směsné						21			27,3	6
nádoby/kontejnery na sklo bílé						17			22,1	5
nádoby/kontejnery na textil								3	7,5	2
nádoby/kontejnery na bioodpady				44					10,6	2
nádoby na elektroodpad (červené kontejnery)							2		4,3	1

Tabulka č. 10a: Frekvence výsypu papíru v roce 2015

Frekvence výsypu:		1x týdně	Celková kapacita systému [m3]
Počet svozů do roka:		52	
Druh nádoby	Objem [l]	Vysyp. nádob při 1 svozu n. odevzdaných pytlů/rok	
nádoba/kont.	1 100	41	2 353,3
<b>Celkové množství za všechny objemy pro kontejnery/nádoby</b>			<b>2 353,3</b>

Tabulka č. 10b: Frekvence výsypu plastů v roce 2015

Frekvence výsypu:		1x týdně	Celková kapacita systému [m3]
Počet svozů do roka:		52	
Druh nádoby	Objem [l]	Vysyp. nádob při 1 svozu n. odevzdaných pytlů/rok	
nádoba/kont.	1 100	39	2 238,5
<b>Celkové množství za všechny objemy pro kontejnery/nádoby</b>			<b>2 238,5</b>

Tabulka č. 10c: Frekvence výsypu bílého skla v roce 2015

Frekvence výsypu:		Měsíčně	Celková kapacita systému [m3]
Počet svozů do roka:		12	
Druh nádoby	Objem [l]	Vysyp. nádob při 1 svozu n. odevzdaných pytlů/rok	
nádoba/kont.	1 300	17	265,2
<b>Celkové množství za všechny objemy pro kontejnery/nádoby</b>			<b>265,2</b>

Tabulka č. 10d: Frekvence výsypu směsného skla v roce 2015

Frekvence výsypu:		Měsíčně	Celková kapacita systému [m3]
Počet svozů do roka:		12	
Druh nádoby	Objem [l]	Vysyp. nádob při 1 svozu n. odevzdaných pytlů/rok	
nádoba/kont.	1 300	21	327,6
<b>Celkové množství za všechny objemy pro kontejnery/nádoby</b>			<b>327,6</b>

Tabulka č. 10e: Frekvence výsypu bioodpadů v roce 2015

Frekvence výsypu:		1x týdně	Celková kapacita systému [m3]
Počet svozů do roka:		52	
Druh nádoby	Objem [l]	Vysyp. nádob při 1 svozu n. odevzdaných pytlů/rok	
nádoba/kont.	240	44	551,0
<b>Celkové množství za všechny objemy pro kontejnery/nádoby</b>			<b>551,0</b>

Tabulka č. 10g: Frekvence výsypu směsného komunálního odpadu v roce 2015

Frekvence výsypu:		1x týdně	Celková kapacita systému [m3]
Počet svozů do roka:		52	
Druh nádoby	Objem [l]	Vysyp. nádob při 1 svozu n. odevzdaných pytlů/rok	
nádoba/kont.	110	200	1 148,0
nádoba/kont.	120	20	125,2
nádoba/kont.	240	30	375,7
nádoba/kont.	1 100	118	6 773,0
<b>Celkové množství za všechny objemy pro kontejnery/nádoby</b>			<b>8 421,9</b>

Tabulka č. 11: Vysypaný objem nádob, kontejnerů a pytlů u vybraných komodit v roce 2015

Komodita	Celkem [m3]	l/obyv.
směsný komunální odpad	8 421,9	1 834
papír	2 353,3	512
plast (směsný, včetně PET)	2 238,5	487
sklo směsné	327,6	71
sklo bílé	265,2	58
bioodpady	551,0	120

Zdroj: Evidence odpadů města a subjektů OH

Tabulka č. 12: Měrné ukazatele vybavenosti nádobami v roce 2015

Ukazatel	Počet nádob/hnízd [ks]	Počet obyv. na jednotku
Obyv. na 1 separační hnízdo — nádobový separ. sběr *)	36	128
Obyv. na 1 nádobu na papír	41	112
Obyv. na 1 nádobu na plast	39	118
Obyv. na 1 nádobu na sklo (bílé + směsné)	38	121
Obyv. na 1 nádobu na textil	3	1 531
Obyv. na 1 nádobu na bioodpady	44	104
Obyv. na 1 nádobu na elektroodpad	2	2 297

\*) Místo s umístěním jedné nebo více nádob/kontejnerů na separovaný sběr (separační hnízdo nebo i jednotlivá nádoba), mimo sběrné dvory, mimo budovy úřadů a firem.

Zdroj: Evidence odpadů města a subjektů OH



Tabulka č. 13: Mobilní sběr odpadů v městě v roce 2015

Ukazatel	Objemné odpady	Nebezpečné odpady
Počet stanovišť nádob/mob. sběren v obci	15	12
Obyv. na 1 stanoviště nádob/mob. sběren v obci	306	383
Počet přistavení nádob/mob. sběren na stanoviště za rok	1	1

Zdroj: Evidence odpadů města a subjektů OH

Tabulka č. 14: Sběr a výkup odpadů v městě v roce 2015

Ukazatel	Počet	Obyv. / zařízení
Počet sběrných dvorů /stálých sběrných míst v obci	1	4 593

Zdroj: Evidence odpadů města a subjektů OH

Tabulka č. 15: Významná zařízení k nakládání s komunálními odpady města

Název zařízení / / Majitel zařízení	Druh zařízení	Kapacita zařízení [t/rok]	Provozovatel	Místo provozu (nakládání)	Zpracovávané odpady (odpady od obce)	Souhlas k provozování do
Sběrný dvůr	Sběrný dvůr	508 t	Gama J+P, společnost s ručením omezeným	Kolonie 302, 67904 Adamov	Komunální, stavební, tříděné, nebezpečné a živnostenské odpady	30.4.2020
ZEVO Brno/SAKO Brno	Zařízení pro energetické využití odpadu	250 kt	SAKO Brno	Brno	Komunální a další spalitelné odpady	Nomezeno
Třídící linka Brno Modřice/AVE CZ	Třídící linka	Nestanoveno	AVE CZ	Brno Modřice	Papír, plasty, nápojový karton	Nestanoveno
Centrální kompostárna Brno	Kompostárna	Nestanoveno	SUEZ Využití zdrojů a.s.	Brno	Biologicky rozložitelné odpady	Nestanoveno
Skládka Březinka/P-D Refractories CZ a. s.	Skládka	Nestanoveno	P-D Refractories CZ a. s.	Velké Opatovice	15 01 10, 17 06 04, 20 01 32, 20 03 07	Nestanoveno

Zdroj: průzkumy zpracovatele

Tabulka č. 16: Dostupnost zařízení OH

Zařízení	Jednotka	Hodnota	Název zařízení / Majitel zařízení
Skládka na katastru obce	ano/ne	Ne	Skládka Březinka / P-D
Skládka vzdálenost od centra	km	51	Refractories CZ a. s.
Třídící linka papír, plasty na katastru obce	ano/ne	Ne	Třídící linka/AVE CZ, PETKA CZ
Třídící linka vzdálenost od centra	km	20	a.s., Modřice
Třídící linka sklo na katastru obce	ano/ne	Ne	Třídící linka/REMAT GLASSs.r.o.
Třídící linka vzdálenost od centra	km	68	
Kompostárna na katastru obce	ano/ne	Ne	Centrální kompostárna Brno a.s
Kompostárna vzdálenost od centra	km	22	
Bioplynová stanice KO na katastru obce	ano/ne	Ne	Bioplynová stanice Žďár nad
Bioplynová stanice vzdálenost od centra	km	97	Sázavou/ODAS ODPADY s.r.o.
ZEVO KO na katastru obce	ano/ne	Ne	Spalovna komunálních
ZEVO KO vzdálenost od centra	km	20	odpadů/SAKO Brno, a.s.

Zdroj: průzkumy zpracovatele

Tabulka č. 17: Náklady a příjmy na OH města

Položka	2011	2012	2013	2014	2015
	[Kč]				
<b>Náklady</b>					
<b>Směsný komunální odpad</b>	<b>2 718 058</b>	<b>2 905 450</b>	<b>2 845 580</b>	<b>2 016 110</b>	<b>1 103 180</b>
<b>Oddělený sběr, z toho</b>	<b>426 820</b>	<b>527 200</b>	<b>419 800</b>	<b>94 030</b>	<b>19 900</b>
papír	151 584	169 000	149 180	38 500	9 540
plasty	235 620	301 640	239 570	27 800	5 180
sklo	39 616	30 780	31 050	27 730	5 180
kovy		25 780			
<b>Bioodpady</b>	<b>67 125</b>				<b>76 000</b>
<b>Nebezpečné odpady</b>	<b>66 439</b>	<b>66 880</b>	<b>74 400</b>	<b>51 210</b>	<b>35 060</b>
<b>Objemné odpady</b>	<b>91 433</b>	<b>117 020</b>	<b>168 390</b>	<b>174 800</b>	<b>492 110</b>
<b>Údržba zeleně</b>	<b>425 500</b>	<b>357 600</b>	<b>1 342 230</b>	<b>1 204 000</b>	<b>1 275 420</b>
<b>Koše</b>	<b>160 300</b>	<b>161 000</b>	<b>146 070</b>	<b>151 060</b>	<b>168 120</b>
<b>Úklid prostranství</b>	<b>144 000</b>	<b>117 600</b>	<b>549 000</b>	<b>695 740</b>	<b>705 450</b>
<b>Černé skládky</b>					<b>13 090</b>
<b>Ostatní zde neuvedené</b>	<b>282 400</b>	<b>280 000</b>	<b>549 490</b>	<b>653 587</b>	<b>1 100 060</b>
<b>Celkem</b>	<b>4 382 075</b>	<b>4 532 750</b>	<b>6 094 960</b>	<b>5 040 537</b>	<b>4 988 390</b>
<b>Příjmy</b>					
Poplatky od občanů či místní poplatky	2 442 066	2 242 433	3 000 303	2 621 708	2 976 506
Poplatky od rekreatantů	1 000	1 000	1 300		
Platby od autorizované obalové společnosti	265 434	228 154	252 959	294 212	221 645
Platby od ostatních kolektivních systémů	15 495	242 775	13 822	28 786	25 900
<b>Celkem</b>	<b>2 723 995</b>	<b>2 714 362</b>	<b>3 268 384</b>	<b>2 944 706</b>	<b>3 224 051</b>
<b>Rozdíl (+/-)</b>	<b>-1 658 080</b>	<b>-1 818 388</b>	<b>-2 826 576</b>	<b>-2 095 831</b>	<b>-1 764 339</b>

Zdroj: Evidence odpadů města a subjektů OH

Tabulka č. 18: Porovnání OH města (Adamov) se závaznou částí POH Jihomoravského kraje

Cíl/zásada/opatření POH kraje	Soulad	Stručný popis hodnocení
<b>2. Zásady pro nakládání s odpady</b>		
1) Předcházet vzniku odpadů prostřednictvím plnění „Programu předcházení vzniku odpadů ČR“, „Programu předcházení vzniku odpadů JMK“ a dalšími opatřeními podporujícími omezení vzniku odpadů.	Nehodnoceno	Spolupráce se systémy zpětného odběru, sběr šatstva.
3) Podporovat způsoby nakládání s odpady, které využívají odpady jako zdroje surovin, kterými jsou nahrazovány primární přírodní suroviny.	Nehodnoceno	Je spíše úlohou oprávněných osob.
4) Podporovat nakládání s odpady, které vede ke zvýšení hospodářské využitelnosti odpadu.	Nehodnoceno	Je spíše úlohou oprávněných osob.
5) Podporovat přípravu na opětovné použití a recyklaci odpadů.	Ano	Prostřednictvím sítě nádob na druhotné suroviny či sběrného dvoru.
<b>3. Zásady pro nakládání s vybranými druhy odpadů</b>		
<b>3.1. Komunální odpady</b>		
a) Od roku 2016 podporovat zavedený tříděný sběr minimálně pro odpady z papíru, plastů, skla a kovů u všech obcí kraje.	Ano	Tříděný sběr pro papír, plasty, sklo a kovy je ve městě zaveden.
b) Do roku 2020 zvýšit nejméně na 50 % hmotnosti celkovou úroveň přípravy k opětovnému použití a recyklaci alespoň u odpadů z materiálů jako je papír, plast, kov, sklo, pocházejících z domácností, a případně odpady jiného původu, pokud jsou tyto toky odpadů podobné odpadům z domácností. Způsob sledování cíle bude stanoven v souladu s platnými právními předpisy ČR.	Částečně	V roce 2015 byla celková úroveň třídění 33 %. U skla se jednalo o 42%, u papíru o 36% a u plastů o 21%. Celkový meziroční nárůst je zaznamenán u skla a plastů. U papíru se jedná o dlouhodobý kolísavý vývoj.
a) Zachovat, podporovat a rozvíjet samostatný komoditní sběr (papír, plast, sklo, kovy, nápojové kartony) s ohledem na cíle stanovené pro jednotlivé materiály a s ohledem na vyšší kvalitu takto sbíraných odpadů.	Ano	Průběžně podporováno a v případě potřeby optimalizováno.
b) Zachovat a rozvíjet dostupnost odděleného sběru využitelných odpadů v obcích.	Ano	V případě potřeby optimalizováno.
c) V obcích povinně zajistit (zavést) oddělený (tříděný) sběr využitelných složek komunálních odpadů, minimálně papíru, plastů, skla a kovů.	Ano	Ve městě je zaveden také oddělený sběr použitého textilu a oděvů.
d) Systém sběru komunálních odpadů v obci stanovuje obec s ohledem na požadavky a dostupnost technologického zpracování odpadů. Systém sběru stanoví v samostatné působnosti obec obecně závaznou vyhláškou.	Ano	Stanoveno.
e) Rozsah a způsob odděleného sběru složek komunálních odpadů v obci stanoví obec s ohledem na technické, environmentální, ekonomické a regionální možnosti a podmínky dalšího zpracování odpadů, přičemž oddělený sběr musí být dostatečný pro zajištění cílů Plánu odpadového hospodářství JMK pro komunální odpady.	Ano	Stanoveno.

Cíl/zásada/opatření POH kraje	Soulad	Stručný popis hodnocení
f) Obec je povinna dodržovat hierarchii nakládání s odpady, tedy především přednostně nabízet odpady k recyklaci, poté k jinému využití a pouze v případě, že odpady není možné využít předávat je k odstranění. Od této hierarchie nakládání s odpady je možné se odchýlit jen v odůvodněných případech v souladu s platnou legislativou a nedojde-li tím k ohrožení nebo poškození životního prostředí nebo lidského zdraví a postupuje-li se v souladu s plány odpadového hospodářství.	Ano	Je spíše úlohou oprávněných osob.
g) Upřednostňovat environmentálně přínosné, ekonomicky a sociálně únosné technologie zpracování komunálních odpadů.	Nehodnoceno	Je úlohou oprávněných osob.
h) Akceptovat zachování a rozvíjení spoluúčasti a spolupráce s producenty obalů a dalšími výrobci podle principu „znečišťovatel platí“ a „rozšířené odpovědnosti výrobce“, na zajištění sběru (zpětného odběru) a využití příslušných složek komunálních odpadů.	Průběžně	Průběžně rozvíjeno.
i) Před změnou systému sběru a nakládání s komunálními odpady v obecním nebo krajském měřítku vždy provést důkladnou analýzu se zahrnutím environmentálních, ekonomických, sociálních hledisek a podrobit ji široké diskusi všech dotčených subjektů.	Nehodnoceno	
j) Úpravu směsného komunálního odpadu tříděním lze podporovat jako doplňkovou technologii úpravy odpadů před jejich dalším materiálovým a energetickým využitím. Tato úprava nenahrazuje oddělený sběr využitelných složek komunálních odpadů.	Ano	Je spíše úlohou oprávněných osob.
a) Dodržovat legislativně zakotvené povinnosti a podmínky tříděného sběru komunálních odpadů v obcích.	Ano	Je spíše úlohou oprávněných osob.
c) Důsledně kontrolovat dodržování hierarchie nakládání s odpady.	Ano	Je spíše úlohou oprávněných osob.
d) Průběžně vyhodnocovat obecní systém pro nakládání s komunálními odpady a jeho kapacitní možnosti a navrhnout opatření k jeho zlepšení.	Ano	Vyhodnocováno prostřednictvím ročních hlášení.
e) Zařazovat tříděný odpad, získaný v rámci odděleného sběru v obcích, jako komunální odpady (s obsahem obalové složky), tj. skupinu 20 Katalogu odpadů.	Částečně	V evidenci města byly dosud řazeny do skupiny 15.
f) Důsledně dodržovat legislativně vymezené podmínky, za kterých může dojít k odchýlení se od hierarchie nakládání s odpady. Tyto podmínky by měly sledovat zejména ochrany životního prostředí a zdraví, zohledňovat celkový životní cyklus odpadu a jeho dopad na životní prostředí, technickou proveditelnost, hospodářskou udržitelnost a možné sociální dopady.	Ano	Je spíše úlohou oprávněných osob.

Cíl/zásada/opatření POH kraje	Soulad	Stručný popis hodnocení
g) Na úrovni obce informovat jednou ročně občany a ostatní účastníky obecního systému nakládání s komunálními odpady o způsobech a rozsahu odděleného sběru komunálních odpadů, využití a odstranění komunálních odpadů a o nakládání s dalšími odpady v rámci obecního systému. Součástí jsou také informace o možnostech prevence a minimalizace vzniku komunálních odpadů. Minimálně jednou ročně zveřejnit kvantifikované výsledky odpadového hospodářství obce.	Částečně	Obyvatelé jsou informováni prostřednictvím internetových stránek města, místního měsíčníku či místní kabelové televizi.
h) Průběžně vyhodnocovat systém nakládání s komunálními odpady na obecní a krajské úrovni.	Průběžně	Vyhodnocováno prostřednictvím ročních hlášení.
<b>3.2. Směsný komunální odpad</b>		
Směsný komunální odpad (po vytřídění materiálově využitelných složek, nebezpečných složek a biologicky rozložitelných odpadů) zejména energeticky využívat v zařízeních k tomu určených v souladu s platnou legislativou.	Ano	Směsné komunální odpady jsou předávány k energetickému využití.
a) Významně omezit skládkování směsného komunálního odpadu.	Ano	Směsné komunální odpady jsou předávány k energetickému využití.
b) Snižovat produkci směsného komunálního odpadu zavedením nebo rozšířením odděleného sběru využitelných složek komunálních odpadů, včetně biologicky rozložitelných odpadů.	Ano	Produkce SKO zaznamenala v roce 2015 výrazný pokles. V přepočtu na jednoho obyvatele se v roce 2015 jednalo o produkci 140 kg za rok.
a) Dodržovat legislativně definované možnosti a podmínky energetického využití směsného komunálního odpadu, především ve vazbě na rámcovou směrnici o odpadech a v ní stanovené energetické účinnosti zařízení a s ohledem na ochranu ovzduší.	Ano	Je úlohou oprávněných osob.
c) Podporovat budování odpovídající efektivní infrastruktury nutné k zajištění a zvýšení energetického využití odpadů (zejména směsného komunálního odpadu).	Nehodnoceno	Je úlohou oprávněných osob.
d) V adekvátní míře energeticky využívat SKO v zařízeních pro energetické využití odpadů bez jeho předchozí úpravy, nebo po jeho úpravě následným spalováním/spoluspalováním za dodržování platné legislativy.	Ano	SKO je energeticky využíván.
e) Průběžně vyhodnocovat systém nakládání se směsným komunálním odpadem na obecní a krajské úrovni.	Průběžně	Vyhodnocováno prostřednictvím ročních hlášení.
<b>3.3. Živnostenské odpady</b>		
a) Poskytnout původcům živnostenských odpadů, tj. právnickým osobám a fyzickým osobám oprávněným k podnikání, produkujícím komunální odpad na území obce (živnostníci, subjekty z neprůmyslové výrobní sféry, administrativy, ze služeb a obchodu) možnost zapojení do systému nakládání s komunálními odpady v obci, pokud má obec zavedený systém nakládání s komunálními odpady se zahrnutím živnostenských odpadů.	Ne	Zapojení právnických osob nebo fyzických osob oprávněných k podnikání do systému města není umožněno.

Cíl/zásada/opatření POH kraje	Soulad	Stručný popis hodnocení
b) V obcích stanovit v rámci systému nakládání s komunálními odpady také systém nakládání s komunálními odpady, které produkují právnické osoby a fyzické osoby oprávněné k podnikání zapojené do obecního systému nakládání s komunálními odpady. Stanovit způsob sběru jednotlivých druhů odpadů, minimálně však oddělený sběr papíru, plastů, skla, kovů, biologicky rozložitelného odpadu a směsného komunálního odpadu, které produkují právnické osoby a fyzické osoby oprávněné k podnikání zapojené do obecního systému nakládání s komunálními odpady.	Ne	Nestanoveno.
c) Zpoplatnit zapojení podnikajících právnických osob a fyzických osob oprávněných k podnikání do obecního systému nakládání s komunálními odpady.	Ne	Nezpoplatněno.
d) Při nakládání s komunálními odpady od zapojených právnických osob a fyzických osob oprávněných k podnikání uplatňovat zásady pro nakládání s komunálními odpady v souladu s hierarchií pro nakládání s odpady.	Nehodnoceno	Je úlohou oprávněných osob.
e) Umožnit obcím zapojit do svých systémů nakládání s komunálními odpady právnické osoby a fyzické osoby oprávněné k podnikání dle možností a kapacity daného systému.	Ne	Zapojení právnických osob nebo fyzických osob oprávněných k podnikání do systému města není umožněno.
a) Dodržovat legislativní zakotvení možnosti zapojení právnických osob nebo fyzických osob oprávněných k podnikání do obecních systémů nakládání s komunálními odpady.	Ne	Zapojení právnických osob nebo fyzických osob oprávněných k podnikání do systému města není umožněno.
b) Průběžně vyhodnocovat systémy obcí pro nakládání s komunálními odpady v souvislosti s možností zapojit do obecních systémů nakládání s komunálními odpady právnické osoby a fyzické osoby oprávněné k podnikání s komunálními odpady, které produkují.	Nehodnoceno	Vyhodnocováno prostřednictvím ročních hlášení.
c) Na úrovni obce umožnit nastavení kritérií například maximální limit produkce komunálních odpadů, při jejichž splnění se budou moci právnické osoby a fyzické osoby oprávněné k podnikání zapojit do obecního systému nakládání s komunálními odpady v obci s komunálními odpady, které produkují.	Ne	Zapojení právnických osob nebo fyzických osob oprávněných k podnikání do systému města není umožněno.
d) Průběžně vyhodnocovat kritéria uvedená v písmeni c) a doporučovat jejich úpravu dle aktuálních podmínek v obci.	Nehodnoceno	Je úlohou oprávněných osob.
g) Na úrovni obce vhodnou formou informovat alespoň jednou ročně právnické osoby a fyzické osoby oprávněné k podnikání a účastníky obecního systému nakládání s komunálními odpady o způsobech a rozsahu odděleného sběru odpadů a o nakládání s nimi.	Nehodnoceno	Občané jsou informováni prostřednictvím webových stránek, místního měsíčníku či kabelové televize.
<b>3.4. Biologicky rozložitelné odpady a biologicky rozložitelné komunální odpady</b>		
Snížit maximální množství biologicky rozložitelných komunálních odpadů ukládaných na skládky tak, aby podíl této složky činil v roce 2020 nejvíce 35 % hmotnostních z celkového množství biologicky rozložitelných komunálních odpadů vyprodukovaných v roce 1995.	Ano	V roce 2015 bylo skládkováno přibližně 14 kg/obyv.

Cíl/zásada/opatření POH kraje	Soulad	Stručný popis hodnocení
a) V obcích povinně stanovit systém odděleného sběru biologicky rozložitelných odpadů a nakládání s nimi, minimálně pro biologicky rozložitelné odpady rostlinného původu.	Ano	Systém odděleného sběru biologicky rozložitelných odpadů je stanoven. Možnost sběru je prostřednictvím nádob ve sběrných hnízdech, uložení na mezideponii do velkokapacitních kontejnerů či využití domácích kompostérů poskytnutých městem (v roce 2015 poskytnuto 40 kompostérů).
b) Podporovat a rozvíjet systém sběru biologicky rozložitelných komunálních odpadů	Ano	Počet nádob se v případě potřeby průběžně optimalizuje.
c) Podporovat maximální využívání biologicky rozložitelných odpadů a produktů z jejich zpracování.	Ano	Je úlohou oprávněných osob.
d) Podporovat budování a rozvoj infrastruktury nutné k zajištění využití biologicky rozložitelných odpadů.	Nehodnoceno	Je úlohou oprávněných osob.
a) Dodržovat legislativně vymezené pojmy v této oblasti.	Ano	Je úlohou oprávněných osob.
b) Pro jednotlivé skupiny biologicky rozložitelných odpadů akceptovat stanovení jejich vlastnosti a požadavky na sběr a nakládání s nimi.	Ano	Je spíše úlohou oprávněných osob.
d) Požadovat dodržování legislativně stanovené povinnosti fyzických osob a původců napojených na systém obce, biologicky rozložitelné odpady odděleně shromažďovat, třídít a předávat k využití podle systému stanoveného obcí, pokud odpady sami nevyužijí v souladu se zákonem o odpadech.	Ano	Prostřednictvím informačních kampaní na webových stránkách či měsíčníku města.
f) Požadovat dodržování legislativně stanovené povinnosti fyzických osob a původců napojených na systém obce, papír odděleně shromažďovat, třídít a předávat k využití podle systému stanoveného obcí, pokud odpad sami nevyužijí v souladu se zákonem o odpadech.	Ano	Prostřednictvím informačních kampaní pro místní obyvatele.
g) Systém shromažďování, odděleného sběru a nakládání s biologicky rozložitelnými odpady na území obce bude vycházet z technických možností a způsobů využití biologicky rozložitelných odpadů v obci v návaznosti na nakládání s komunálními odpady v kraji. Přičemž mechanicko-biologická úprava a energetické využití biologicky rozložitelné složky obsažené ve směsném komunálním odpadu nenahrazují povinnost obce zavést systém odděleného sběru biologicky rozložitelných odpadů a jejich následné využití.	Ano	Stanovený systém vychází z technických možností města.
i) Na úrovni obce informovat jednou ročně občany a ostatní účastníky obecního systému nakládání s komunálními odpady o způsobech a rozsahu odděleného sběru biologicky rozložitelných odpadů a o nakládání s nimi. Současně s tím také informovat občany o možnostech prevence a minimalizace vzniku biologicky rozložitelných odpadů. Minimálně jednou ročně zveřejňovat kvantifikované výsledky odpadového hospodářství obce.	Částečně	Občané jsou informováni.
j) Podporovat technicky a osvětovými kampaněmi domácí, komunitní a obecní kompostování biologicky rozložitelných odpadů u fyzických osob. Zvážit zvedení programu podpory domácího, komunitního a obecního kompostování a jeho naplňování ve spolupráci s obcemi na krajské úrovni.	Částečně	Nepodporováno.



Cíl/zásada/opatření POH kraje	Soulad	Stručný popis hodnocení
k) Podporovat výstavbu zařízení pro anaerobní rozklad, energetické využití a přípravu k energetickému využití biologicky rozložitelných odpadů. Podpořit vytvoření přiměřené sítě zařízení pro aerobní a anaerobní rozklad v kraji pro nakládání s odděleně sebranými biologickými rozložitelnými odpady z obcí a od ostatních původců, včetně kalů z čistíren odpadních vod.	Nehodnoceno	Je úlohou oprávněných osob.
l) Akceptovat stanovení minimálních požadavků na technologie pro zpracování biologicky rozložitelných odpadů a na vlastnosti výstupních produktů, za účelem dosažení vysokého využití produktů a splnění všech nároků na ochranu lidského zdraví a životního prostředí.	Nehodnoceno	Je úlohou oprávněných osob.
o) Podporovat energetické využití biologicky rozložitelných odpadů obsažených ve směsném komunálním odpadu, který je obecně s ohledem na heterogenitu materiálu a koncentraci rizikových látek a prvků nevhodný pro přímé kompostování, jejich zpracování v bioplynových stanicích nebo zpracování jinými biologickými metodami.	Nehodnoceno	Je úlohou oprávněných osob.
p) Podporovat výstavbu zařízení pro energetické využití směsného komunálního odpadu.	Nehodnoceno	Je úlohou oprávněných osob.
q) Podporovat energetické využívání směsného komunálního odpadu v zařízeních pro energetické využití odpadů bez jeho předchozí úpravy, nebo po jeho úpravě následným spalováním/spoluspalováním za dodržování platné legislativy.	Nehodnoceno	Je úlohou oprávněných osob.
r) Důsledně kontrolovat provoz zařízení na zpracování a využívání biologicky rozložitelných odpadů provozovaných v areálu skládky odpadů s cílem zamezit skládkování těchto odpadů, které je zakázáno ukládat na skládky.	Nehodnoceno	Je úlohou příslušných orgánů státní správy.
s) Důsledně kontrolovat nakládání s odpadem ze stravovacích zařízení a s odpady vedlejších živočišných produktů v souladu s nařízením Evropského parlamentu a Rady (ES) č. 1069/2009.	Nehodnoceno	Je úlohou příslušných orgánů státní správy.
t) Podporovat v souladu s legislativou využívání biologicky rozložitelných odpadů podobným cíleně pěstované biomase (například travní seče a podobně) v zemědělských bioplynových stanicích.	Nehodnoceno	Je úlohou oprávněných osob.
w) Dodržovat legislativně stanovený zákaz skládkování směsného komunálního odpadu, recyklovatelných a využitelných odpadů od roku 2024.	Průběžně	SKO je energeticky využíván.
z) Důsledně dodržovat legislativně stanovené parametry pro výstupy ze zařízení zpracovávající bioodpad, které budou využívány do životního prostředí.	Nehodnoceno	Je úlohou oprávněných osob.

Cíl/zásada/opatření POH kraje	Soulad	Stručný popis hodnocení
<b>3.5. Stavební a demoliční odpady</b>		
Zvýšit do roku 2020 nejméně na 70 % hmotnosti míru přípravy k opětovnému použití a míru recyklace stavebních a demoličních odpadů a jiných druhů jejich materiálového využití, včetně zásypů, při nichž jsou materiály nahrazeny v souladu s platnou legislativou stavebním a demoličním odpadem kategorie ostatní s výjimkou v přírodě se vyskytujících materiálů uvedených v Katalogu odpadů <sup>4</sup> pod katalogovým číslem 17 05 04 (zemina a kamení).	Ano	V roce 2015 bylo využito 100 % stavebních odpadů.
a) Regulovat vznik stavebních a demoličních odpadů a nakládání s nimi s ohledem na ochranu lidského zdraví a životního prostředí.	Ano	Stavební odpady vznikají zpravidla stavebním firmám mimo systém OH města.
b) Maximálně využívat upravené stavební a demoliční odpady a recykláty ze stavebních a demoličních odpadů.	Nehodnoceno	Je úloha stavebních firem.
a) Důsledně dodržovat legislativně stanovené podmínky pro řízení vzniku stavebních a demoličních odpadů a pro nakládání s nimi a tím minimalizovat nebezpečné složky a vlastnosti, přednostně zabezpečit využívání stavebních a demoličních odpadů a jejich recyklaci a zajišťovat vysokou kvalitu následného recyklátu.	Nehodnoceno	Je úloha stavebních firem.
b) Řídit se legislativou Evropské unie v oblasti „konce odpadu“, a pokud nebude zpracován příslušný legislativní dokument na úrovni EU, dodržovat dokument vypracovaný MŽP, který přesně stanoví přechod recyklovaného stavebního a demoličního odpadu na výrobek..	Nehodnoceno	Je úloha stavebních firem.
c) Akceptovat zavedení norem pro jakost recyklátů ze stavebních a demoličních odpadů.	Nehodnoceno	Je úloha stavebních firem.
e) Zamezit využívání neupravených stavebních a demoličních odpadů, s výjimkou výkopových zemin a hlušin bez nebezpečných vlastností.	Nehodnoceno	Je úloha stavebních firem.
f) Podpořit zjednodušení pravidel pro využívání upravených stavebních a demoličních odpadů a recyklátů z těchto odpadů na povrchu terénu při zachování vysoké míry ochrany životního prostředí a zdraví lidí.	Nehodnoceno	Je úlohou příslušných orgánů státní správy.
g) Důsledně dodržovat legislativní vymezení rozsahu druhů stavebních a demoličních odpadů vhodných k využití na povrchu terénu.	Nehodnoceno	Je úloha stavebních firem.
h) Dodržovat zásady stanovené v dokumentu pro nakládání s odpady, které se v budoucnu v komoditě stavební odpady budou vyskytovat – plastová okna, izolační materiály ze zateplení budov a podobně s cílem jejich maximálního využití.	Nehodnoceno	Je úloha stavebních firem.
<b>3.6. Nebezpečné odpady</b>		
a) Snižovat měrnou produkci nebezpečných odpadů.	Částečně	Tento cíl není zcela relevantní pro OH obce, kde je snaha o maximální odklon NO z SKO a objemných odpadů. Účinnost separace NO z SKO je odhadována na 13 % (2015)
b) Zvyšovat podíl využitých nebezpečných odpadů.	Nehodnoceno	Je úlohou oprávněných osob.

Cíl/zásada/opatření POH kraje	Soulad	Stručný popis hodnocení
c) Minimalizovat negativní účinky při nakládání s nebezpečnými odpady na lidské zdraví a životní prostředí.	Nehodnoceno	Je úlohou oprávněných osob.
d) Odstranit staré zátěže, kde se nacházejí nebezpečné odpady.	Ano	Město nemá ve správě staré zátěže NO.
b) Nakládat s nebezpečnými odpady v souladu s hierarchií nakládání s odpady.	Ano	Je úlohou oprávněných osob.
c) Podporovat technologie na recyklaci a využití nebezpečných odpadů a technologie na snižování nebezpečných vlastností odpadů.	Nehodnoceno	Je úlohou oprávněných osob.
d) Důsledně kontrolovat, zda odpad, který úpravou pozbyl nebezpečné vlastnosti, skutečně tyto vlastnosti nevykazuje.	Nehodnoceno	Je úlohou oprávněných osob.
e) Nevyužívat nebezpečné odpady a nebezpečný odpad, který přestal být odpadem, na povrchu terénu.	Nehodnoceno	Je úlohou oprávněných osob.
g) Snižovat množství nebezpečných odpadů ve směsném komunálním odpadu.	Částečně	V roce 2015 bylo vytríděno cca 13 % NO z SKO.
b) Motivovat veřejnost k oddělenému sběru nebezpečných složek komunálních odpadů.	Průběžně	Prostřednictvím informační osvěty.
c) Ve spolupráci s příslušnými orgány provádět účinnou osvětu o vlivu nebezpečných vlastností odpadů na zdraví člověka a životní prostředí včetně vytvoření metodik.	Nehodnoceno	Je úlohou oprávněných osob.
g) Podporovat bezpečné odstranění starých zátěží.	Nehodnoceno	Je úlohou oprávněných osob.
h) Důsledně kontrolovat množství nebezpečných odpadů používaných jako technologický materiál pro technické zabezpečení skládek odpadů.	Nehodnoceno	Je úlohou oprávněných osob.
<b>3.7. Výrobky s ukončenou životností s režimem zpětného odběru</b>		
<b>3.7.1. Obaly a obalové odpady</b>		
a) Zvýšit celkovou recyklaci obalů na úroveň 70 % do roku 2020.	Nehodnoceno	Tento cíl je podporován v rámci nakládání s komunálními odpady (viz krajský cíl 3.2. b), avšak je zejména úkolem obalových firem
b) Zvýšit celkové využití odpadů z obalů na úroveň 80 % do roku 2020.	Nehodnoceno	Tento cíl je podporován v rámci nakládání s komunálními odpady (viz krajský cíl 3.2. b), avšak je zejména úkolem obalových firem
c) Zvýšit recyklaci plastových obalů na úroveň 50 % do roku 2020.	Nehodnoceno	Tento cíl je podporován v rámci nakládání s komunálními odpady (viz krajský cíl 3.2. b), avšak je zejména úkolem obalových firem
d) Zvýšit recyklaci kovových obalů na úroveň 55 % do roku 2020.	Nehodnoceno	Tento cíl je podporován v rámci nakládání s komunálními odpady (viz krajský cíl 3.2. b), avšak je zejména úkolem obalových firem
a) Zachovat a rozvíjet stávající integrovaný systém třídění komunálních odpadů, včetně jejich obalové složky a podporovat další rozvoj tohoto systému.	Ano	Průběžně rozvíjeno a optimalizováno.
b) Dodržovat legislativní podmínky tříděného sběru.	Ano	Je úlohou oprávněných osob.
c) Podporovat nakládání s obalovými odpady dle hierarchie nakládání s odpady.	Nehodnoceno	Je úlohou oprávněných osob.
f) Podpořit zachování spoluúčasti výrobců a dovozců obalů podle principu „znečišťovatel platí“ a „rozšířené odpovědnosti výrobce“, na zajištění sběru (zpětného odběru) a využití obalových složek komunálních odpadů.	Nehodnoceno	Je úlohou oprávněných osob.
g) Důsledně kontrolovat dodržování hierarchie nakládání s odpady.	Nehodnoceno	Je úlohou oprávněných osob.

Cíl/zásada/opatření POH kraje	Soulad	Stručný popis hodnocení
h) Průběžně vyhodnocovat nakládání s obaly v rámci systému obce k nakládání s komunálními odpady, kapacitní možnosti systémů a podporovat opatření k jejich zlepšení.	Nehodnoceno	Je spíše úlohou obalových společností.
<b>3.7.2. Odpadní elektrozařízení pocházející z domácností</b>		
a) Dosahovat vysoké úrovně tříděného sběru odpadních elektrických a elektronických zařízení. Od roku 2016 dosáhnout úrovně tříděného sběru odpadních elektrických a elektronických zařízení na jednoho občana za kalendářní rok v hodnotě větší než 5,5 kg/obyv./rok. V letech 2016 – 2021 dosáhnout minimálních úrovní sběru odpadních elektrických a elektronických zařízení uvedených v POH ČR.	Částečně	V roce 2015 byla dosažena úroveň sběru VEEZ na 5,2 kg na jednoho obyvatele. Meziroční vývoj má vzrůstající trend.
b) Zajistit vysokou míru využití, recyklace a přípravy k opětovnému použití elektroodpadu. V letech 2016 – 2018 dosáhnout požadovaných % využití, recyklace a přípravy k opětovnému použití z celkové hmotnosti zpracovávaného elektroodpadu na sebraných odpadních elektrických a elektronických zařízeních uvedených v POH ČR. Od roku 2018 dosáhnout požadované míry (%) využití, recyklace a přípravy k opětovnému použití na celkové hmotnosti zpracovávaného elektroodpadu (sebraných odpadních elektrických a elektronických zařízení) uvedené v POH ČR.	Nehodnoceno	Je úlohou povinných osob.
a) Dodržovat legislativní nastavení funkčního systému zpětného odběru odpadních elektrických a elektronických zařízení v návaznosti zejména na evropské předpisy tak, aby bylo možné splnit cíle požadované směrnicí 2012/19/EU.	Nehodnoceno	Je úlohou povinných osob.
b) Podporovat spolupráci povinných osob v rámci celého systému zpětného odběru, například s ohledem na kvalitu a kontrolu evidovaných dat, dostupnost sběrné sítě pro spotřebitele nebo realizaci osvětových a informačních kampaní s cílem zvýšení množství odděleně sebraného elektrozařízení.	Nehodnoceno	Je úlohou povinných osob.
c) Dodržovat legislativní nastavení povinností a odpovědností jednotlivých osob v rámci celého systému zpětného odběru v intencích zvláštního „mírnějšího“ režimu pro nakládání s odpady při sběru a přepravě odpadních elektrických a elektronických zařízení.	Nehodnoceno	Je úlohou povinných osob.
e) Prohlubovat spolupráci povinných osob s komunální sférou a posilovat vazbu sběrné sítě na obecní systémy nakládání s komunálními odpady.	Ano	Město má uzavřeny funkční smlouvy s povinnými osobami pro zpětný odběr.
f) Akceptovat nastavené standardy pro sběr, přepravu a zpracování odpadních elektrozařízení a důsledně je vymáhat jednotlivými orgány státní správy a samosprávy.	Nehodnoceno	Je úlohou povinných osob.
g) Lépe zabezpečit stávající sběrnou infrastrukturu proti krádežím a nelegální demontáži.	Nehodnoceno	Je úlohou povinných osob.
h) Důsledně kontrolovat a vyhodnocovat fungování sběren a výkupu kovového odpadu.	Nehodnoceno	Je úlohou povinných osob.

Cíl/zásada/opatření POH kraje	Soulad	Stručný popis hodnocení
i) Zvyšovat dostupnost a počet míst sběrné sítě pro elektrozařízení, zejména malá a tyto sběrná místa zveřejňovat na portálu veřejné zprávy v registru míst zpětného odběru.	Ano	Město má uzavřeny funkční smlouvy s povinnými osobami pro zpětný odběr.
j) Zintenzivnit informační kampaně	Ano	Prostřednictvím webových stránek, kabelové televize či místního měsíčníku.
k) Dodržovat hierarchii nakládání s odpady s upřednostněním opětovného použití ze strany státních i soukromých institucí.	Nehodnoceno	Je úlohou povinných osob.
l) Důsledně kontrolovat dodržování hierarchie nakládání s odpady.	Nehodnoceno	Je úlohou povinných osob.
<b>3.7.3. Odpadní baterie a akumulátory</b>		
a) Zvýšit úroveň tříděného sběru odpadních přenosných baterií a akumulátorů: V letech 2015 – 2016 dosáhnout požadovaných úrovní tříděného sběru odpadních přenosných baterií a akumulátorů stanovených v POH ČR a směrnici 2006/66/ES, o bateriích a akumulátorech a odpadních bateriích a akumulátorech	Nehodnoceno	Je úlohou povinných osob.
b) Dosahovat vysoké recyklační účinnosti procesů recyklace odpadních baterií a akumulátorů: Dlouhodobě dosahovat požadované recyklační účinnosti procesů recyklace odpadních baterií a akumulátorů. Minimální recyklační účinnost pro recyklaci výstupních frakcí recyklačního procesu na celkové hmotnosti odpadních baterií nebo akumulátorů vstupujících do recyklačního procesu dle POH ČR a směrnice 2006/66/ES, o bateriích a akumulátorech a odpadních bateriích a akumulátorech.	Nehodnoceno	Je úlohou povinných osob.
a) Dodržovat legislativní nastavení povinnosti a odpovědnost jednotlivých osob v rámci celého systému zpětného odběru v intencích zvláštního „mírnějšího“ režimu nakládání s odpady při sběru a přepravě přenosných nebo automobilových baterií a akumulátorů.	Nehodnoceno	Je úlohou povinných osob.
b) Posilovat vazbu sběrné sítě na obecní systémy nakládání s komunálními odpady a sběrná místa zveřejňovat na portálu veřejné zprávy v registru míst zpětného odběru.	Nehodnoceno	Je úlohou kraje.
c) Dodržovat hierarchii nakládání s odpady.	Nehodnoceno	Je úlohou povinných osob.
f) Zintenzivnit informační kampaně.	Průběžně	Místní obyvatelé jsou průběžně informováni prostřednictvím webových stránek města, místního měsíčníku či kabelové televize.
<b>3.7.4. Vozidla s ukončenou životností (autovraky)</b>		
a) Diferencovat nakládání s vybranými vozidly s ukončenou životností (vybrané autovraky) a s ostatními vozidly s ukončenou životností (ostatní autovraky).	Nehodnoceno	Je úlohou povinných osob.
c) Požadovat, aby předání vozidla do zpracovatelského zařízení bylo bez jakýchkoliv výdajů pro posledního držitele nebo vlastníka a to i za předpokladu, že kompletní předávané vozidlo má nulovou nebo zápornou hodnotu. V takovém případě požadovat, aby veškeré náklady nebo jejich podstatnou část hradil výrobce nebo, aby vozidla s ukončenou životností (autovraky) přijímal zdarma.	Nehodnoceno	Je úlohou povinných osob.
d) Dodržovat hierarchii nakládání s odpady.	Nehodnoceno	Je úlohou povinných osob.

Cíl/zásada/opatření POH kraje	Soulad	Stručný popis hodnocení
f) Podpora sběru a zpracování vybraných vozidel s ukončenou životností (autovraků) z prostředků vybraných na základě poplatku na podporu sběru, zpracování, využití a odstranění vozidel s ukončenou životností.	Nehodnoceno	Je úlohou povinných osob.
h) Sběrná místa zveřejňovat na portálu veřejné správy v registru míst zpětného odběru.	Nehodnoceno	Není v kompetenci města.
<b>3.7.5. Odpadní pneumatiky</b>		
a) Zvýšit úroveň tříděného sběru odpadních pneumatik. Dosáhnout požadované úrovně sběru pneumatik uvedené v POH ČR.	Nehodnoceno	Pneumatiky jsou odebírány na sběrném dvoře města, jejich shromážděné množství kolísá. Jde spíše o cíl pro povinné osoby.
b) Akceptovat legislativní stanovení kontrolní pravomoci.	Nehodnoceno	
c) Dodržovat legislativní zakotvení principu zvláštního „mírnějšího“ režimu pro nakládání s odpady při sběru odpadních pneumatik.	Nehodnoceno	Je úlohou oprávněných osob.
e) Zintenzivnit informační kampaně.	Průběžně	Místní obyvatelé jsou průběžně informováni prostřednictvím webových stránek města, místního měsíčníku či kabelové televize.
f) Dodržovat hierarchii nakládání s odpady.	Nehodnoceno	Je úlohou oprávněných osob.
g) Důsledně kontrolovat dodržování hierarchie nakládání s odpady.	Nehodnoceno	Je úlohou oprávněných osob.
<b>3.9. Odpadní oleje</b>		
Zvyšovat materiálové a energetické využití odpadních olejů.	Nehodnoceno	Oleje jsou odebírány na sběrném dvoře města, jejich shromážděné množství je nevýznamné. Jde spíše o cíl pro povinné osoby.
a) Zabráňovat mísení olejů v místech jejich vzniku, soustřeďování a skladování s ohledem na jejich následné využití.	Nehodnoceno	Je úlohou oprávněných osob.
d) Důsledně kontrolovat dodržování hierarchie nakládání s odpadními oleji.	Nehodnoceno	Je úlohou oprávněných osob.
<b>3.11. Specifické skupiny nebezpečných odpadů</b>		
<b>3.11.2. Odpady s obsahem perzistentních organických znečišťujících látek</b>		
a) Realizovat informační kampaně zaměřené na možnost výskytu perzistentních organických znečišťujících látek v odpadech	Částečně	Místní obyvatelé jsou průběžně informováni prostřednictvím webových stránek města, místního měsíčníku či kabelové televize.
b) Identifikovat zdroje možných úniků perzistentních organických znečišťujících látek.	Nehodnoceno	Není plně v kompetenci města.
<b>3.11.3. Odpady s obsahem azbestu</b>		
b) Vycházet z postupu MMR a MZd pro stavební úřady, jak v rámci stavebního řízení pro rekonstrukce a demolice staveb ovlivnit žádoucím způsobem manipulaci s odpady z azbestu.	Průběžně	Je úlohou stavebních firem.
c) Provádět trvalou osvětu a kontrolu dodržování bezpečného nakládání a hygieny práce při nakládání s azbestem včetně podpory informační kampaně MZP ve spolupráci s MZd pro obyvatele a zajištění provádění kontrol příslušnými kontrolními orgány.	Průběžně	Opatření jsou realizována na sběrném dvoře a u oprávněných osob.

Cíl/zásada/opatření POH kraje	Soulad	Stručný popis hodnocení
<b>3.12. Další skupiny odpadů</b>		
<b>3.12.1. Vedlejší produkty živočišného původu a biologicky rozložitelné odpady z kuchyní a stravoven</b>		
a) Snižovat množství biologicky rozložitelných odpadů z kuchyní a stravoven a vedlejších produktů živočišného původu ve smíšeném komunálním odpadu, které jsou původem z veřejných stravovacích zařízení (restaurace, občerstvení) a centrálních kuchyní (nemocnice, školy a další obdobná zařízení).	Nehodnoceno	Město není původcem těchto odpadů.
b) Správně nakládat s biologicky rozložitelnými odpady z kuchyní a stravoven a vedlejšími produkty živočišného původu a snižovat tak negativní účinky spojené s nakládáním s nimi na lidské zdraví a životní prostředí.	Nehodnoceno	Město není původcem těchto odpadů.
a) Podporovat vytvoření systému pravidelného sběru a svozu biologicky rozložitelných odpadů z kuchyní a stravoven a vedlejších produktů živočišného původu do schválených zpracovatelských zařízení, zejména bioplynových stanic a kompostáren.	Nehodnoceno	Město není původcem těchto odpadů.
b) Zajistit podmínky pro sběr použitých stolních olejů a tuků původem z veřejných stravovacích zařízení, centrálních kuchyní a domácností.	Ne	Jedlé oleje a tuky nejsou městem shromažďovány.
c) Podporovat rozvoj systému sběru a svozu použitých stolních olejů a tuků od původců a z domácností.	Ne	Jedlé oleje a tuky nejsou městem shromažďovány.
e) Důsledně kontrolovat nakládání s biologicky rozložitelnými odpady z kuchyní a stravoven a s vedlejšími produkty živočišného původu v souladu s nařízením Evropského parlamentu a Rady (ES) č. 1069/2009.	Nehodnoceno	
<b>3.12.2. Odpady železných a neželezných kovů</b>		
a) Pohlížet na kovové odpady železných a neželezných kovů a odpady drahých kovů jako na strategické suroviny pro průmysl České republiky v souladu se Surovinovou politikou České republiky.	Nehodnoceno	Pohlíženo jako na významnou surovinu.
a) Rozšiřovat počet míst zpětného odběru výrobků s ukončenou životností v rámci systémů zpětného odběru a rozšířené odpovědnosti výrobců, za účelem získání většího množství surovin strategických vzácných kovů.	Ano	Ve spolupráci s povinnými osobami je sběrná síť v případě potřeby doplňována.
d) Zvýšit kontrolní činnost v oblasti výkupu kovových odpadů.	Nehodnoceno	Město Adamov nemá na svém území výkupny.
<b>4. Zásady pro vytváření sítě zařízení k nakládání s odpady</b>		
<b>4.1. Komplexní síť zařízení k nakládání s odpady</b>		
a) Podporovat výstavbu zařízení v souladu s hierarchií pro nakládání s odpady.	Nehodnoceno	Město má ve svém okolí infrastrukturu postačující pro rozvoj plnění cílů POH.
b) Navrhovat nová zařízení v souladu s legislativními, technickými požadavky a nejlepšími dostupnými technikami.	Nehodnoceno	Není plně v kompetenci města.
c) Prioritně využívat stávající zařízení, která vyhovují požadované technické úrovni podle bodu b), včetně rozšiřování či navyšování jejich kapacit.	Ano	Využíváno.

Cíl/zásada/opatření POH kraje	Soulad	Stručný popis hodnocení
k) Zpracovat postupně požadavky na vytváření sítě zařízení OH do souboru výstupů územního plánování jako důležitý podklad pro rozhodování o dalším rozvoji (zejména průmyslových zón).	Nehodnoceno	Využíváno.
l) Vytvořit podmínky pro dobudování sítě zařízení pro nakládání s nebezpečnými odpady v JMK.	Nehodnoceno	Není plně v kompetenci města.
<b>4.2. Systém sběru odpadů</b>		
a) U záměrů typu sběrných dvorů bude zajištěno shromažďování papíru, kovů, plastů, skla, objemného odpadu, nebezpečných složek komunálních odpadů a prostor pro místo zpětného odběru elektrických a elektronických zařízení.	Ano	Zajištěno.
b) Podporovat tříděný sběr využitelných složek komunálních odpadů, se zahrnutím obalové složky, prostřednictvím dostatečně četné a dostupné sítě sběrných míst v obcích, minimálně na papír, kovy, plasty a sklo, za předpokladu využití existujících systémů sběru a shromažďování odpadů, a pokud je to možné i systémů sběru vybraných výrobků s ukončenou životností, které jsou zajišťovány povinnými osobami tj. výrobci, dovozci, distributory.	Ano	Podporováno.
c) Podporovat tříděný sběr bioodpadů včetně biologicky rozložitelných odpadů z kuchyní a stravoven a vedlejších produktů živočišného původu.	Ano	Podporováno.
d) Podporovat tříděný sběr nebezpečných složek komunálních odpadů s cílem dosáhnout environmentálně šetrného nakládání s odpady.	Ano	Podporováno.
e) V zařízeních ke sběru a výkupu odpadů umožnit výkup odpadů od občanů pouze v souladu s platnou legislativou.	Nehodnoceno	Není plně v kompetenci města.
f) V místech zpětného odběru výrobků s ukončenou životností umožnit bezplatný odběr těchto výrobků od občanů.	Ano	Umožněno prostřednictvím sběrného dvora.
<b>6. Opatření k omezení odkládání odpadů mimo místa k tomu určená a zajištění nakládání s odpady, jejichž vlastník není znám nebo zanikl</b>		
a) Omezit odkládání odpadů mimo místa k tomu určená.	Ano	Prostřednictvím husté sítě sběrných hnízd, odpadkových košů či sběrného dvora.
b) Zajistit správné nakládání s odpady odloženými mimo místa k tomu určená.	Ano	Město zajišťuje úklid černých skládek, pokud se vyskytnou, tento problém není v posledních letech díky nabídce služeb pro odpady nijak palčivý.
a) Akceptovat legislativu stanovující odpovědnost majitele nemovitosti zajistit nakládání s odpadem, jehož původce není znám, nacházejícím se na jeho nemovitosti. Akceptovat nastavení systému uhrazení účelně vynaložených nákladů z veřejných prostředků v případě, že vlastník nemovitosti prokáže, že umístění odpadu na svou nemovitost nezpůsobil nebo mu nemohl zabránit.	Ano	Akceptováno.
b) Akceptovat legislativní zakotvení, že v případě, kdy nabývá nový vlastník vlastnického práva k nemovitosti, stává se také vlastníkem odpadů, které jsou na nebo v této nemovitosti umístěny.	Ano	Akceptováno.
d) Zapojení veřejnosti do programů a akcí vedoucích k formování pozitivního postoje k udržení čistoty prostředí a správného nakládání s odpady.	Částečně	Prostřednictvím informačních a osvětových kampaní např. Den dětí (podpora třídění odpadu, podpora zpětného odběru elektrozařízení)



Cíl/zásada/opatření POH kraje	Soulad	Stručný popis hodnocení
e) Aktivní zapojení výrobců při tvorbě programů marketingových kampaní pro spotřebitele jejich produktů nebo služeb.	Nehodnoceno	Řešení přestupků probíhá v souladu se správním řádem.
f) Efektivně využívat udělování pokut za znečišťování veřejných prostranství	Ano	Je nastaven kontrolní systém v součinnosti s Městskou policií Adamov.
h) Zaměřit kontrolu obecních úřadů obcí s rozšířenou působností na neoprávněné využívání obecních systémů k nakládání s odpady ze strany právnických osob a fyzických osob oprávněných k podnikání.	Nehodnoceno	Je úlohou oprávněných osob.
i) Zapojovat na základě smlouvy právnické osoby a fyzické osoby oprávněné k podnikání do obecních systémů nakládání s odpady.	Ne	Živnostníci nemají možnost se zapojit do systému města. Nakládání s odpady zajišťují samostatně s oprávněnými osobami.
j) Informovat občany a podnikatelské subjekty o možnostech pokutování za aktivity spojené s odkládáním odpadů mimo místa k tomu určená.	Ano	Hustá síť sběrných hnízd, webové stránky, měsíčník města.
k) Podporovat optimální nastavení systému a logistiku sběru a svozu odpadů na úrovni obcí (směšného komunálního odpadu, vyříděných složek komunálních odpadů, objemného nebo nebezpečného odpadu, odpadů z odpadkových košů z veřejných prostranství a čištění veřejných prostranství).	Ano	Hustá síť sběrných hnízd, mobilní svoz objemného a nebezpečného odpadu, pravidelné svozy směšného komunálního odpadu a vyříděných složek komunálních odpadů.
l) Podpořit zavedení na úrovni obcí komunikačních kanálů (např. s využitím mobilních a internetových technologií), přes které by občané měli možnost hlásit nelegálně uložené odpady na veřejných prostranstvích nebo přechodné uložení odpadů v okolí sběrných hnízd a kontejnerů.	Ano	Umožněno prostřednictvím webových stránek, emailů či telefonického spojení.
m) Využívat institutu veřejně prospěšných prací či institutu veřejné služby ze strany samospráv obcí pro zajištění úklidu a obsluhy veřejných prostranství včetně aktivit spojených s odstraňováním odpadů odložených mimo místa k tomu určená.	Nehodnoceno	
<b>7. Program předcházení vzniku odpadů JMK</b>		
<b>7.1. Cíle</b>		
<b>7.1.1. Hlavní cíl</b>		
Koordinovaným a jednotným přístupem vytvořit podmínky k nižší spotřebě primárních zdrojů a postupnému snižování produkce odpadů.	Částečně	Celková produkce odpadů ve městě Adamov má vzrůstající trend. SKO zaznamenávají z dlouhodobého hlediska pokles.
<b>7.1.2. Dílčí cíle</b>		
a) Po celou dobu realizace Programu PVO JMK v návaznosti na Koncepti environmentálního vzdělávání, výchovy a osvěty 2011 – 2020 JMK a ČR zajistit komplexní informační podporu o problematice, včetně zavedení problematiky předcházení vzniku odpadů do školních osnov, výzkumných programů a výchovných, osvětových a vzdělávacích aktivit související s ochranou a tvorbou životního prostředí.	Nehodnoceno	Není plně v kompetenci města.
e) Na všech úrovních podpořit, propagovat a dostatečně informovat o dostupných dobrovolných nástrojích (dobrovolné dohody, systémy environmentálního řízení, environmentálního značení, čistší produkce) s cílem jejich postupného rozšiřování	Nehodnoceno	Prostřednictvím místních komunikačních kanálů.

Cíl/zásada/opatření POH kraje	Soulad	Stručný popis hodnocení
g) Věnovat maximální pozornost odpadům z potravin a vytvořit podmínky pro postupné snižování těchto odpadů na všech úrovních potravinového cyklu ( fáze výroby potravin včetně jejich uvádění na trh a konzumace).	Nehodnoceno	Není plně v kompetenci města.
h) Vytvořit podmínky ke stabilizaci produkce jednotlivých složek komunálních odpadů a jejímu následnému snižování na všech úrovních veřejné správy a na úrovni občanů.	Průběžně	Průběžně vyhodnocovány a optimalizovány.
i) V součinnosti s dalšími strategickými dokumenty JMK vytvořit podmínky ke stabilizaci produkce nebezpečných odpadů, stavebních a demoličních odpadů, textilních odpadů a odpadů z výrobových směrnic s výhledem jejího reálného snižování v následujících letech.	Nehodnoceno	Není plně v kompetenci města.
j) Podporovat využívání servisních a charitativních středisek a organizací za účelem prodloužení životnosti a opětovného používání výrobků a materiálů	Nehodnoceno	Je úlohou charitativních středisek.
m) Zajistit realizaci potřebných analytických podkladů a hodnotících nástrojů za účelem vyhodnocování účinnosti Programu PVO JMK a posouzení dosažených pokroků dílčích prevenčních cílů a opatření.	Nehodnoceno	
<b>7.2. Opatření</b>		
<b>7.2.1. Informační podpora, vzdělávání a osvěta</b>		
e) Zajistit informační a vzdělávací podporu problematiky předcházení vzniku odpadů na všech úrovních státní správy se zvláštním zaměřením na územní samosprávy měst a obcí s ohledem na stabilizaci produkce a postupné snižování produkce komunálních odpadů. (Strategie: informační, propagační; Naplnění cílů: a, b, h)	Částečně	Místní obyvatelé jsou průběžně informováni prostřednictvím webových stránek města, místního měsíčníku či kabelové televize. Je třeba zajistit vyšší informovanost zejména témat týkajících se předcházení vzniku odpadů.
i) Prosazovat cílenou podporu a propagaci důvěryhodných environmentálních značení a výrobků s menším dopadem na životní prostředí s cílem postupného zvyšování počtu směrnic a licencí Národního programu environmentálního značení. (Strategie: informační, propagační, regulační; Naplnění cílů: a, b, e, h, i)	Nehodnoceno	Je úlohou kraje.
<b>7.2.2. Regulace a plánování</b>		
l) Podporovat technicky a osvětovými kampaněmi domácí, komunitní a obecní kompostování biologicky rozložitelných odpadů u fyzických osob. Program podpory domácího, komunitního a obecního kompostování a jeho naplňování ve spolupráci s obcemi koordinovat na úrovni JMK v souladu s POH JMK. (Strategie: regulační; Naplnění cílů: b, f, h, m)	Ano	Podporováno. V roce 2015 rozdáno 40 kompostérů pro domácí využití.
<b>7.2.3. Metodická podpora a dobrovolné nástroje</b>		
n) Využít metodiku pro kvalifikované a kvantifikované hodnocení toku odpadů z potravin a odbornou studii toku těchto odpadů za účelem zjištění aktuálního stavu, získání primárních dat a sledování účinnosti prevenčních opatření v následujících letech. (Strategie: regulační, informační; naplnění cílů: b, g, m)	Nehodnoceno	

Cíl/zásada/opatření POH kraje	Soulad	Stručný popis hodnocení
<p>o) Využít metodický návod pro bilanci kompostovaných materiálů v rámci domácího a komunitního kompostování za účelem hodnocení účinnosti opatření na podporu snižování produkce biologicky rozložitelných odpadů. (Strategie: regulační, informační; naplnění cílů: b, h, m)</p>	Nehodnoceno	
<p>p) Využít metodiku pro kvalifikované a kvantifikované hodnocení produkce textilu a oděvů a toku obnošených a znovupoužitých oděvů a odpadů z textilu za účelem zjištění aktuálního stavu, získání primárních dat a sledování účinnosti preventivních opatření v následujících letech. (Strategie: regulační, informační; naplnění cílů: b, h, m)</p>	Nehodnoceno	Je spíše úlohou oprávněných osob.
<p>s) Vytvářet podmínky, případně realizovat dobrovolné dohody v oblastech dotčených Programem předcházení vzniku odpadů. (Strategie: propagační, informační, regulační; naplnění cílů: a, b, c, e, g, h, i, j)</p>	Průběžně	Průběžně.
<p>u) Prosazovat zohledňování environmentálních aspektů se zaměřením na předcházení vzniku odpadů při zadávání zakázek z veřejného rozpočtu, například zohledňovat požadavky na environmentální systémy řízení, environmentální značení produktů a služeb, upřednostňování znovupoužitelných obalů a další; zohledňovat a upřednostňovat nabídky dokladující použití stavebních materiálů splňujících environmentální aspekty se zaměřením na předcházení vzniku odpadů (environmentální systémy řízení, dobrovolné dohody, environmentální značení); zohledňovat a upřednostňovat nabídky firem dokladující ve své činnosti použití „druhotných surovin“ bezprostředně souvisejících s konkrétní zakázkou. (Strategie: propagační, regulační; naplnění cílů: a, b, c, d, e, i)</p>	Ano	