

# ADAMOVSKÝ ZPRAVODAJ

ÚNOR 2007



# PROVOZNÍ DOBA ÚŘADU

Po	8.00 – 17.00 hod. polední přestávka	12.00 – 12.30 hod.
Út	8.00 – 14.00 hod. polední přestávka	11.00 – 11.30 hod.
St	8.00 – 18.00 hod. polední přestávka	12.00 – 12.30 hod.
Čt	8.00 – 14.00 hod. polední přestávka	11.00 – 11.30 hod.
Pá	8.00 – 12.00 hod. polední přestávka	11.00 – 11.30 hod.

V době poledních přestávek je úřad uzamčen.

## ÚŘEDNÍ DNY PRO VEŘEJNOST

Po	8.00 – 12.00 ; 12.30 – 17 hod.
St	8.00 – 12.00 ; 12.30 – 18 hod.
Čt	8.00 – 11.00 hod. (pouze pokladna)

## Termíny zasedání zastupitelstva

Zastupitelstvo města Adamova schválilo na svém 3. zasedání dne 19. 12. 2006 harmonogram předpokládaných termínů konání řádných zasedání v době od 15.30 hodin v I. pololetí 2007 následovně:

**Čtvrtek 25. 1. 2007**

**Čtvrtek 22. 2. 2007**

**Čtvrtek 22. 3. 2007**

**Čtvrtek 26. 4. 2007**

**Čtvrtek 24. 5. 2007**

**Čtvrtek 21. 6. 2007**

Na úvod bude vždy zařazen bod Interpelace občanů. V tomto bodě mohou občané veřejně interpelovat názory, připomínky, náměty týkající se jakékoliv oblasti ve městě Adamově.

## Informace pro občany

Ve dnech **14. a 21. března** budou v zasedací místnosti Městského úřadu Adamov zaměstnanci finančního úřadu Blansko přijímat veškerá daňová přiznání. Bližší informace v březnovém zpravodaji.

# Upozornění občanům

Upozorňujeme občany, že je zakázáno odkládat objemný a stavební odpad do míst určených pro umístění nádob na odvoz komunálního odpadu ani jinde po městě Adamově. Pokud tak občan učiní, dopouští se přestupku dle ust. § 47 odst. 1 písmene h) zákona č. 200/1990 Sb., o přestupcích, ve znění pozdějších předpisů a je možné za tento přestupek uložit sankci až do výše 50.000,- Kč. Co je objemný a stavební odpad ?

**Objemný odpad** je takový odpad, který se svými rozměry nebo charakterem nedá zařadit mezi odpad zbytkový a k jeho sběru nelze použít běžné sběrné nádoby o objemu 110 litrů nebo 1100 litrů (např. koberce, matrace, nábytek, sporáky, tabulkové sklo a další). I nadále je možno na sběrný dvůr uložit elektrozařízení a elektroodpady z domácností.

**Stavební odpad** je ten, který vzniká při stavební činnosti osob, a který je dle Katalogu odpadů takto označen (např. beton, cihly, keramika, sádrová stavební hmota, azbestová stavební hmota, dřevo,

sklo – vybouraná okna, asfalty, dehty, vytěžená zemina, izolační materiály, směsný stavební a demoliční odpad a další).

Pro odkládání objemného a nebezpečného odpadu slouží sběrný dvůr firmy GAMA J+P s. r. o. v lokalitě Adamov – Kolonie. Tady lze, po předložení občanského průkazu a dokladu o zaplacení poplatku za odpad, podle pokynu pověřeného pracovníka bezplatně odložit kromě nebezpečných odpadů také objemné odpady a jiné vyříděné složky z komunálního odpadu v době pondělí – pátek od 7.00 do 18.00 hod. Odpady jsou ve sběrném dvoře tříděny a dočasně shromážděny na vyhrazených místech do doby jejich odstranění.

**Alle pozor!** Stavební odpad může být uložen ve sběrném středisku odpadů pouze za úplatu. Cena za uložení 1 tuny činí 650,- Kč. Vybouraná okna z dvoupokojového bytu lze uložit za 600,- Kč a ze třípokojového bytu za 800,- Kč. Příslušná částka je hrazena přímo ve firmě GAMA J+P s. r. o. Adamov.

Nedodržení těchto pravidel mů-

že být klasifikováno jako porušení přestupkového zákona, konkrétně § 47 odst. 1 pís. h). Za tento přestupek lze uložit pokutu ve správním řízení, a to až do výše 50.000,- Kč.

Věříme, že všichni chceme mít pěkné, uklizené město a nebudeme zbytečným odkládáním nepotřebných věcí v okolí domů znečišťovat svoje okolí.

**OMSÚ**

## Řidičské průkazy

Ministerstvo dopravy upozorňuje na nutnost výměny řidičských průkazů vydaných od 1. července 1964 do 31. prosince 1993. Bližší informace naleznete na úřední desce obecního úřadu, případně na dopravně správních agendách vydávajícího úřadu dle místa trvalého pobytu držitele řidičského průkazu, tzn. na MěÚ Blansko. Ke konci roku mohou být z provozních důvodů výměny řidičských průkazů spojeny s velmi dlouhým čekáním ve frontách na úřadech. Nelze opomenout, že řízením vozidla bez platného řidičského průkazu se řidič dopouští dopravního přestupku. Proto s výměnou řidičských průkazů za nových neotálejte!

# Přehled splatností místních poplatků a ostatních plateb na rok 2007

Název poplatku	splatnost	sazba poplatku		poznámka
		za 1. psa	za druhého a každého dalšího psa téhož držitele	

Od 1. 1. 2007 změna sazeb místního poplatku ze psů !!!

## POPLATEK ZE PSŮ (SS 1341002007)

rodinný dům	31. 3. 2007	150,- Kč	225,- Kč	důchodce
	31. 3. 2007	100,- Kč	150,- Kč	
ostatní místa	31. 3. 2007	350,- Kč	1000,- Kč	důchodce
	31. 8. 2007	350,- Kč		
	31. 3. 2007	200,- Kč	300,- Kč	
kotec Kolonie	31. 3. 2007	300,- Kč	450,- Kč	

**Pozn.** Činí-li místní poplatek nad 250,- Kč ročně lze platit:

- jednorázově, tj. do 31. 3. 2007 nebo
- ve 2 stejných splátkách, a to do 31. 3. 2007 a 31. 8. 2007.

## KOMUNÁLNÍ ODPAD (SS 1337002007)

31. 3. 2007	250,- Kč	1. splátka za fyzickou osobu s trvalým pobytem
30. 9. 2007	250,- Kč	2. splátka za fyzickou osobu s trvalým pobytem

Místní poplatek lze platit i jednorázově, tj. do 31. 3. 2007.

Od místních poplatků jsou **osvobozeny osoby**, o nichž to stanoví zákon č. 565/1990 Sb. o místních poplatcích, ve znění pozdějších předpisů, a obecně závazné vyhlášky č. 5/2003 o místních poplatcích a č. 24/2002 o místním poplatku za provoz systému shromažďování, sběru, přepravy, třídění, využívání a odstraňování komunálních odpadů, ve znění pozdějších předpisů.

Správce poplatku může pouze **na základě podané žádosti poplatníka prominout nebo snížit místní poplatek**. Žádost podléhá správnímu poplatku ve výši 1000,- Kč, který poplatník uhradí před provedením úkonu uvedeného v jednotlivých položkách sazebníku, není-li stanoveno jinak. (zákon č. 368/1992 Sb., o správních poplatcích)

Nevyhovění žádosti nebo její zpětvzetí není důvodem pro vrácení poplatku.

**Přeplatek** se vrací na základě žádosti podané poplatníkem za podmínek:

činí-li více než 50,- Kč a nemá-li současně poplatník nedoplatek na jiném poplatku u téhož správce poplatku (dle zákona č. 337/1992 Sb., o správě daní a poplatků, ve znění pozdějších předpisů).

## OSTATNÍ PLATBY

### ZAHRÁDKY (SS 1012213107)

31. 1. 2007	částka dle uzavřené smlouvy
-------------	-----------------------------

Upozorňujeme občany, že na výše uvedené platby se nezasílají složenky.

Poplatky je možné uhradit v hotovosti na pokladně Městského úřadu Adamov v úřední hodiny nebo převodem na účet města č. 19-1360055309/0800:

**VS = rodné číslo** (slouží k identifikaci poplatníka)

**SS = viz. výše uvedené poplatky**

**PŘESNÉ UDÁVÁNÍ VARIABILNÍCH A SPECIFICKÝCH SYMBOLŮ  
JE NEZBYTNÉ PRO IDENTIFIKACI ZASLANÝCH PLATEB !!!**

## ZPRÁVY Z MATRIKY

### Blahopřejeme:

- 6.1. Stanislav Straka, 75 roků, Dvořákova 1,
- 8.1. Michal Hallo, 81 rok, Petra Jilemnického 10
- 16.1. Richard Papež, 83 roky, Blažkova 6
- 26.1. Julie Dobrovolná, 85 roků, Pod Horkou 9
- 28.1. Vlasta Selucká, 84 roky, Petra Jilemnického 2
- 29.1. Jiří Mikula, 80 roků, Petra Jilemnického 9
- 30.1. Milada Puklová, 82 roky, Komenského 3
- 31.1. Marie Pernicová, 93 roky, Pod Horkou 6
- 31.1. Vlasta Kosová, 82 roky, Komenského 1

### Úmrtí:

- 1.1. Radoslav Tomášek, roč. 1931, Údolní 2
- 15.1. Jarmila Henzlová, roč. 1944, Komenského 7

## Pošta v Adamově III

Na žádost starosty města Adamova o rozšíření hodin pro veřejnost na poště v Adamově III bylo manažerkou provozu paní Ing. Ivanou Čečelovou z České pošty Vyškov sděleno následující: pošta Adamov III je pouze dodávací, hlavní poštou pro město je pošta Adamov I, která je každý pracovní den otevřena do 18.00 hodin. V současné době není uvažováno o rozšíření hodin pro veřejnost na poště na Ptačině. Z hlediska ekonomiky provozu by toto opatření představovalo neúměrnou zátěž. Zákazníci i nadále mohou plně využít služeb pošty Adamov I.

## Úklid chodníků

Informujeme všechny majitele nemovitostí, které přiléhají k chodníkům, jak zní zákon č. 13/1997 Sb. § 27 odst. 4.:

*„Vlastník nemovitosti, která v zastavěném území obce hraničí se silnicí nebo s místní komunikací, odpovídá za škody, jejichž příčinou byla závada ve schůdnosti na přilehlém chodníku, která vznikla znečištěním, náledím nebo sněhem, pokud neprokáže, že nebylo v mezích jeho možností tuto závadu odstranit; u závady způsobené povětrnostními situacemi a jejich důsledky takovou závadu zmírnit.“*

## Souběh rodičovského příspěvku a příspěvku na péči

Novela zákona o státní sociální podpoře umožňuje **nově od 1. 1. 2007** souběh výše uvedených dávek **při péči o totéž dítě**.

Bude-li zdravotně postiženému dítěti přiznán příspěvek na péči II., III. nebo IV. stupně, náleží rodiči současně rodičovský příspěvek ve výši 50 %, tzn. 3.791 Kč. V případě přiznání příspěvku na péči I. stupně bude rodičovský příspěvek vyplá-

cen ve výši rozdílu mezi rodičovským příspěvkem a příspěvkem na péči, tj. v částce 4.582 Kč. Pro přiznání dávky musí být zároveň splněny ostatní zákonné podmínky nároku.

Bližší informace mohou rodiče získat na pracovištích státní sociální podpory v Blansku, Boskovicích a Letovicích.

**Úřad práce v Blansku  
odbor státní sociální podpory**

## Příspěvek na bydlení neplatí nedostanou

Od 1. 1. 2007 jsou u dávkových státní sociální podpory – příspěvek na bydlení – výrazně zpřísněny podmínky pro přiznání nároku.

Kromě vlastnického či nájemního vztahu a příjmu za předcházející čtvrtletí musí být pro přiznání nároku zcela nově prokázána úhrada nákladů za bydlení, tzn. výše nájemného a náklady za plnění poskytnované s užíváním bytu, dále náklady za plyn, elektřinu, vodné,

stočné, odvoz odpadu a centrální vytápění. Náklady se prokazují za předchozí kalendářní čtvrtletí **doklady o jejich skutečném zaplacení** (inkasní listky, stvrzenky, výpisy z účtu či další potvrzení).

Zadatelům, kteří neprokáží řádnou úhradu nákladů na bydlení, nebude příspěvek pro nesplnění zákonných podmínek přiznán.

**Úřad práce v Blansku  
odbor státní sociální podpory**

## Operační středisko hasičů v Blansku končí

Po okresním operačním středisku Policie České republiky a operačním středisku Zdravotnické záchranné služby dochází v Blansku ke zrušení i operačního střediska Hasičského záchranného sboru. Dne 16. ledna 2007 v dopoledních hodinách byla přesměrována tísňová linka 150 z území okresu Blansko na krajské operační středisko HZS do Brna. Veškerá tísňová volání z okresu Blansko tak budou končit v Brně. Operační důstojníci, kteří sloužili v Blansku o práci nepřijdou, budou však muset dojíždět

do Brna. Občanů se tato změna nikterak nedotkne, musí snad jen počítat s tím, že po nich budou při oznamování událostí vyžadovány detailnější místopisné informace.

V průběhu roku 2007 se předpokládá přechod požární stanice Blansko na takzvaný „bezobslužný“ provoz, kdy v případě výjezdu k mimořádné události nebude na stanici zůstávat žádný příslušník. Odpadne tak nepřetržitě držená služba spojovatelky na čísle 950611111 a může se stát zejména v odpoledních hodinách a o víkendech, že se na toto číslo nebude možné dovolat. Občané však budou moci a mohou již nyní využít přímé telefonní linky na denní příslušníky a zaměstnance ÚO Blansko. Přímé telefonní spojení je možné si vyhledat na internetových stránkách <http://www.hzsobk.cz/>. Tímto způsobem bez problémů fungují již několik let požární stanice v Boskovicích a Kunštátě.

## Hledá se fotokronikář

Město Adamov hledá fotokronikáře nejlépe s vlastním digitálním fotoaparátem, samostatná práce, aktivní přístup. Vhodné pro důchodce nebo studenty. Bližší informace u tajemnice MěÚ Adamov paní Svědínkové, t.č. 516 499 623.

# INFORMACE ODBORU SOCIÁLNÍCH A SPRÁVNÍCH VĚCÍ

Od 1. 1. 2007 je účinný zákon č. 111/2006 Sb., o hmotné nouzi, ve znění pozdějších předpisů, na základě kterého vznikly nové dávky, se kterými bychom Vás rádi blíže seznámili:

Dávkami, které řeší pomoc v hmotné nouzi, jsou:

- **příspěvek na živobytí**
- **doplatek na bydlení**
- **mimořádná okamžitá pomoc**

## CO JE PŘÍSPĚVEK NA ŽIVOBYTÍ?

- Základní dávka pomoci v hmotné nouzi řeší nedostatečný příjem osoby či rodiny.
- V praxi to znamená, že pokud po odečtení příměřených nákladů na bydlení nedosahuje příjem osoby či rodiny částky živobytí, vzniká této osobě či rodině nárok na příspěvek na živobytí.
- Živobytí osoby či rodiny je stanoveno na základě posouzení, jaký má osoba či rodina příjem a zda si jej může zvýšit, na posouzení majetkových poměrů a na zhodnocení dalších okolností, které výši částky živobytí mohou navýšit (aktivní snaha najít si zaměstnání, dlouhodobé setrvávání ve stavu hmotné nouze, potřeba dietního stravování).
- Částka živobytí se odvíjí od částek životního a existenčního minima. Pokud osoba prokazatelně projevuje snahu o zvýšení příjmu vlastním přičiněním, bude úroveň jejího živobytí (před dalším možným navýšením) shodná s jejím životním minimem.
- Částka živobytí je stanovena pro každou osobu individuálně, a to na základě hodnocení její snahy a možností. Pro stanovení živobytí rodiny se jednotlivé částky živobytí osob sčítají.

## CO JE DOPLATEK NA BYDLENÍ?

- Druhá dávka pomoci v hmotné nouzi řeší situaci nedostatku příjmu k uhradení odůvodněných nákladů na bydlení.
- Podmínkou pro nárok na tuto dávku je být nájemcem nebo vlastníkem bytu a splňovat podmínky

pro nárok na příspěvek na živobytí a na příspěvek na bydlení ze systému státní sociální podpory.

- Zákon umožňuje poskytnout doplatek na bydlení i ve výjimečných případech, kdy žadatel nemá nárok na příspěvek na živobytí nebo příspěvek na bydlení, případně i žadatelé využívajícímu jinou než nájemní formu bydlení.
- Doplatek na bydlení lze poskytnout, jestliže osoba užívá byt v obci, v níž je hlášena k trvalému pobytu. Zákon stanoví výjimky, kdy se tato podmínka nemusí sledovat. Přesto je vhodné tyto bytové vztahy napravit.

## CO JE MIMOŘÁDNÁ OKAMŽITÁ POMOC?

Osobám, které se ocitnou v takových situacích, které je nutno bezodkladně řešit, je poskytována mimořádná okamžitá pomoc.

- 1) První situace může nastat v momentě, kdy osoby sice neplní podmínky hmotné nouze, ale hrozí jim vážná újma na zdraví v případě neposkytnutí pomoci okamžitě.
- 2) Druhá situace řeší pomoc osobám, postiženým vážnou mimořádnou událostí (živelní pohromy, vyšší stupně větrné pohromy, zemětřesení, požár nebo jiná destruktivní událost, ekologická nebo průmyslová havárie).
- 3) Třetí situace napomáhá osobám, které nemají dostatečné prostředky k úhradě jednorázového výdaje spojeného např. s úhradou poplatku za vystavení duplikátů osobních dokladů nebo v případě ztráty peněžních prostředků.
- 4) Čtvrtá situace pomáhá řešit osobám v hmotné nouzi potřebu nákupu předmětů dlouhodobé potřeby

(např. rozbité pračky, ledničky) nebo uhradit odůvodněné náklady, vznikající v souvislosti se vzděláním nebo se zájmovou činností nezaopatřených dětí.

5) Poslední situace pomáhá řešení situace osob ohrožených sociálním vyloučením. Jde např. o osoby vracující se z vězení, z dětského domova a z pěstounské péče po dosažení zletilosti nebo po ukončení léčby chorobných závislostí.

Rízení o přiznání příspěvku na živobytí a doplatku na bydlení, které nahrazují dávku sociální péče vázanou na sociální potřebnost, je zahájeno na základě podání žádosti na předepsaném tiskopisu, který občan obdrží na Městském úřadě Adamov, odboru sociálních a správních věcí, dveře č. 24. Současně s tím obdrží potřebné informace k vyplnění tiskopisu a k dalším dokladům, které bude muset k žádosti doložit. V rámci řízení se posuzuje, zda je osoba či rodina skutečně v hmotné nouzi a zda splňuje podmínky nároku na příslušnou dávku. V konečné fázi se pak stanovuje výše dávky – příspěvku na živobytí, popřípadě doplatku na bydlení. Jednotný postup na celém území České republiky zabezpečuje jednotný informační systém.

Se svými dotazy se můžete obrátit na odbor sociálních a správních věcí MěÚ Adamov osobně v úředních dnech nebo telefonicky na čísle 516 499 625.

## OMLUVA

Firma Z. Pernica-Autoškola se omlouvá za problémy vzniklé při přepravě občanů z půlnoční mše.

## Únor v pranostikách

- Únor chodí ostře kutý, táže se sedláků, mají-li dobré boty.  
Neobjeví-li se ledy do února, objeví se v únoru.  
Únor ledy jiskří, sněhy plišť, vodu pouští.  
Na Hromnice musí skřivánek vrznout, i kdyby měl zmrznout.  
Od Hromnic studeného méně, teplého více.  
Na svatého Blažeje, vody plné koleje.  
Svatá Veronika, ledy seká u rybníka.  
Na svatého Valentýna, zamrzne i kolo mlýna.  
Na svatého Matěje, postačí jen košile na těle.  
Masopust na slunci, pomlázka u kamen.  
Jak na Romana je, taková na úrodu brambor naděje.*

# POZVÁNKA NA VÝSTAVU

## POKAŽDÉ JINAK – SPOLEČNÁ VÝSTAVA PRACÍ BRNĚNSKÝCH VÝTVARNÍKŮ US PARNAS A JEJICH HOSTŮ

Členové a hosté uměleckého sdružení Parnas z Brna představí své práce ve výstavní síni Společenského centra MKS již podruhé. Slavnostní vernisáž proběhne v neděli 18. února 2007 v 16.00 hodin. Výstavu uvedou Mgr. Lenka Urbánková a PhDr.

Jaroslav Budiš, v hudební části vernisáže vystoupí Mgr. Giovanna Spáčilová, odborná asistentka JAMU Brno, se skladbami pro klavír. Historicko-vlastivědný kroužek, který výstavu připravil, vás zve k návštěvě od 18. 2. do 27. 2. 2007.



Vystavující výtvarníci:

JIŘÍ DOLEŽAL,  
MARIE HLADNÁ,  
KAREL HOLÍK,  
KATEŘINA HRUBÁ,  
PETR KVAPIL,  
JARMILA KOMÁRKOVÁ,  
PETR MOUČKA,  
YVONA NOVÁKOVÁ,  
DANA PACÁKOVÁ,  
ALENA ŠPÁNKOVÁ,  
ZDENĚK TICHÝ,  
JANA URBANOVÁ,  
ZDENĚK ZATLOUKAL

Umělecké sdružení Parnas má v Brně – Králově Poli bohatou tradici. Vzniklo z původní Výtvarné skupiny, která působila již od roku 1983 při Besedním domě Královopolské strojírny.

V současné době má 36 členů nejen výtvarného zaměření (členy jsou i Mgr. Lenka Urbánková a Mgr. Giovanna Spáčilová, které vystoupí na vernisáži). Předpoklady k umělecké činnosti získali členové v různých výtvarných kurzech, kontakty s profesionálními umělci či absolvováním středních a vysokých škol s uměleckým zaměřením. Parnas se v minulosti prezentoval nejen na pravidelných výstavách v Malé královopolské galerii v Brně Královo Pole, ale také na mnoha místech ČR i zahraničí.

Věříme, že i tato výstava v Adamově se vám zalíbí a že některá zde vystavená díla obohatí i vaše interiéry.

PhDr. Jaroslav Budiš

## DĚKUJEME

Chtěla bych touto cestou poděkovat všem, kteří nám pomohli při nočním požáru našeho rodinného domu, především panu Gridilovi a Jančíkovi, kteří upozornili naši rodinu a hasiče na požár vnějšího schodiště. Adamovským a blanenským hasičům děkuji za profesionální přístup a vstřícné chování, stejně tak i panu Koubkovi z firmy Gama, který se včas postaral o zprovoznění místní komunikace.

Rodina Oujeská a Šmídova

# Městské kulturní středisko Adamov

Opletalova 22, 679 04 Adamov, spojení: č.t. 516 446 590, 607 518 104 nebo e-mail: mks-adamov@quick.cz

## NA MĚSÍC ÚNOR JSME PRO VÁS PŘIPRAVILI

**7. února 2007** – autobusový zájezd do divadla Radost v Brně na představení **ČARODĚJNÁ ŠKOLA**. Zájezd je určen pro děti 3. a 4. tříd adamovské ZŠ. Začátek představení je v 10.30 hodin, odjezd autobusu z Adamova I v 9.00 hodin a z Adamova III v 9.15 hodin.

**14. února 2007** – další návštěvu brněnského planetária, tentokrát pořadu nazvaného „**MĚSÍČNÍ PODVOD?**“ V rámci představení, které je uváděno v hlavní sále pod umělou hvězdnou oblohou, se diváci seznámí s nejdůležitějšími okamžiky všech letů k Měsíci a pobytu astronautů na povrchu cizího světa. Pomocí unikátních fotografií mohou diváci dále nahlédnout do montážní haly, kde se sestavovala dosud největší kosmická raketa všech dob – Saturn 5. Pořad byl připraven v souvislosti s 40. výročím jedné z největších kosmonautických tragedií, kdy v kabině lodi Apollo při pozemních testech uhořeli tři astronauti. Pásmo je doplněno podmanivou hudbou. Začátek pořadu je v 18 hodin, odjezd autobusu v 16.45 hodin z Adamova I a v 17 hodin z Adamova III. Cena zájezdu / zahrnuje vstupné + dopravu / je 65 Kč pro děti, studenti a důchodce, 85 Kč pro dospělé.

**15. února 2007** – koncert **HANY HEGEROVÉ** ve společenském centru Semilasso v Brně. Přihlášení zájemci budou mít vstupenky připraveny k vyzvednutí od 7. února 2007. Doprava individuální.

**15. února 2007** – cestopisnou přednášku **Eduarda Hofmanna** na téma: **JIHOAFRICKÁ REPUBLIKA, NAMIBIE, LESOTHO**. Začátek přednášky je v 18 hodin v salonku MKS Adamov. Vstupné: 25 Kč

**18. února 2007** – **VELKÝ DĚTSKÝ KARNEVAL**. Začátek akce je ve 14.30 hodin. O dobrou zábavu dětí i dospělých se postarají brněnští Kamarádi – Vojta, Jirka a Dáša. Občerstvení zajištěno.

Ukázky standardních a latinskoamerických tanců pro děti připravili Aleš Pasulka a Viola Štátná.

**18. února 2007** – **VERNISÁŽ VÝSTAVY ÚS PARNAS** ve Společ-

ském centru MKS Adamov na Komenského ul. v 16 hodin.

**22. února 2007** – Pohádkové dopoledne pro děti spolu s rodiči a děti z mateřských škol ve městě s Olgou Markovou a Vratislavem Schilderem a jejich **POHÁDKAMI Z POLE, ZE DVORKU A ZE ZAHRÁDKY**. Začátek v 9.30 hodin v sále MKS, vstupné 25 Kč.

**22. února 2007** – koncert **cimbálové skupiny DRAHAN**. Začátek koncertu je v 17.30 hodin. Přijďte si poslechnout i zazpívat známé i méně známé písničky spolu se známou cimbálovou skupinou. Vstupenky je možno zakoupit v předprodeji od 7. února 2007 nebo si je můžete objednat telefonicky.

**24. února 2007** – odpolední návštěvu planetária v Brně určenou pro rodiče spolu s dětmi od 5 roků (můžete využít také dozoru zajištěného MKS). Připravena je pro děti trojice pohádek, která má název „**NEPOSEDNÍ KOSMONAUTI**“ a začínají v 15 hodin. V prvním pohádkovém příběhu prožije velké dobrodružství mlsná kočička, která chce olízat smetanu z Mléčné dráhy. Ve druhém pak čiperná myška poleťte na Měsíc, aby zjistila, zda je tak dobrý jako sýr ementál. Ve třetí pohádce budou děti sledovat napínavý psí závod na planetě Saturnu. Cena zájezdu je 55 Kč pro děti, 60 Kč pro důchodce a 80 Kč pro dospělé.

**25. února 2007** – setkání zájemců o poznávání Bible – **BIBLICKOU HODINU**. Její začátek je v 16.30 hodin a koná se v salonku MKS.

**27. února 2007** – autobusový zájezd do divadelního studia G v Brně na představení „**1+1=3**“ (milá komedie o tom, co všechno způsobí, když ženatý muž není v pravý čas na pravém místě). Začátek představení je v 19.30 hodin. Cena je 280 Kč pro dospělé a 160 Kč pro děti, studenty a důchodce.

**28. února 2007** – autobusový zájezd do Městského divadla v Brně na nový muzikál **ČARODĚJKY Z EASTWICKU**. Cena zájezdu pro dospělé 560 Kč, děti, studenti a důchodci 290 Kč.

## Dále připravujeme:

2. března 2007 návštěvu divadelního představení **BALADY v divadle Reduta Brno** (baletní drama doprovázené živou muzikou v podání cimbálové skupiny Zuzany Lapčíkové).

9. března 2007 zájezd do Městského divadla Brno na představení **CIKÁNI JDOU DO NEBE**.

17. března 2007 **ZÁJEZD DO TERMÁLNÍCH LÁZNÍ V LAA**.

31. března 2007 **SOBOTU PRO ŽENY** (den plný aktivního odpočinku, příjemných setkání, nových informací a zdravého životního stylu).

## Městské kulturní středisko Adamov – Městská knihovna

provozní doba: pondělí a čtvrtek 10 do 12 a od 13 do 18 hodin, středa od 10 do 12 a od 13 do 16 hodin telefon: 516 446 817

NOVÉ KNIHY, KTERÉ NAJDETE V ADAMOVSKÉ KNIHOVNĚ:

### Obrazové publikace:

Nejkrásnější stavby světa  
Evropské královské zahrady  
Světová kronika – objevy a vynálezy  
Hrady a zámky Evropy

### Pro milovníky detektivek:

Francis D.: Rozkazem  
Sayersová L.: Oxfordský anonym  
Kačírková E.: Dívka v zrcadle  
Jamesová P.D.: Z příčin nikoli přirozených

### Dívky potěší:

Hopkinsová C.: Slakdė lži a hořké pravdy  
Longinová H.: Možná jsem víla...  
Kabátová V.: Tenhle kluk je můj!  
Svobodová V.: Trampoty pěti holek

### Knihy pro ženy:

Krása podle Vlasty Libotovské  
Pěstujeme rostliny k sušení  
Hejkalová M.: Slepíčí lásky  
Janečková K.: Manželské okovy  
Bombečková E.: Rodina: sladká pouta, která škrtí

## Městské kulturní středisko Adamov – Materské centrum Adámek

program jednotlivých schůzek:  
24. ledna – **MALUJEME ZIMU**, připravila maminka: Radka  
25. ledna – **VYRÁBÍME FIGURKY Z PLASTELÍNY**, připravila maminka: Katka  
26. února – **ADÁMKOVSKÝ KARNEVAL**, připravila maminka: Šárka  
27. února – **VYRÁBÍME KALENDÁŘE**, připravila maminka: Jarka  
28. února – **CVIČÍME A ZÁVODÍME – PŘEKÁŽKOVÁ DRÁHA**, připravila maminka: Eva  
29. února – **MALUJEME PRSTOVÝMI BARVAMI**, připravila maminka: Jarka

Schůzky se konají v salonku MKS každou středu od 9 hodin. Maminky, které spolu s dětmi již MC Adámek navštěvují, mezi sebou rády přivítají nové maminky s dětmi. Nebojte se mezi nás přijít, těšíme se na vás!

### SLOVA PRO POVZBUZENÍ

*Mluvit o počasí? To je pro nás buď záchrana, když někoho potkáme a nevíme, o čem bychom se s ním právě teď měli bavit a nebo naopak. Když už jsme probrali možné i nemožné, dojde i na počasí. Letošní zima ale nabízí toto téma všem jako hlavní skoro pro každý rozhovor. Lyže leží, šetří se na topení. Údajně ale už pravěcí lidé začínali rozhovory zmínkou o počasí (asi kvůli úrodě) a zakončovali je modlitbami k božstvům (asi kvůli strachu o život). Počasí asi má posvátný vliv na lidi a jejich chování. Kdosi přece řekl, že „pod deštníkem jsme si všichni rovni“. Dokonce i to, čemu říkáme „Boží mlýny“ se v Bibli popisuje jako že „Bůh nechává slunce svítit na dobré i na zlé“. Takže bavit se o počasí zas nemusí být jen důvodem k nadávání. Ale může to upevnit přátelství, smazat zbytečné rozdíly mezi lidmi a u někoho dokonce i vyvolat víru.*

**Jiří Kaňa**



Již tradičně za velkého zájmu návštěvníků proběhl veletrh **Regiontour 2007** v Brně. Jak už z názvu vyplývá, je zaměřen na představení jednotlivých regionů potenciálním návštěvníkům a na propagaci představných míst. Adamov se představil ve společné expozici Moravského krasu a okolí. Z Adamovských propagačních materiálů zaujal zvláště nejnovější přírustek (na snímku v ruce paní Hejčové).

**ADAMOV**

Historie Památky

Světelský oltář

Tipy na výlety

Občerstvení Ubytování

Přírodní zajímavosti

Kultura Školství

Sport

Nejnovejší materiál určený k propagaci Adamova. Jak je vidět z obálky, představuje město v různých oblastech. Věříme, že přispěje k propagaci a zvýšení zájmu o naše krásné město.



# ŽILI MEZI NÁMI

## ANGELA NOVÁKOVÁ – K 1. VÝROČÍ ÚMRTÍ



Jako sprcha přišla před rokem v únoru smutná zpráva, že po nemoci zemřela stoletá bývalá adamovská, od konce 60. let blanen-

ská občanka a bývalá dlouholetá pracovnice adamovského závodu paní Angela Nováková. Narodila se 17. května 1905 v Brně. Po absolvování obchodní školy pracovala u firmy na výrobu akumulátorů v Brně jako účetní a fakturantka. V roce 1934 se provdala za adamovského občana Aloise Nováka a přistěhovala se do Adamova. V adamovském závodě začala pracovat v srpnu 1947. Prošla několik pracovišť – ústřední admin. kancelář, pokladnu a nakonec přešla do útvaru financování a statistiky. Často pracovala jako důchodkyně v různých útvarech až do svých osmdesáti let.

V Adamově se zapojila do veřejného života, pomáhala při zakládání místní organizace Svazu žen

jako jeho členka, byla členkou finanční komise MNV. Zapojila se i do kulturní činnosti – s adamovskými ochotníky hrávala divadlo v Dělnickém domě i v novém kulturním domě. Koncem 60. let se manželé Novákové odstěhovali do Blanska. V roce 1970 pan Alois Novák zemřel.

Paní Anděla nebo Ela, jak jsme jí říkali, byla inteligentní, společenská a veselá žena. Byla mezi spolupracovníky a přáteli oblíbená, vůči ostatním přátelská. Byla jedinou ženou, která se jako bývalá dlouholetá adamovská občanka dožila 100 roků. Jenom jsme se s ní nestačili v Adamově setkat a jako stoletou ji pozdravit. Začátkem roku 2006 Angela onemocněla, byla na vyšetřeních v nemocnicích v Boskovicích i v Blansku, kde 22. února 2006 skonala. Přátelé a pamětníci si ji budou připomínat takovou, jak ji znali celý život – veselou, přívětivou a přátelskou. Čest její památce. **MK**

## FRANTIŠEK ECLER – 5. VÝROČÍ ÚMRTÍ A NEDOŽITÉ 80. VÝROČÍ NAROZENÍ



Žil mezi námi – tichý, skromný, nenápadný, dobrý kamarád, kterému se fotografování stalo milovaným koníčkem, až se posléze stal adamovským fotokronikářem. Pro kroniku fotografoval staré objekty i ty, které byly určeny k demolici anebo výstavbu nových. Zanechal tak za 40 let adamovským občanům fotodokumentaci, jak se Adamov vyvíjel, rozrůstal, jak přibývala sídliště, vybavenost města, ale i nový most pro pěší na nádraží a mnohé další objekty. Jako fotograf dokumentoval také výstavy a vernisáže, koncerty a různé akce. Zví-

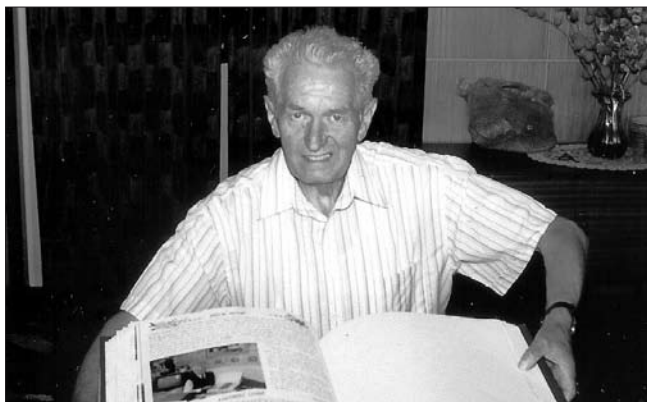
li si ho také, aby zachytil setkávání spolužáků a různé společenské akce.

František Ecler se narodil 1. února 1927 v Jaroměřicích u Moravské Třebové. V první polovině 50. let se stal pracovníkem adamovského závodu a v listopadu 1954 se s rodinou přistěhoval do Adamova. V roce 1999 měl výstavu svých fotografií v MKS. Při ní seznámil pan Ecler návštěvníky s písní na oslavu adamovských strání, k níž napsal slova. Tuto píseň převzal adamovský pěvecký kroužek Zpí-

vání pro radost, který působí při MKS Adamov, za svou hymnu.

V posledních letech svého života byl pan Ecler nemocen. Naposledy jsem s ním hovořila v polovině prosince 2001 na zdravotním středisku. Tehdy mi se zápallem vysvětloval, jak fotografoval u železniční tratě přeložku brněnského vodovodu. Za 14 dní bylo vše jinak. Pan František Ecler zemřel náhle 1. ledna 2002. Jeho manželka Ludmila zemřela pět let po něm, 21. prosince 2006.

Kdo jsme ho znali, budeme na něho v dobrém vzpomínat. On měl rád Adamov a proto i s láskou Adamov fotografoval. Čest jeho památce. **Mirka Kejkřová**



## PODĚKOVÁNÍ



Děkuji všem spoluobčanům, a přátelům, kteří se přišli rozloučit s mým zesnulým manželem **Radkem Tomáškem**. Rovněž děkuji za květinové dary a slova útěchy. Manželka a syn s rodinou.

## VZPOMÍNKA



Dne 11. února tomu bude pět let, co nás navždy opustil náš milovaný a nenahraditelný syn, manžel, otec, bratr a dědeček pan **Jan Peterek**. Děkujeme všem co vzpomenu s námi. S láskou a úctou stále vzpomínají maminka, manželka a synové s rodinami.

## INZERCE

- ❖ Hledám byt 1-2+1 v Adamově. Tel. 605 903 800.
- ❖ Pronajmu garáž na ulici Plotní, cena dohodou. Ing. Švehla, Sadová 10, Adamov. Tel. 774 250 744.

## Zápis dětí do prvního ročníku základní školy

Zápis do prvního ročníku se uskutečnil 17. ledna v budově základní školy na ulici Ronovská a 18. ledna v budově základní školy na ulici Komenského. Zápis byl připraven formou her se zvířátky. Celkem bylo 5 stanovišť:

**ČESKÝ JAZYK:** opakování slov, poznávání písmenek, spojování ovoce a prvňáček se měl podepsat.

**MATEMATIKA:** poznávání čísel a základních geometrických tvarů, hra člověče nezlob se.

**MALOVÁNÍ:** poznávání barev, kresba člena rodiny nebo kamaráda.

**ZPÍVÁNÍ:** rytmus, poznávání zvuků, písnička či básnička.

**TĚLOCVIK:** opičí dráha, zavazování tkaniček a zapínání knoflíků.

Za každý splněný úkol obdrželo dítě razítko do školní kartičky. Nakonec, po splnění všech úkolů a získání všech razítek, se děti s rodiči dostavily do ředitelny, kde rodiče vyplnili přihlášku k základnímu vzdělávání a děti si popovídaly s budoucí paní učitelkou. I my jsme se zkusily vžít do role prvňáčka a obejít si všechna stanoviště, kde jsme plnily stejné úkoly jako oni. Všem prvňáčkům přejeme mnoho úspěchů a hodně jedniček.

**Elsa Rauerová,  
Romana Tůmová – žákyně 8. A**



*Předškoláčky se při zápisu do školy odvážně pouštěly do řešení úkolů a pedagogové i rodiče z nich měli opravdu radost.*

## FK Adamov – družstvo dorostu

Navazujeme na článek z minulého čísla zpravodaje, který byl věnován družstvu žáků. Dnes předkládáme vizitku našeho dalšího mládežnického družstva, které stejně jako žáci po podzimní části mistrovské sezóny vévodí tabulce okresního přeboru.

Tým vedený trenérskou dvojicí Aleš Manoušek a Jiří Šváb v průběhu 16 mistrovských utkání nepoznal hořkost porážky a pouze jednou remizoval. Na domácí půdě navíc neinkasoval žádnou branku.

Poměrně úzký hráčský kádr se k tréninkovým jednotkám scházel pravidelně dvakrát týdně od začátku měsíce srpna. Účast na tréninkových jednotkách a tréninková morálka se stala odrazovým můstkem pro dosažené výsledky.

Tým dorostu táhnou fotbalisté ročníku 1988, jenž zdatně doplňu-

jí ostatní mladší spoluhráči. Sází na kolektivní výkony a útočnou hru. Nejlepší obranná činnost (pouze 6 obdržených branek, průměr 0,38) a produktivní útok (průměr vstřelených branek na utkání 4,75) nabízí divákům atraktivní kopanou, která je okořeněna gólovým efektem. Jediným nedostatkem našeho dorostu je post brankáře, na jehož místě musí zaskakovat Tomáš Malásek. Ten je svým „povoláním“ obránce. I přes tyto skutečnosti několikrát náš tým podržel a stal se i úspěšným exekutorem pokutových kopů. V průběhu sezóny do hry zasáhli i hráči družstva žáků. Stalo se tak na základě zranění a nemocí úzkého hráčského kádrů.

Do roku 2007 tedy přejme našim fotbalistům hodně úspěchů a zdrav, udržení bodového náskoku a postup do krajských soutěží.

### Přehled střelců branek:

- 24 Hrazdíra Marek
- 15 Šubrt Dalibor
- 7 David Lukáš
- 6 Žatecký Zdeněk
- 4 Kocman Jan
- Manoušek Aleš ml.
- 3 Malásek Tomáš
- 2 Krátký Lukáš
- Pokorný Pavel,
- Tomášek Radek
- 1 Nejezchleb Aleš
- Ruta Martin
- Šubrt Martin

## DĚTSKÝ SPORTOVNÍ DEN



Zveme všechny příznivce mládežnické kopané na halový turnaj přípravek **O putovní pohár starosty města Adamova**, který se uskuteční v sobotu 3. 2. 2007 v prostorách Sportovní haly na ulici Osvobození. Začátek sportovní akce je v 9.00 hodin.

### VV FK Adamov: C1A – II. třída – okresní přebor

Rk.	Tým	Záp	+	0	-	Skóre	Body	(Prav)
1.	Adamov	16	15	1	0	76:6	46	(22)
2.	Blansko	16	13	0	3	72:17	39	(15)
3.	Lipovec	16	12	3	1	50:19	39	(15)
4.	Kotvrdovice	16	9	5	2	29:19	32	(8)
5.	Sloup	16	9	2	5	40:36	29	(5)
6.	Černá Hora	16	8	2	6	43:28	26	(2)
7.	Kunštát	16	6	5	5	35:25	23	(-1)
8.	Skalice	16	7	1	8	23:39	22	(-2)
9.	Svitávka	16	6	3	7	30:35	21	(-3)
10.	Doubravice	16	6	1	9	39:48	19	(-5)
11.	Ráječko	16	5	2	9	37:39	17	(-7)
12.	V.Opatovice	16	4	3	9	29:54	15	(-9)
13.	Olomučany	16	3	3	10	35:52	12	(-12)
14.	Lažany	16	3	3	10	25:67	12	(-12)
15.	Visky	16	2	2	12	12:41	8	(-16)
16.	Lysice	16	2	0	14	11:61	6	(-18)

## JUDO Adamov informuje

Od září do prosince loňského roku se adamovští judisté zúčastnili několika turnajů a také v této době konaných mistrovských soutěží. Koncem září jeli Leoš Daněk a Vojta Tyl na mezinárodní turnaj v Zakopaném v Polsku, kterého se zúčastnili judisté z dvanácti zemí Evropy. Přestože nedosáhli žádného většího úspěchu, byla to cenná zkušenost na mezinárodním poli.

Kvalifikační kolo přeborů ČR starších žáků a Mistrovství Moravy mladších žáků se konalo 7. října. Ty starší reprezentovali Leoš Da-

něk a Vojta Tyl, ty mladší pak Lukáš Čech. Leoš vybojoval 1. místo, Vojta s Lukášem skončili třetí. Toto umístění jim zajistilo postup do dalšího kola v jednotlivcích a Leošovi také nominaci na mistrovství ČR družstev.

Nejmladší judisté se 4. prosince zúčastnili Mistrovství Moravy mláďat, na kterém se Patrik Bychler umístil na 3. místě. Dne 2. prosince jsme se zúčastnili mezinárodního turnaje v Mohelnici, kde obsadil Leoš Daněk 1. místo, Vojta Tyl 2. místo a Lukáš Čech po smolně

chybě v posledním zápase skončil na 4. místě.

Pravidelně jsme také soutěžili v turnajích v Brně. Tam získali úspěchy Ondra Synek, Lukáš Čech, Jiří Tyl a Patrik Bychler.

Závěrem roku byl uspořádán v Blansku turnaj nováčků. Soupeřili mezi sebou účastníci z Blanska, Adamova, Boskovic a Lysic, naše sportovce úspěšně reprezentovali Batzaya a Olana Uuganbayarovi a Vlastibor Vošahlík.

Závěrem bych chtěl popřát všem svým svěřencům pevné zdraví a mnoho úspěchů v roce 2007.

**Trenér Jiří Tyl**

# Výsledky oddílu ledního hokeje v okresním přeboru mužů

## 26. Sokol Černá Hora – Spartak Adamov 4:6/2:2/2:0/2/

Nečas, Horáček, Králík 2 – Bartoš 2, Mihok, Dosedla, Novotný. V utkání hraném ve vánoční pohodě se oba soupeři přetahovali o vedení. Na konec byli šťastnější adamovští hokejisté, kterým vyšel závěr utkání.

## 30. Spartak Adamov – HC Kunštát 17:0/5:0/5:0/7:0/

Dosedla 4, Novotný 3, Pirochta 3, Milfait, Bartoš, Šmahel, Dittrich, Kožený, Dvořák, Mihok. Utkání mělo jednoznačný průběh a adamovští hokejisté dali Kunštátu opožděnou nadílku.

## 35. Sokol Sloup – Spartak Adamov 3:9/1:2/2:0/5/

Odehnal 2, Musil – Pirochta 3, Milfait, Dosedla, Bartoš 2, Keř, Dittrich.

První a druhá třetina vyrovnaná jak na skóre, tak na průběh utkání. Ve třetí třetině za stavu 3:4 pro hosty z Adamova ujel útočník domácích sám na brankáře hostů a nedal. Adamov z protiútku přidal pátou branku a už si nenechal vítězství nikým odebrat a nakonec přidal čtyři branky do sítě soupeře.

## 37. SK Letovice – Spartak Adamov 2:5/1:0/0:2/1:3/

Šírůček, Příkryl. – Rychtecký, Novotný, Kubiček, Pirochta 2. V první třetině se naši hráči rozkoukávali. Ve druhé druhé třetině adamovští hokejisté přidali na důrazu a šli do jednobrankového vedení, ve třetí třetině dali tři branky, a tak pojistili výsledek a oba body zůstaly v Adamově. Stínem utkání bylo zranění našich hráčů Pirochty a Rychteckého.

## PŘÍŠTÍ PROGRAM:

SK Juliánov – Sp.Adamov:  
Ne 4. 2. 2007 v 11.30 hod.

HC Lysice – Sp.Adamov:  
So 10. 2. 2007 v 10.00 hod.

So.Březina – Sp.Adamov:  
So 17. 2. 2007 v 10.00 hod.

Sp.Adamov – So.Černá Hora:  
So 24. 2. 2007 v 12.30 hod.

Vojta Ivan  
za lední hokej Adamov

# ODBOR TURISTIKY TJ SPARTAK ADAMOV

## únor 2007:

3. 2. 2007 sobota Suchý – Kořenec – Pohora – Šebetov – akce na bežkách, popřípadě pěšky 18 km (Adamov zast. 8.24 – Blansko bus. 9.05 – Suchý 9.57)

10. 2. 2007 sobota Arboretum Říčmanice, Adamov – Babice žst. – arboretum – Bílovice 10 km (Adamov nádraží 8.30 – Babice žst. – arboretum – Bílovice žst. 14.00)

1. HC Blansko D	8	8	0	0	77:17	16
2. Adamov	9	7	0	2	59:32	14
3. Černá Hora	9	7	0	2	47:20	14
4. HC Juliánov	9	6	0	3	49:40	12
5. HC Lysice	8	4	1	3	25:25	9
6. So.Sloup	8	2	1	5	22:45	5
7. Březina	9	2	0	7	22:44	4
8. HC Letovice	9	1	0	8	13:52	2
9. Kunštát	9	0	2	7	20:59	2

## NEOMEZENÝ INTERNET V ADAMOVĚ

Sadová, Komenského, Družstevní, Neumannova, Jilemnického, Ronovská

**Rozšířeno pokrytí naší sítě !!!**

KOLONKA - bezdrátové připojení - 3 přístupové body celkem  
PTAČINA - Opletalova (včetně 279-280, Pastoušky, mimo 32-34),  
Dvořákova, Blažkova 3-4, Tererova, Údolní 5-6

Informace o připojení dalších domů najdete na [www.ada-net.cz](http://www.ada-net.cz)



**↗ 8120 kbps ↗ 40 GB**  
zvýšujeme Vám max. rychlost i FUP

## NEOMEZENÝ TARIF ZA 500,- bez DPH (595,- s DPH)

24 hodin denně, při reálných rychlostech 5-8 Mbps (5120-8192 kbps)

Tarif	rychlost max. kbps	snížení rychlosti	celkem měsíčně	ročně s námi
ADA-NET Standard	↗ 8120/8120	↗ 40 GB dat -> 512/512	→ 595,- Kč	ušetříte
O2 Int. Expres 512	512/128	3 GB dat -> 64/64	831,- Kč	2832 Kč
O2 Int. Expres 2048	2048/256	12 GB dat -> 128/128	1069,- Kč	5688 Kč

Pro více informací volejte tel. číslo 608887840 - Bc. Roman Pilát

[www.ada-net.cz](http://www.ada-net.cz)

Adamovský zpravodaj – vydává Město Adamov, Městský úřad Adamov. Vychází měsíčně, bezplatně je dodáván do všech domácností. Přípravuje Kulturní informační komise Rady města Adamova ve složení PhDr. J. Budíš, PhDr. V. Grolich, Z. Němcová, M. Peterková, L. Vrožínová, J. Králíčková. Odpovědný pracovník I. Hrušáková, Městský úřad Adamov, Pod Horkou 2, 679 04 Adamov, tel.: 516 499 625, e-mail: [hrušakova@adamov.cz](mailto:hrušakova@adamov.cz). Uzávěrka čísla 18. dne v měsíci. Za obsahovou stránku textů vydaných ve Zpravodaji odpovídá autor. Redakce si vyhrazuje právo příspěvků krátiť. Nevyžádané materiály se nevracejí. Zapsáno do evidence periodického tisku pod číslem MK ČR E 14730. Tisk: Reprocentrum, a.s., Bezručova 29, 678 01 Blansko.